

## แนวทางการลงโทษทางวินัยของ ข้าราชการ



อย่างไรก็ดี แม้จะเป็นความผิดอย่างเดียวกันก็อาจแตกต่างกันในลักษณะพฤติการณ์ หรือเหตุผลซึ่งอาจใช้ดุลพินิจวางโทษหนักเบาแตกต่างกันตามควรแก่กรณีได้ โดยนำเหตุบางประการมาประกอบการพิจารณา เช่น

- **ลักษณะของการกระทำผิด** ความผิดอย่างเดียวกัน บางกรณีพฤติการณ์หรือลักษณะแห่งการกระทำผิดเป็นการกระทำความผิดวินัยอย่างร้ายแรง จะต้องวางโทษหนักอาจจนถึงไล่ออกจากราชการ แต่บางกรณีพฤติการณ์หรือลักษณะการกระทำผิดไม่ถึงขั้นเป็นความผิดร้ายแรง ซึ่งอาจพิจารณาวางโทษสถานเบาลดหลั่นกันตามสมควรแก่กรณี

- **ผลแห่งการกระทำผิด** ความผิดอย่างเดียวกัน อาจต้องวางโทษต่างกัน เพราะผลแห่งการกระทำผิดทำให้เกิดความเสียหายมากน้อยต่างกัน

- **คุณความดี** ในความผิดอย่างเดียวกัน ผู้มีประวัติการทำงานดี ไม่เคยกระทำผิดมาก่อน อาจได้รับโทษน้อยกว่าผู้ที่เคยทำผิดมาก่อนแล้ว ผู้ทำผิดในเรื่องเดียวกัน ความที่พยายามแก้ไขบรรเทาผลร้ายอาจได้รับโทษน้อยกว่าผู้ไม่ได้พยายามทำเช่นนั้น เช่น เจ้าหน้าที่ตำรวจที่บกพร่องควบคุมผู้ต้องหาไม่ดี เป็นเหตุให้ผู้ต้องหาหลบหนี ในรายที่พยายามติดตามจับกุมผู้ต้องหาที่หลบหนีคืนมาได้ ควรจะได้รับโทษน้อยกว่าคนที่ไม่พยายามทำเช่นนั้น

- **การรู้หรือไม่รู้ว่าการกระทำนั้นเป็นความผิด** ถ้าทำไปทั้ง ๆ ที่รู้ว่าผิด ย่อมมีโทษหนักกว่าทำไปเพราะไม่รู้ว่ามีผิด

- **การให้โอกาสแก้ไขความประพฤติ** ถ้าเป็นความผิดเล็กน้อยไม่ร้ายแรง อาจให้โอกาสแก่ผู้กระทำผิดที่จะแก้ไขความประพฤติอีกครั้ง โดยวางโทษสถานเบา หรือลดโทษโดยว่ากล่าวตักเตือนหรือทำทัณฑ์บน แล้วแต่กรณี

- **เหตุเบื้องหลังการกระทำผิด** การกระทำผิดเพราะความจำเป็นบังคับหรือเพราะถูกยั่วโทษ อาจได้รับโทษน้อยกว่าทำผิดโดยสันดานชั่วร้าย บางทีการกระทำผิดอาจเกิดขึ้นเพราะโรคจิตซึ่งต้องให้การรักษามากกว่าการลงโทษ

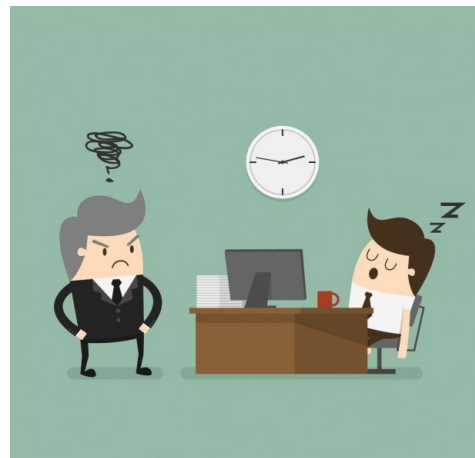
- **สภาพของผู้กระทำผิด** ในความผิดอย่างเดียวกัน อาจกำหนดโทษต่างกันตามสภาพของผู้กระทำผิด ซึ่งอาจต้องพิจารณาโดยคำนึงถึง เพศ อายุตัว อายุราชการ การศึกษา ตำแหน่งหน้าที่ และสภาพทางส่วนตัวด้านอื่น ๆ ของผู้กระทำผิด

"โทษทางวินัยมี 5 สถาน คือ"

- (1) ภาคทัณฑ์ >> ไม่ร้ายแรง
- (2) ตัดเงินเดือน >> ไม่ร้ายแรง
- (3) ลดเงินเดือน >> ไม่ร้ายแรง
- (4) ปลดออก >> ร้ายแรง
- (5) ไล่ออก >> ร้ายแรง

>> เทคนิคการจำ << ภาค ตัด ลด ปลด ไล่ออก

ผู้ใดถูกลงโทษปลดออก ให้ผู้นั้นมีสิทธิได้รับบำเหน็จบำนาญเสมือนว่าเป็นผู้ลาออกจากราชการ



สอบถามข้อมูลเพิ่มเติม... งานการเจ้าหน้าที่/งานนิติการ

โทรศัพท์: ๐๕๒ - ๐๐๑-๘๔๓

โทรสาร: ๐๕๓ - ๐๐๑ - ๘๔๓

อีเมล: teerachai๐๐๒@hotmail.com

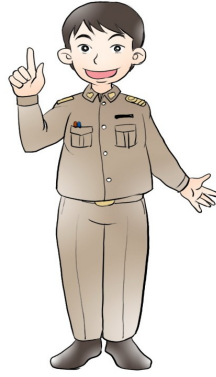
## แนวทางการลงโทษทางวินัย

การพิจารณาความผิดและกำหนดโทษ คือ การพิจารณาวินิจฉัยว่า ผู้ถูกกล่าวหาได้กระทำความผิดวินัยในกรณีใด ตามมาตราใด และควรลงโทษในสถานใด หรือไม่ ทั้งนี้เป็นกระบวนการที่จะต้องกระทำโดยผู้มีอำนาจหน้าที่ในการพิจารณาโดยเฉพาะตามที่กฎหมายกำหนดไว้ การพิจารณาความผิดและกำหนดโทษพึงกระทำ เมื่อได้ทราบข้อเท็จจริงของเรื่องที่ถูกกล่าวหาโดยกระจ่างชัดพอที่จะพิจารณาความผิดและกำหนดโทษได้แล้ว ทั้งนี้หากเป็นความผิดวินัย ซึ่งมีใช้กรณีความผิดที่ปรากฏชัดแจ้ง จะต้องได้ข้อเท็จจริงจากการสืบสวนหรือสอบสวน หากเป็นความผิดวินัยในกรณีความผิดที่ปรากฏชัดแจ้ง อาจได้ข้อเท็จจริงจากคำพิพากษาของศาลอันถึงที่สุด การสืบสวนการรายงาน หรือการรวบรวมข้อมูลแล้วแต่กรณี

### หลักการพิจารณาความผิด

ในการพิจารณาความผิด มีหลักที่ควรคำนึงถึงอยู่ 2 หลัก คือ

(1) **หลักนิติธรรม** ได้แก่การพิจารณาตามตัวบทกฎหมาย กล่าวคือ การที่จะถือว่าการกระทำอย่างไรเป็นความผิดทางวินัยฐานใดนั้น ต้องมีบทกฎหมายบัญญัติว่าการกระทำเช่นนั้นเป็นความผิดทางวินัย ถ้าไม่มีบทกฎหมายว่าการกระทำเช่นนั้นเป็นความผิดทางวินัย ก็ไม่ถือเป็นการกระทำความผิดวินัย ทั้งนี้ การที่จะถือว่าการกระทำอย่างไรเป็นความผิดทางวินัยฐานใดนั้น ต้องพิจารณาให้เข้าองค์ประกอบของความผิดฐานนั้นทุกประการ ถ้ากรณีใดไม่ครบองค์ประกอบความผิดฐานใดก็ไม่เป็นความผิดฐานนั้น ถ้าข้อเท็จจริงบ่งชี้เข้าองค์ประกอบความผิดตามมาตราใด ก็ปรับบทเป็นความผิดไปตามมาตรานั้น และลงโทษไปตามความผิดนั้น



(2) **หลักมโนธรรม** ได้แก่ การพิจารณา ทบทวนให้รอบคอบโดยคำนึงถึงความเป็นจริงและความถูกต้องเหมาะสมตามเหตุผลที่ควรจะเป็น เช่น ตามตัวอย่างดังกล่าวใน (1) ถ้าพิจารณาโดยใช้หลักมโนธรรมด้วย ก่อนที่จะปรับบทความผิด และกำหนดโทษจะต้องคำนึงถึงความเป็นจริงตามเหตุผลที่ควรจะเป็นในสภาพการณ์เช่นนั้นว่าเป็นการทุจริตต่อหน้าที่ราชการหรือไม่ด้วย ซึ่งการพิจารณาโดยคำนึงถึงความเป็นจริงตามเหตุผลที่ควรจะเป็นนั้น ต้องอาศัยข้อเท็จจริงและพฤติการณ์แวดล้อมประกอบ เช่น ดูว่าฐานะของเจ้าหน้าที่ผู้นั้นเป็นอย่างไร ถ้าฐานะยากจนมาก เงินขาดมือเสมอ ซักหน้าไม่ถึงหลังเป็นประจำวันนี้แม้เงิน 10 บาท 20 บาท ก็อาจฟังว่าเอาไปหมุนใช้ส่วนตัวก่อนได้ แต่ถ้าเป็นคนร่ำรวย ฐานะดี มีเงินติดตัวอยู่เป็นจำนวนพันเสมอ อย่างนี้การที่เงินหลง 20-30 บาท เข้าไปปนอยู่ในกระเป๋า ถึงแม้จะใช้ปนกันไปกับเงินส่วนตัวก็คงจะไม่ได้ประโยชน์แก่ตนเองอย่างไร ก็ไม่น่าจะปรับบทเป็นการทุจริตต่อหน้าที่ราชการ เพราะขาดองค์ประกอบในข้อที่ว่า “เพื่อให้ตนเองหรือผู้อื่นได้รับประโยชน์ที่มีควรได้” และอาจต้องดูระยะเวลาที่เงินอยู่กับตัวด้วยว่านานเพียงใด ถ้าระยะเวลาเป็นเดือน ๆ ก็อาจได้ประโยชน์ส่วนตัวในการที่มีเงินนั้นอยู่ในมือ พอที่จะฟังว่าเป็นการทุจริตต่อหน้าที่ราชการได้ แต่ถ้าเงินอยู่ในมือเพียง 2-3 วันแล้วนำมาส่งเอง โดยไม่มีเหตุบังคับให้ต้องส่ง แม้เงินจะมาก ก็น่าจะไม่ได้ประโยชน์อะไรในการที่มีเงินนั้นอยู่ในมือ จึงขาดองค์ประกอบที่จะฟังว่าเป็นการทุจริตต่อหน้าที่ราชการ ความผิดที่จะปรับบทลงจะเข้ากรณีเพียงไม่ปฏิบัติตามระเบียบของทางราชการ ดังนี้ เป็นการพิจารณาโดยอาศัยหลัก นิติธรรม และหลักมโนธรรมประกอบกัน ซึ่งจะถูกต้องตามความเป็นจริง และเหมาะสมกว่าการพิจารณาโดยอาศัยหลัก นิติธรรมแต่เพียงอย่างเดียว

(1) **หลักนิติธรรม** คือ คำนึงถึงระดับโทษตามที่กฎหมายกำหนด

## หลักการพิจารณากำหนดโทษ

ซึ่งอาจแบ่งได้เป็น 3 ระดับ คือ

- (ก) ความผิดวินัยอย่างร้ายแรงจะต้องโทษสถานไล่ออกหรือปลดออก ตามความร้ายแรงแห่งกรณี ถ้ามีเหตุอันควรลดหย่อนจะลดหย่อนก็ได้ แต่ลดลงต่ำกว่าปลดออกไม่ได้
- (ข) ความผิดวินัยไม่ร้ายแรง จะต้องลงทัณฑ์ภาคทัณฑ์หรือตัดเงินเดือน
- (ค) ความผิดวินัยเล็กน้อย อาจวางโทษสถานภาคทัณฑ์ แต่ถ้าเป็นความผิดครั้งแรก และผู้บังคับบัญชาเห็นว่ามิเหตุอันควรลงโทษ จะงดโทษให้โดยว่ากล่าวตักเตือน หรือให้ทำทัณฑ์บนเป็นหนังสือไว้ก่อนก็ได้

(2) **หลักมโนธรรม** คือ การพิจารณาทบทวนให้รอบคอบโดยคำนึงถึงความถูกต้องเหมาะสมตามเหตุผลที่ควรจะเป็นภายในขอบเขตระดับโทษตามที่กฎหมายกำหนด เช่นในกรณีที่กฎหมายกำหนดว่าความผิดวินัยอย่างร้ายแรงจะต้องลงโทษไล่ออก หรือปลดออก ดังนี้กรณีไหนควรกำหนดโทษเป็นไล่ออก กรณีไหนควรกำหนดโทษเป็นปลดออก ควรใช้หลักมโนธรรมเข้าประกอบการพิจารณาด้วย และทำนองเดียวกันในกรณีความผิดไม่ร้ายแรง กรณีไหนจะควรลงทัณฑ์ กักยาม กักขัง หรือภาคทัณฑ์ และกรณีไหนจะควรลดหย่อนโทษ หรืองดโทษ ก็ควรใช้หลักมโนธรรมเข้าประกอบการพิจารณาด้วย

(3) **หลักความเป็นธรรม** คือ การวางโทษจะต้องให้ได้ระดับเสมอหน้ากัน ใครทำผิดก็จะต้องถูกลงโทษ ไม่มียกเว้น ไม่เลือกที่รักมักที่ชัง การกระทำความผิดอย่างเดียวกันในลักษณะและพฤติการณ์คล้ายคลึงกัน ควรจะวางโทษเท่ากัน

