

แผนอัตรากำลัง ๓ ปี
พ.ศ. ๒๕๖๔ - ๒๕๖๖
เทศบาลตำบลปึงโค้ง
อำเภอเชียงดาว จังหวัดเชียงใหม่

.....

๑. หลักการและเหตุผล

๑.๑ ประกาศคณะกรรมการกลางพนักงานเทศบาล (ก.ท.) เรื่อง มาตรฐานทั่วไปเกี่ยวกับอัตรากำลังและมาตรฐานของตำแหน่ง ลงวันที่ ๒๒ พฤศจิกายน ๒๕๔๔ และ (ฉบับที่ ๒) พ.ศ.๒๕๕๘ ลงวันที่ ๔ กันยายน ๒๕๕๘ กำหนดให้คณะกรรมการกลางพนักงานเทศบาล (ก.ท.จังหวัด) กำหนดตำแหน่งพนักงานเทศบาลว่าจะมีตำแหน่งใด ระดับใด อยู่ในส่วนราชการใด จำนวนเท่าใด ให้คำนึงถึงภารกิจหน้าที่ความรับผิดชอบ ลักษณะงานที่ต้องปฏิบัติ ความยากและคุณภาพของงานปริมาณ ตลอดจนกระทั่งภาระค่าใช้จ่ายของเทศบาลที่จะต้องจ่ายในด้านบุคคล โดยให้เทศบาลจัดทำแผนอัตรากำลังของเทศบาล เพื่อใช้ในการกำหนดตำแหน่งโดยความเห็นชอบของคณะกรรมการกลางพนักงานเทศบาล (ก.ท.จังหวัด) ทั้งนี้ให้เป็นไปตามหลักเกณฑ์และวิธีการที่คณะกรรมการกลางพนักงานเทศบาล (ก.ท.) กำหนด

๑.๒ คณะกรรมการกลางข้าราชการหรือพนักงานส่วนท้องถิ่น (ก.จ., ก.ท. หรือ ก.อบต.) ได้มีมติเห็นชอบประกาศการกำหนดตำแหน่งข้าราชการหรือพนักงานส่วนท้องถิ่น โดยกำหนดแนวทางให้องค์กรปกครองส่วนท้องถิ่น (อบจ., เทศบาล, อบต.) จัดทำแผนอัตรากำลังขององค์กรปกครองส่วนท้องถิ่น เพื่อเป็นกรอบในการกำหนดตำแหน่งและการใช้ตำแหน่งข้าราชการหรือพนักงานส่วนท้องถิ่น โดยเสนอให้คณะกรรมการข้าราชการหรือพนักงานส่วนท้องถิ่น (ก.จังหวัด) พิจารณาให้ความเห็นชอบ โดยกำหนดให้องค์กรปกครองส่วนท้องถิ่น (อบจ., เทศบาล, อบต.) แต่งตั้งคณะกรรมการจัดทำแผนอัตรากำลัง วิเคราะห์อำนาจหน้าที่และภารกิจขององค์กรปกครองส่วนท้องถิ่น (อบจ., เทศบาล, อบต.) วิเคราะห์ความต้องการกำลังคน วิเคราะห์การวางแผนการใช้กำลังคน จัดทำกรอบอัตรากำลัง และกำหนดหลักเกณฑ์และเงื่อนไข ในการกำหนดตำแหน่งข้าราชการหรือพนักงานส่วนท้องถิ่นตามแผนอัตรากำลัง ๓ ปี

๑.๓ จากหลักการและเหตุผลดังกล่าว องค์กรปกครองส่วนท้องถิ่น (อบจ., เทศบาล, อบต.) จึงได้จัดทำแผนอัตรากำลัง ๓ ปี สำหรับปีงบประมาณ พ.ศ.๒๕๖๔ - ๒๕๖๖

๒. วัตถุประสงค์

๒.๑ เพื่อให้เทศบาลตำบลปึงโค้งมีโครงสร้างการแบ่งงานและระบบงานที่เหมาะสม ไม่ซ้ำซ้อน

๒.๒ เพื่อให้เทศบาลตำบลปึงโค้ง มีการกำหนดตำแหน่ง สายงาน การจัดอัตรากำลัง โครงสร้างให้เหมาะสมกับอำนาจหน้าที่ของเทศบาล ตามพระราชบัญญัติเทศบาล พ.ศ.๒๕๔๖ และตามพระราชบัญญัติกำหนดแผนและขั้นตอนการกระจายอำนาจให้องค์กรปกครองส่วนท้องถิ่น พ.ศ.๒๕๔๒

๒.๓ เพื่อให้คณะกรรมการพนักงานเทศบาล (ก.ท.จังหวัด) ตรวจสอบการกำหนดตำแหน่งและการใช้ตำแหน่งข้าราชการ หรือพนักงานส่วนท้องถิ่น ข้าราชการครู บุคลากรทางการศึกษา และพนักงานจ้าง ว่าถูกต้องเหมาะสมกับภารกิจ อำนาจหน้าที่ ความรับผิดชอบของส่วนราชการนั้นหรือไม่

๒.๔ เพื่อเป็นแนวทางในการดำเนินการวางแผนการใช้อัตรากำลัง การพัฒนาบุคลากรของเทศบาลตำบลปึงโค้งให้เหมาะสม

๒.๕ เพื่อให้เทศบาลตำบลปึงโค้งสามารถวางแผนอัตรากำลังในการบรรจุและแต่งตั้งข้าราชการหรือพนักงานส่วนท้องถิ่น ข้าราชการครู บุคลากรทางการศึกษา และพนักงานจ้าง เพื่อให้การบริหารงานของ

เทศบาลตำบลปึงโค้งเกิดประโยชน์ต่อประชาชน เกิดผลสัมฤทธิ์ต่อภารกิจตามอำนาจหน้าที่ความรับผิดชอบอย่างมีประสิทธิภาพ มีความคุ้มค่า สามารถลดขั้นตอนการปฏิบัติงาน มีการลดภารกิจและยุบเลิกภารกิจงาน หรือหน่วยงานที่ไม่จำเป็น การปฏิบัติภารกิจสามารถให้บริการสาธารณะ แก้ไขปัญหา และตอบสนองความต้องการของประชาชนได้เป็นอย่างดี

๒.๖ เพื่อให้เทศบาลตำบลปึงโค้ง สามารถควบคุมภาระค่าใช้จ่ายด้านการบริหารงานบุคคลให้ เป็นไปตามที่กฎหมายกำหนด

๓. ขอบเขตและแนวทางในการจัดทำแผนอัตรากำลัง ๓ ปี

คณะกรรมการจัดทำแผนอัตรากำลังของเทศบาลตำบลปึงโค้ง ซึ่งมีนายกเทศมนตรีตำบลปึงโค้ง เป็น ประธาน เห็นสมควรให้จัดทำแผนอัตรากำลัง ๓ ปี โดยให้มีขอบเขตเนื้อหาครอบคลุมในเรื่องต่าง ๆ ดังต่อไปนี้

๓.๑ การวิเคราะห์ภารกิจอำนาจหน้าที่ความรับผิดชอบของเทศบาลตำบลปึงโค้ง ตาม พระราชบัญญัติเทศบาล พ.ศ.๒๕๖๖ และที่แก้ไขเพิ่มเติมถึง (ฉบับที่ ๑๓) พ.ศ.๒๕๕๒, พระราชบัญญัติกำหนดแผน และขั้นตอนการกระจายอำนาจให้องค์กรปกครองส่วนท้องถิ่น พ.ศ.๒๕๔๒ และที่แก้ไขเพิ่มเติมถึง (ฉบับที่ ๒) พ.ศ. ๒๕๔๙ ตลอดจนกฎหมายอื่น ให้สอดคล้องกับแผนพัฒนาเศรษฐกิจและสังคมแห่งชาติ แผนพัฒนาจังหวัด แผนพัฒนาอำเภอ แผนพัฒนาตำบล นโยบายของรัฐบาล นโยบายผู้บริหาร และสภาพปัญหาของเทศบาลตำบลปึง โค้ง เพื่อให้การดำเนินการของเทศบาลตำบลปึงโค้ง บรรลุผลตามพันธกิจที่ตั้งไว้ จึงจำเป็นต้องจัดสรรอัตรากำลัง ตามหน่วยงานต่าง ๆ ให้เหมาะสมกับเป้าหมายการดำเนินการ โดยมุมมองนี้เป็นการพิจารณาว่าลักษณะงานใน ปัจจุบันที่ดำเนินการอยู่นั้นครบถ้วนและตรงตามภารกิจ อำนาจหน้าที่ ความรับผิดชอบหรือไม่อย่างไร หากลักษณะ งานที่ทำอยู่ในปัจจุบันไม่ตรงกับภารกิจ อำนาจหน้าที่ ความรับผิดชอบ จึงต้องพิจารณาวางแผนอัตรากำลังให้ ปรับเปลี่ยนไปตามทิศทางในอนาคต รวมถึงหากงานในปัจจุบันบางส่วนไม่ต้องดำเนินการแล้ว อาจทำให้การจัดสรร กำลังคนของบางส่วนราชการเปลี่ยนแปลงไป ทั้งนี้ เพื่อให้เกิดการเตรียมความพร้อมในเรื่องแผนอัตรากำลังคนให้ สามารถรองรับสถานการณ์ที่อาจเปลี่ยนแปลงไปในอนาคตที่อาจเปลี่ยนแปลงไปในอนาคต

๓.๒ การกำหนดโครงสร้างการแบ่งส่วนราชการภายในและการจัดระบบงาน เพื่อรองรับภารกิจ ตามอำนาจหน้าที่ความรับผิดชอบ ให้สามารถแก้ปัญหาของจังหวัดเชียงใหม่ ได้อย่างมีประสิทธิภาพ

๓.๓ การวิเคราะห์ต้นทุนค่าใช้จ่ายของกำลังคน : Supply pressure เป็นการนำประเด็นค่าใช้จ่าย บุคลากรเข้ามาร่วมในการพิจารณา เพื่อการจัดการทรัพยากรบุคคลที่มีอยู่อย่างเป็นไปอย่างมีประสิทธิภาพสูงสุด กำหนดตำแหน่งในสานงานต่าง ๆ จำนวนตำแหน่ง และระดับตำแหน่ง ให้เหมาะสมกับภาระหน้าที่ความรับผิดชอบ ปริมาณงาน และคุณภาพของงาน รวมทั้งสร้างความก้าวหน้าในสายอาชีพของกลุ่มงานต่าง ๆ โดยในส่วนนี้จะ คำนึงถึง

๓.๓.๑ การจัดระดับชั้นงานที่เหมาะสม ให้พิจารณาถึงต้นทุนต่อการกำหนดระดับชั้นงาน ในแต่ละประเภท เพื่อให้การกำหนดตำแหน่งและการปรับระดับชั้นงานเป็นไปอย่างประหยัดและมีประสิทธิภาพ สูงสุด

๓.๓.๒ การจัดสรรประเภทของบุคลากรส่วนท้องถิ่น (ข้าราชการหรือพนักงานส่วนท้องถิ่น ข้าราชการครู บุคลากรทางการศึกษา และพนักงานจ้าง) โดยหลักการแล้ว การจัดประเภทลักษณะงานผิดจะมี ผลกระทบต่อประสิทธิภาพ และต้นทุนในการทำงานขององค์กร ดังนั้นในการกำหนดอัตรากำลังข้าราชการหรือ พนักงานส่วนท้องถิ่น ในแต่ละส่วนราชการจะต้องมีการพิจารณาว่าตำแหน่งที่กำหนดในปัจจุบันมีความเหมาะสม หรือไม่ หรือควรเปลี่ยนลักษณะการกำหนดตำแหน่งเพื่อให้การทำงานเป็นไปอย่างมีประสิทธิภาพมากขึ้น โดยภาระ ค่าใช้จ่ายด้านการบริหารงานบุคคลต้องไม่เกินร้อยละสี่สิบของงบประมาณรายจ่ายตามมาตรา ๓๕ แห่ง พระราชบัญญัติระเบียบงานบุคคลส่วนท้องถิ่น พ.ศ.๒๕๔๒

๓.๔ การวิเคราะห์กระบวนการและเวลาที่ใช้ในการปฏิบัติงาน เป็นการนำข้อมูลเวลาที่ใช้ในการปฏิบัติงานตามกระบวนการจริง (Work process) ในอดีต เพื่อวิเคราะห์ปริมาณงานต่อบุคคลจริงโดยสมมติฐานที่ว่างานใดที่ต้องมีกระบวนการและเวลาที่ใช้มากกว่าโดยเปรียบเทียบย่อมต้องใช้อัตรากำลังคนมากกว่า อย่างไรก็ตามในภาคราชการส่วนท้องถิ่นนั้นงานบางลักษณะ เช่น กำหนดนโยบาย งานมาตรฐาน งานเทคนิคด้านช่าง หรืองานบริการประเภทไม่สามารถกำหนดเวลามาตรฐานได้ ดังนั้น การคำนวณเวลาที่ใช้ในกรณีของภาคราชการส่วนท้องถิ่นจึงทำได้เพียงเป็นข้อมูลเปรียบเทียบ (Relative information) มากกว่าจะเป็นข้อมูลที่ใช้ในการกำหนดคำนวณอัตรากำลังต่อหน่วยงานจริงเหมือนในภาคเอกชน นอกจากนี้ก่อนจะคำนวณเวลาที่ใช้ในการปฏิบัติงานแต่ละส่วนราชการจะต้องพิจารณาปริมาณงาน ลักษณะงานที่ปฏิบัติว่ามีความสอดคล้องกับภารกิจของหน่วยงานหรือไม่ เพราะในบางครั้งอาจเป็นไปได้ว่างานที่ปฏิบัติอยู่ในปัจจุบันมีลักษณะเป็นงานโครงการพิเศษ หรืองานของหน่วยงานอื่น ก็มีความจำเป็นต้องมาใช้ประกอบการพิจารณาด้วย

๓.๕ การวิเคราะห์ผลงานที่ผ่านมาเพื่อประกอบการกำหนดกรอบอัตรากำลังเป็นการนำผลลัพธ์ที่พึงประสงค์ของแต่ละส่วนราชการ และพันธกิจขององค์กรมายึดโยงกับจำนวนกรอบอัตรากำลังที่ต้องใช้สำหรับการสร้างผลลัพธ์ที่พึงประสงค์ให้ได้ตามเป้าหมาย โดยสมมติฐานที่ว่า หากผลงานที่ผ่านมาเปรียบเทียบกับผลงานในปัจจุบันและในอนาคตมีความแตกต่างกันอย่างมีนัยสำคัญ อาจต้องมีการพิจารณาแนวทางในการกำหนด / เปลี่ยนอัตรากำลังใหม่ เพื่อให้เกิดการทำงานที่มีประสิทธิภาพและสนับสนุนการทำงานตามภารกิจของส่วนราชการและองค์กรอย่างสูงสุด

๓.๖ การวิเคราะห์ข้อมูลจากความคิดเห็นแบบ ๓๖๐ องศา เป็นการสอบถามความคิดเห็นจากผู้มีส่วนได้ส่วนเสียหรือนำประเด็นต่าง ๆ อย่างเรื่องการบริหารงาน งบประมาณ คน มาพิจารณาอย่างน้อยใน ๓๓ ประเด็นดังนี้

๓.๖.๑ เรื่องพื้นที่และการจัดโครงสร้างองค์กร เนื่องจากการจัดโครงสร้างองค์กรและการแบ่งงานในพื้นที่นั้นจะมีผลต่อการกำหนดกรอบอัตรากำลังเป็นอย่างมาก เช่น หากกำหนดโครงสร้างที่มากเกินไปจะเกิดตำแหน่งงานขึ้นตามมาอีกไม่ว่าจะเป็นงานหัวหน้าฝ่าย งานธุรการ สารบรรณและบริหารทั่วไปในส่วนราชการนั้น ซึ่งอาจมีความจำเป็นต้องทบทวนว่าการกำหนดโครงสร้างในปัจจุบันของแต่ละส่วนราชการนั้นมีความเหมาะสมมากน้อยเพียงใด

๓.๖.๒ เรื่องการเกษียณอายุราชการ เนื่องจากหลาย ๆ ส่วนราชการในปัจจุบันมีข้าราชการสูงอายุจำนวนมาก ดังนั้น อาจต้องมีการพิจารณาถึงการเตรียมการเรื่องกรอบอัตรากำลังที่จะรองรับการเกษียณอายุของข้าราชการ ทั้งนี้ ไม่ว่าจะเป็นการถ่ายทอดองค์ความรู้ การปรับตำแหน่งที่เหมาะสมขึ้นทดแทนตำแหน่งที่จะเกษียณอายุไป เป็นต้น

๓.๖.๓ ความคิดเห็นของผู้มีส่วนได้ส่วนเสีย เป็นการสอบถามจากเจ้าหน้าที่ภายในส่วนราชการและผู้มีส่วนเกี่ยวข้องกับส่วนราชการนั้น ๆ ผ่านการส่งแบบสอบถามหรือการสัมภาษณ์ซึ่งมุมมองต่าง ๆ อาจทำให้การกำหนดกรอบอัตรากำลังเป็นไปอย่างมีประสิทธิภาพมากขึ้น

๓.๗ การพิจารณาเปรียบเทียบกับกรอบอัตรากำลังขององค์กรอื่น ๆ กระบวนการนี้เป็นกระบวนการนำข้อมูลของอัตรากำลังในหน่วยงานที่มีลักษณะงานใกล้เคียงกัน เช่น การเปรียบเทียบจำนวนกรอบอัตรากำลังของงานการเจ้าหน้าที่ในเทศบาล ก. และงานการเจ้าหน้าที่ในเทศบาล ข. ซึ่งมีหน้าที่ปริมาณงานแบบเดียวกันน่าจะมีจำนวนและการกำหนดตำแหน่งคล้ายคลึงกันได้

๓.๘ ให้องค์กรปกครองส่วนท้องถิ่นมีแผนการพัฒนาข้าราชการหรือพนักงานส่วนท้องถิ่นทุกคน โดยต้องได้รับการพัฒนาความรู้ความสามารถอย่างน้อยปีละ ๑ ครั้ง

การวิเคราะห์ข้อมูลเพื่อกำหนดกรอบอัตรากำลังไม่มุ่งเน้นในการเพิ่ม เกลี่ย หรือลดจำนวนกรอบอัตรากำลังเป็นสำคัญ แต่มีจุดมุ่งหมายเพื่อให้ส่วนราชการมีแนวทางในการพิจารณากำหนดกรอบอัตรากำลังที่เป็นระบบมากขึ้น นอกจากนี้ยังมีจุดมุ่งเน้นให้ส่วนราชการพิจารณากำหนดตำแหน่งที่เหมาะสม (Right Jobs) มากกว่าการเพิ่ม/ลดจำนวนตำแหน่ง ตัวอย่างเช่น การวิเคราะห์ต้นทุนค่าใช้จ่ายแล้วพบว่ากรอบตำแหน่งในประเภททั่วไปอาจมีความเหมาะสมน้อยกว่าการกำหนดตำแหน่งประเภทวิชาการในบางลักษณะงาน ทั้ง ๆ ที่ใช้ต้นทุนไม่แตกต่างกันมาก รวมถึงในการพิจารณาที่กระบวนการทำงานก็พบว่า เป็นลักษณะงานในเชิงการวิเคราะห์ในสายอาชีพมากกว่างานในเชิงปฏิบัติงาน และส่วนราชการอื่นก็กำหนดตำแหน่งในงานลักษณะนี้เป็นตำแหน่งประเภทวิชาการ ถ้าเกิดกรณีเช่นนี้ก็น่าจะมีเหตุผลเพียงพอที่จะกำหนดกรอบอัตรากำลังในลักษณะงานนี้เป็นตำแหน่งประเภทวิชาการ โดยไม่ได้เพิ่มจำนวนตำแหน่งของส่วนราชการเลย โดยสรุปอาจกล่าวได้ว่า กรอบแนวคิดการวิเคราะห์อัตรากำลัง (Effective Man Power Planning Framework) นี้จะเป็นแนวทางให้ส่วนราชการสามารถมีข้อมูลเชิงวิเคราะห์ที่เพียงพอในการที่จะอธิบายเหตุผลเชิงวิชาการสำหรับการวางแผนกรอบอัตรากำลังที่เหมาะสมตามภารกิจงานของแต่ละส่วนราชการ นอกจากนี้การรวบรวมข้อมูลโดยวิธีการดังกล่าวจะทำให้ส่วนราชการ สามารถนำข้อมูลเหล่านี้ไปใช้ประโยชน์ในเรื่องอื่น ๆ เช่น

- การใช้ข้อมูลที่หลากหลายจะทำให้เกิดการยอมรับได้มากกว่าโดยเปรียบเทียบหากจะต้องมีการเกลี่ยอัตรากำลังระหว่างหน่วยงาน

- การจัดทำกระบวนการจริง (Work proves) จะทำให้ได้เวลามาตรฐานที่จะสามารถนำไปใช้วัดประสิทธิภาพในการทำงานของบุคคลได้อย่างถูกต้อง รวมถึงในระยะยาวส่วนราชการสามารถนำผลการจัดทำกระบวนการและเวลามาตรฐานนี้ไปวิเคราะห์เพื่อการปรับปรุงกระบวนการ (Process Re-engineer) อันจะนำไปสู่การใช้อัตรากำลังที่เหมาะสมและมีประสิทธิภาพมากขึ้น

- การเก็บข้อมูลผลงาน จะทำให้สามารถพยากรณ์แนวโน้มของภาระงาน ซึ่งจะเป็ประโยชน์ในอนาคตต่อส่วนราชการในการเตรียมปรับยุทธศาสตร์ในการทำงาน เพื่อรองรับภารกิจที่จะเพิ่ม/ลดลง

- วิเคราะห์ความสอดคล้องตามแผนพัฒนาเศรษฐกิจและสังคมแห่งชาติ ฉบับที่ ๑๑ (พ.ศ. ๒๕๕๕-๒๕๕๙)

วิสัยทัศน์

“สังคมอยู่ร่วมกันอย่างมีความสุข ด้วยความเสมอภาค เป็นธรรม และมีภูมิคุ้มกันต่อการเปลี่ยนแปลง”

พันธกิจ

๑. สร้างสังคมเป็นธรรมและเป็นสังคมที่มีคุณภาพ ทุกคนมีความมั่นคงในชีวิต ได้รับการคุ้มครองทางสังคมที่มีคุณภาพอย่างทั่วถึงและเท่าเทียม มีโอกาสเข้าถึงทรัพยากรและกระบวนการยุติธรรมอย่างเสมอภาค ทุกภาคส่วนได้รับการเสริมพลังให้สามารถมีส่วนร่วมในกระบวนการพัฒนา ภายใต้ระบบบริหารจัดการภาครัฐที่โปร่งใส เป็นธรรม

๒. พัฒนาคุณภาพคนไทยให้มีคุณธรรม เรียนรู้ตลอดชีวิต มีทักษะและการดำรงชีวิตอย่างเหมาะสมในแต่ละช่วงวัย สถาบันทางสังคมและชุมชนท้องถิ่นมีความเข้มแข็ง สามารถปรับตัวรู้เท่าทันกับการเปลี่ยนแปลง

๓. พัฒนารฐานการผลิตและบริการให้เข้มแข็งและมีคุณภาพบนฐานความรู้ความคิดสร้างสรรค์และภูมิปัญญา สร้างความมั่นคงด้านอาหารและพลังงาน ปรับโครงสร้างการผลิตและการบริโภคให้เป็นมิตรกับสิ่งแวดล้อม พร้อมสร้างความเชื่อมโยงกับประเทศในภูมิภาคเพื่อความมั่นคงทางเศรษฐกิจและสังคม

๔. สร้างความมั่นคงของฐานทรัพยากรธรรมชาติและสิ่งแวดล้อม สนับสนุนการมีส่วนร่วมของชุมชน รวมทั้งสร้างภูมิคุ้มกันเพื่อรองรับผลกระทบจากการเปลี่ยนแปลงสภาพภูมิอากาศและภัยพิบัติทางธรรมชาติ

- วิเคราะห์ความสอดคล้องยุทธศาสตร์การพัฒนาประเทศตามแผนพัฒนาเศรษฐกิจและสังคมแห่งชาติ ฉบับที่ ๑๑ พ.ศ. ๒๕๕๕ – ๒๕๕๙ ประกอบด้วย

๑. ยุทธศาสตร์การสร้างความเป็นธรรมในสังคม

มุ่งสร้างภูมิคุ้มกันตั้งแต่ระดับปัจเจก ครอบครัวและชุมชน เพื่อให้เป็นสังคมที่มีคุณภาพสามารถปรับตัวเข้ากับการเปลี่ยนแปลงและบริหารจัดการความเสี่ยง ได้อย่างมีประสิทธิภาพ โดยให้ความสำคัญกับการสร้างความมั่นคงทางเศรษฐกิจและสังคมให้ทุกคนในสังคมไทยสามารถเข้าถึงบริการทางสังคมที่มีคุณภาพ ได้รับการคุ้มครองทางสังคมที่ครอบคลุมทั่วถึงและมีคุณภาพเท่าเทียมกัน มีโอกาสเข้าถึงทรัพยากรและโครงสร้างพื้นฐานในการสร้างอาชีพและรายได้ที่มั่นคงสามารถเข้าถึง กระบวนการยุติธรรมอย่างเสมอภาค ได้รับการคุ้มครองสิทธิผลประโยชน์และความมั่นคงปลอดภัยในชีวิตและทรัพย์สินอย่างเท่าเทียม และสามารถดำรงชีวิตอยู่ได้อย่างมีศักดิ์ศรีภายใต้ระบบบริหารจัดการภาครัฐที่ โปร่งใส ยึดประโยชน์ส่วนรวม และเปิดโอกาส การมีส่วนร่วมของประชาชน ทุกภาคส่วนในกระบวนการพัฒนาประเทศ

๒. ยุทธศาสตร์การพัฒนาคนสู่สังคมแห่งการเรียนรู้ตลอดชีวิตอย่างยั่งยืน

มุ่งเตรียมคนให้พร้อมรับการเปลี่ยนแปลง โดยให้ความสำคัญกับการพัฒนาคุณภาพคนไทยทุกช่วงวัยให้มีภูมิคุ้มกันเพื่อเข้าสู่สังคมแห่งการเรียนรู้ตลอดชีวิตอย่างยั่งยืน ยึดหลักปรัชญาของเศรษฐกิจพอเพียงมาเสริมสร้างศักยภาพของคนในทุกมิติให้มีความพร้อมทั้งด้านร่างกายที่สมบูรณ์แข็งแรง มีสติปัญญาที่ รอบรู้ และมีจิตใจที่ สำนึกในคุณธรรม จริยธรรม มีความเพียร และรู้คุณค่าความเป็นไทย มีโอกาสและสามารถเรียนรู้ตลอดชีวิตควบคู่ กับการเสริมสร้างสภาพแวดล้อมในสังคมและสถาบันทางสังคมให้เข้มแข็งและเอื้อต่อการพัฒนาคน รวมทั้งส่งเสริมการพัฒนาชุมชนท้องถิ่นให้เข้มแข็งและสามารถสร้างภูมิคุ้มกันให้คนในชุมชน และเป็นพลังทางสังคมในการพัฒนาประเทศ

๓. ยุทธศาสตร์ความเข้มแข็งภาคเกษตร ความมั่นคงของอาหารและพลังงาน

ให้ความสำคัญกับการบริหารจัดการทรัพยากรธรรมชาติที่ เป็นฐานการผลิตภาคเกษตรให้เข้มแข็งและสามารถใช้ประโยชน์ได้อย่างยั่งยืน เพื่อให้ภาคเกษตรเป็นฐานการผลิตอาหารและพลังงานที่มีความมั่นคง โดยการเพิ่มประสิทธิภาพและศักยภาพการผลิตภาคเกษตร สนับสนุนการวิจัยและพัฒนาพันธุ์พืช พันธุ์สัตว์ และสัตว์น้ำ รวมถึงเทคโนโลยีการเกษตรที่เหมาะสมและเป็นมิตรกับสิ่งแวดล้อม ส่งเสริมการสร้างมูลค่าเพิ่มสินค้าเกษตร อาหารและพลังงาน บนพื้นฐานของภูมิปัญญาท้องถิ่นและความรู้สร้างสรรค์ การสร้างความมั่นคงในอาชีพและรายได้ให้แก่เกษตรกรตามหลักปรัชญาของเศรษฐกิจพอเพียง ขณะเดียวกัน ให้ความสำคัญกับการสร้างความมั่นคงด้านอาหารและพลังงานชีวภาพทั้งในระดับครัวเรือน ชุมชน และประเทศ เพื่อสร้างภูมิคุ้มกันให้ภาคเกษตรสามารถพึ่งตนเองได้และเผชิญกับปัจจัยเสี่ยงต่างๆ ได้อย่างมั่นคง

๔. ยุทธศาสตร์การปรับโครงสร้างเศรษฐกิจสู่ การเติบโต อย่างมีคุณภาพและยั่งยืน

ให้ความสำคัญกับการปรับโครงสร้างเศรษฐกิจ โดยใช้วิทยาศาสตร์เทคโนโลยี นวัตกรรม ความคิดสร้างสรรค์ ตลอดจนภูมิปัญญาท้องถิ่นเป็นพื้นฐานสำคัญในการขับเคลื่อนสู่การพัฒนาที่มีคุณภาพและยั่งยืน ภายใต้ปัจจัยสนับสนุนที่เอื้ออำนวยและระบบการแข่งขันที่เป็นธรรม เพื่อสร้างภูมิคุ้มกันให้กับประเทศ มุ่งปรับโครงสร้างการค้าและการลงทุนให้สอดคล้องกับความต้องการของตลาดทั้งภายในและต่างประเทศ สร้างมูลค่าเพิ่มให้กับสาขาบริการที่มีศักยภาพบนพื้นฐานของนวัตกรรมและความคิดสร้างสรรค์ พัฒนาธุรกิจสร้างสรรค์และเมืองสร้างสรรค์เพิ่มผลิตภาพของภาคเกษตร และสร้างมูลค่าเพิ่มด้วยเทคโนโลยีและกระบวนการผลิตที่เป็นมิตรกับสิ่งแวดล้อม พัฒนาภาคอุตสาหกรรมสู่ อุตสาหกรรมฐานความรู้เชิงสร้างสรรค์และเป็นมิตร ต่อสิ่งแวดล้อม พัฒนาภาคอุตสาหกรรมสู่ อุตสาหกรรมฐานความรู้เชิงสร้างสรรค์และเป็นมิตร ต่อสิ่งแวดล้อมพัฒนา

โครงสร้างพื้นฐานและระบบโลจิสติกส์ สร้างความมั่นคงด้านพลังงาน ควบคู่ไปกับการปฏิรูปกฎหมายและกฎระเบียบต่างๆ ทางเศรษฐกิจ และบริหารจัดการเศรษฐกิจส่วนรวมอย่างมีประสิทธิภาพ เพื่อให้เป็นฐานเศรษฐกิจของประเทศที่เข้มแข็งและขยายตัวอย่างมีคุณภาพ

๕. ยุทธศาสตร์การสร้างความเชื่อมโยงกับประเทศในภูมิภาคเพื่อความมั่นคงทางเศรษฐกิจและสังคม

มุ่งเชื่อมโยงมิติของการพัฒนาเศรษฐกิจภายในประเทศกับมิติของความร่วมมือกับประเทศในภูมิภาคต่างๆ บนพื้นฐานของการพึ่งพาซึ่งกันและกัน และมีภูมิคุ้มกันต่อกระแสการเปลี่ยนแปลงจากภายนอก โดยให้ความสำคัญกับการพัฒนาฐานการผลิตและการลงทุนของประเทศให้เชื่อมโยงกับประเทศเพื่อนบ้านและภูมิภาคเอเชียตะวันออกเฉียงใต้ รวมทั้งเชื่อมโยงกับการผลิตในประเทศ พัฒนาความร่วมมือแบบหุ้นส่วนการพัฒนาที่ยั่งยืน บนพื้นฐานของผลประโยชน์ร่วมกันทั้งในระดับอนุภูมิภาคและภูมิภาค และสร้างปฏิสัมพันธ์ในความร่วมมือระหว่างประเทศอย่างสร้างสรรค์ เตรียมความพร้อมประเทศไทยในการเข้าสู่ประชาคมอาเซียน ให้ความสำคัญ กับการพัฒนากำลังคนใน ทุกภาคส่วนให้มีทักษะที่ ทันต่อการเปลี่ยนแปลง ควบคู่ไปกับการพัฒนาความเชื่อมโยงด้านขนส่ง และระบบโลจิสติกส์ภายใต้กรอบร่วมมืออนุภูมิภาค ปรับปรุงกฎ ระเบียบการขนส่งคนและสินค้าเพื่อลดต้นทุนการ ดำเนินธุรกิจและเสริมสร้างความเข้มแข็งของภาคีการพัฒนาภายในประเทศตั้งแต่ระดับชุมชนท้องถิ่นให้ก้าวทันการเปลี่ยนแปลง

๖. ยุทธศาสตร์การจัดการทรัพยากรธรรมชาติและสิ่งแวดล้อมอย่างยั่งยืน

มุ่งบริหารจัดการทรัพยากรธรรมชาติและสิ่งแวดล้อมให้เพียงพอต่อการรักษาสมดุลของระบบนิเวศบนพื้นฐานของการมีส่วนร่วมของชุมชนในการดูแล รักษาและใช้ประโยชน์ ควบคู่ไปกับการเตรียมความพร้อมรองรับการเปลี่ยนแปลงสภาพภูมิอากาศและภัยพิบัติทางธรรมชาติเพื่อให้สังคมมีภูมิคุ้มกันสามารถสนับสนุนการพัฒนาเศรษฐกิจและยกระดับคุณภาพชีวิตให้คนในสังคมไทย โดยให้ความสำคัญกับการอนุรักษ์ ป่าไม้ และสร้างความมั่นคงของฐานทรัพยากรธรรมชาติและสิ่งแวดล้อมปรับกระบวนการพัฒนาและขับเคลื่อนประเทศไปสู่การเป็นเศรษฐกิจและสังคมคาร์บอนต่ำและเป็นมิตรกับสิ่งแวดล้อม ยกระดับขีดความสามารถในการรับมือและปรับตัวต่อการเปลี่ยนแปลงสภาพภูมิอากาศและภัยพิบัติทางธรรมชาติควบคุมและลดมลพิษ และพัฒนาระบบการบริหารจัดการทรัพยากรธรรมชาติและสิ่งแวดล้อมให้มีประสิทธิภาพ โปร่งใสและเป็นธรรมอย่างบูรณาการสร้างภูมิคุ้มกันด้านการค้าจากเงื่อนไขด้านสิ่งแวดล้อมและวิกฤตภาวะโลกร้อน และเพิ่มบทบาทประเทศไทยในเวทีประชาคมโลกที่เกี่ยวข้องกับกรอบความตกลงและพันธกรณีด้านสิ่งแวดล้อมระหว่างประเทศ

- วิเคราะห์ความสอดคล้องตามแผนการบริหารราชการแผ่นดิน พ.ศ.๒๕๕๕-๒๕๕๘

ตามที่รัฐบาลได้แถลงนโยบายของรัฐบาลที่แถลงต่อรัฐสภา เมื่อวันที่ ๒๓-๒๔ สิงหาคม ๒๕๕๔ และได้มีการจัดประชุมส่วนราชการเพื่อชี้แจงนโยบายรัฐบาลและมอบนโยบายเรื่องการจัดทำแผนการบริหารราชการแผ่นดินต่อหัวหน้าส่วนราชการและหน่วยงาน เมื่อวันที่ ๒๖ สิงหาคม ๒๕๕๔ โดยมีนโยบายที่สำคัญ ๘ นโยบาย คือ

นโยบายที่ ๑ นโยบายเร่งด่วนที่จะเริ่มดำเนินการในปีแรก

นโยบายที่ ๒ นโยบายความมั่นคงรัฐ

นโยบายที่ ๓ นโยบายสังคมและคุณภาพชีวิต

นโยบายที่ ๔ นโยบายเศรษฐกิจ

นโยบายที่ ๕ นโยบายที่ดิน ทรัพยากรธรรมชาติและสิ่งแวดล้อม

นโยบายที่ ๖ นโยบายวิทยาศาสตร์ เทคโนโลยี การวิจัย และนวัตกรรม

นโยบายที่ ๗ นโยบายการต่างประเทศและเศรษฐกิจระหว่างประเทศ

นโยบายที่ ๘ นโยบายการบริหารกิจการบ้านเมืองที่ดี

ทั้งนี้ แผนการบริหารราชการแผ่นดิน พ.ศ.๒๕๕๕-๒๕๕๘ ที่ประกาศในราชกิจจานุเบกษา เมื่อวันที่ ๒๑ กันยายน ๒๕๕๔ มีนโยบายที่เกี่ยวข้องกับการพัฒนาท้องถิ่นจำนวน ๓ นโยบาย คือ
 นโยบายที่ ๓ นโยบายสังคมและคุณภาพชีวิต
 นโยบายที่ ๕ นโยบายที่ดิน ทรัพยากรธรรมชาติและสิ่งแวดล้อม
 นโยบายที่ ๘ นโยบายการบริหารกิจการบ้านเมืองที่ดี

- วิเคราะห์ความสอดคล้องตาม แผนพัฒนาจังหวัดเชียงใหม่พ.ศ.๒๕๕๘-๒๕๖๑

วิสัยทัศน์จังหวัดเชียงใหม่

**“นครแห่งชีวิตและความมั่งคั่งบนฐานของความสง่างามทางวัฒนธรรม
 และศูนย์กลางการท่องเที่ยว การค้า การลงทุนระดับสากล”**

พันธกิจ

๑. ส่งเสริมและพัฒนาให้เป็นเมืองศูนย์กลางการท่องเที่ยวและบริการระดับสากล
๒. ส่งเสริมและพัฒนาให้เป็นเมืองศูนย์กลางของการค้า การลงทุน และการคมนาคมขนส่งในระดับภูมิภาค และระดับนานาชาติ
๓. ส่งเสริมและพัฒนาให้เป็นเมืองศูนย์กลางเกษตรปลอดภัย
๔. ส่งเสริมและพัฒนาให้เป็นเมืองศูนย์กลางการศึกษาในระดับภูมิภาคและระดับนานาชาติ
๕. ส่งเสริมและพัฒนาให้เป็นเมืองน่าอยู่บนพื้นฐานความสง่างามทางวัฒนธรรมล้านนา

ประเด็นยุทธศาสตร์

ยุทธศาสตร์ที่ ๑: การพัฒนาเศรษฐกิจอย่างสมดุลและยั่งยืน

ยุทธศาสตร์ที่ ๒: การสร้างสังคมแห่งวัฒนธรรม ความรู้ ภูมิปัญญาจิตสาธารณะ และพัฒนาศักยภาพคนให้พร้อมรับกับการเปลี่ยนแปลง

ยุทธศาสตร์ที่ ๓: การจัดการทรัพยากรธรรมชาติและสิ่งแวดล้อมเพื่อเป็นฐานการพัฒนาอย่างยั่งยืน

ยุทธศาสตร์ที่ ๔: การสร้างความมั่นคง ปลอดภัย และความสงบของประชาชน

ยุทธศาสตร์ที่ ๕: การพัฒนาระบบบริหารจัดการภาครัฐและการให้บริการประชาชนที่มีประสิทธิภาพ โปร่งใส และเป็นธรรม

ประเด็นยุทธศาสตร์ที่ ๑: การพัฒนาเศรษฐกิจอย่างสมดุลและยั่งยืน

๑) เป้าประสงค์เชิงยุทธศาสตร์ ตัวชี้วัด และค่าเป้าหมาย

เป้าประสงค์เชิงยุทธศาสตร์: การบริการจัดการห่วงโซ่อุปทานด้านเศรษฐกิจได้รับการพัฒนาและยกระดับให้มีมูลค่าเพิ่มสูงขึ้นตั้งแต่ต้นน้ำถึงปลายน้ำเพื่อเพิ่มขีดความสามารถการแข่งขันและการกระจายรายได้ที่เป็นธรรม

๒) กลยุทธ์

๑. ยกระดับห่วงโซ่อุปทานอาหารให้มีความเชื่อมโยงกับสินค้าเกษตรในพื้นที่

๒. สร้างและพัฒนาปัจจัยแวดล้อมให้เอื้อต่อการค้าการลงทุนที่มีมูลค่าเพิ่มสูงและเชื่อมโยงกับธุรกิจชุมชน และท้องถิ่น

๓. ส่งเสริมการท่องเที่ยวที่มีศักยภาพตอบสนองความต้องการกลุ่มเป้าหมาย

๔. ส่งเสริมและพัฒนาการใช้ภูมิปัญญาท้องถิ่นสู่การผลิตเชิงสร้างสรรค์

ประเด็นยุทธศาสตร์ที่ ๒: การสร้างสังคมแห่งวัฒนธรรม ความรู้ ภูมิปัญญาจิตสาธารณะ และพัฒนาศักยภาพคนให้พร้อมรับกับการเปลี่ยนแปลง

- ๑) เป้าประสงค์เชิงยุทธศาสตร์ ตัวชี้วัด และค่าเป้าหมาย
เป้าประสงค์เชิงยุทธศาสตร์: สังคมน่าอยู่
- ๒) กลยุทธ์
 ๑. สร้างความเป็นเลิศด้านการศึกษาและการเรียนรู้ตลอดชีวิต
 ๒. ส่งเสริมวัฒนธรรมและภูมิปัญญาที่มีศักยภาพ
 ๓. ส่งเสริมคุณธรรมจริยธรรม และจิตสาธารณะ
 ๔. พัฒนาคูณภาพคนและสุขภาวะให้เหมาะสมตามช่วงวัย และความหลากหลายของประชากร

ประเด็นยุทธศาสตร์ที่ ๓: การจัดการทรัพยากรธรรมชาติพลังงานและสิ่งแวดล้อมเพื่อเป็นฐานการพัฒนาอย่างยั่งยืน

- ๑) เป้าประสงค์เชิงยุทธศาสตร์ ตัวชี้วัด และค่าเป้าหมาย
เป้าประสงค์เชิงยุทธศาสตร์: เพื่ออนุรักษ์ พื้นฟูทรัพยากรธรรมชาติ รักษาคุณภาพสิ่งแวดล้อม และส่งเสริมการใช้พลังงานที่เป็นมิตรกับสิ่งแวดล้อม
- ๒) กลยุทธ์
 ๑. ส่งเสริมการมีส่วนร่วมในการอนุรักษ์ พื้นฟูป้องกันและการใช้ประโยชน์ทรัพยากรธรรมชาติและสิ่งแวดล้อมอย่างยั่งยืน
 ๒. เสริมสร้างความร่วมมือและเครือข่ายในการป้องกัน ควบคุมลดและขจัดมลพิษ
 ๓. พัฒนาเทคโนโลยีและเพิ่มประสิทธิภาพ การอนุรักษ์พลังงานและการใช้พลังงานทดแทนให้เหมาะสมและยั่งยืน

ประเด็นยุทธศาสตร์ที่ ๔: การสร้างความมั่นคง ปลอดภัย และความสงบของประชาชน

- ๑) เป้าประสงค์เชิงยุทธศาสตร์ ตัวชี้วัด และค่าเป้าหมาย
เป้าประสงค์เชิงยุทธศาสตร์: ชุมชนเข้มแข็ง สังคมสันติสุข พื้นที่ชายแดนมั่นคงปลอดภัย
- ๒) กลยุทธ์
 ๑. บูรณาการแก้ไขปัญหาด้านความมั่นคงและอาชญากรรม
 ๒. เสริมสร้างความมั่นคงพื้นที่ชายแดนและความสัมพันธ์กับประเทศเพื่อนบ้าน
 ๓. การป้องกันและแก้ไขปัญหายาเสพติด

ประเด็นยุทธศาสตร์ที่ ๕: การพัฒนาระบบบริหารจัดการภาครัฐและการให้บริการประชาชนที่มีประสิทธิภาพ โปร่งใส และเป็นธรรม

- ๑) เป้าประสงค์เชิงยุทธศาสตร์ ตัวชี้วัด และค่าเป้าหมาย
เป้าประสงค์เชิงยุทธศาสตร์: ระบบบริหารจัดการภาครัฐและการให้บริการประชาชนของจังหวัดเชียงใหม่มีความทันสมัย มีประสิทธิภาพ โปร่งใส เป็นธรรม และพร้อมรับการเปลี่ยนแปลง
- ๒) กลยุทธ์
 ๑. พัฒนาขีดสมรรถนะและคุณธรรมจริยธรรมของบุคลากรในการปฏิบัติงาน
 ๒. เสริมสร้างการบริหารอย่างมีส่วนร่วมร่วมกับเครือข่ายการพัฒนาจากทุกภาคส่วน
 ๓. ส่งเสริมการขับเคลื่อนยุทธศาสตร์เชิงรุกและพร้อมรับการเปลี่ยนแปลง
 ๔. เสริมสร้างระบบการทำงานที่มีประสิทธิภาพทันสมัย และสามารถให้บริการอย่างรวดเร็วและทั่วถึง

- วิเคราะห์ความสอดคล้องตามยุทธศาสตร์การพัฒนาระบบโครงสร้างส่วนท้องถิ่นจังหวัด
เชียงใหม่ (พ.ศ.๒๕๖๑ - ๒๕๖๓)

วิสัยทัศน์การพัฒนาระบบโครงสร้างส่วนท้องถิ่น จังหวัดเชียงใหม่

“เป็นองค์กรหลักในการพัฒนาท้องถิ่น บนพื้นฐานของความเข้าใจในปัญหาและศักยภาพของท้องถิ่นโดย
การมีส่วนร่วมของชุมชน”

พันธกิจขององค์กรปกครองส่วนท้องถิ่นจังหวัดเชียงใหม่

๑. เสริมสร้างการมีส่วนร่วมทุกภาคส่วนในการบริหารจัดการท้องถิ่นอย่างมีประสิทธิภาพ
๒. พัฒนาบุคลากรขององค์กรปกครองส่วนท้องถิ่นให้มีความทันสมัย มีคุณธรรม จริยธรรมตาม
กฎหมายบัญญัติ
๓. ส่งเสริมบำรุงรักษาศิลปะ จารีตประเพณี ภูมิปัญญาท้องถิ่น วัฒนธรรมอันดีของท้องถิ่น
๔. ส่งเสริมและรักษาคุณภาพสิ่งแวดล้อมของท้องถิ่น

๑) ยุทธศาสตร์การพัฒนาโครงสร้างพื้นฐานที่เหมาะสมกับชุมชน

ประเด็นยุทธศาสตร์	เป้าประสงค์	กลยุทธ์	แนวทางการพัฒนา
การพัฒนาโครงสร้างพื้นฐานที่เหมาะสมกับชุมชน	ประชาชนได้รับความสะดวกในด้านการคมนาคมการขนส่งผลิตผลทางการเกษตรและการท่องเที่ยวรวมถึงการได้รับบริการด้านสาธารณสุขปโภคสาธารณสุขบริการจากองค์กรปกครองส่วนท้องถิ่นอย่างทั่วถึง	<p>๑.๑ พัฒนาโครงสร้างพื้นฐานการคมนาคมขนส่ง</p> <p>๑.๒ พัฒนาโครงสร้างพื้นฐานทางการเกษตร</p>	<p>๑. พัฒนาและปรับปรุงการคมนาคมและขนส่งเช่นถนนสะพานขยายผิวหน้าถนนบำรุงรักษาพื้นผิวถนนที่เหมาะสมตอบสนองความต้องการและความจำเป็นของคนในท้องถิ่น</p> <p>๒. พัฒนาและปรับปรุงถนนให้ได้มาตรฐานที่ดีมีความปลอดภัยในการเดินทางและขนส่งสินค้าเช่นป้ายเส้นทางไฟสัญญาณจราจรระบบไฟฟ้าส่องสว่างทางแยกรวมถึงการจัดเส้นทางที่ปลอดภัยสำหรับผู้ขับขี่รถจักรยาน</p> <p>๓. พัฒนาและปรับปรุงถนนที่เชื่อมโยงและสอดคล้องกับยุทธศาสตร์การท่องเที่ยว</p> <p>๑.พัฒนาและปรับปรุงสาธารณูปโภคที่เกี่ยวกับการเกษตรและชลประทานเช่นอ่างเก็บน้ำฝายชะลอน้ำฝายแม้วคูคลองหนองบึงพื้นที่แก้มลิงระบบชลประทานโดยมุ่งเน้นประโยชน์เพื่อการเกษตร</p> <p>๒. พัฒนาและปรับปรุงสาธารณูปการที่สามารถเพิ่มศักยภาพและสร้างความเข้มแข็งให้กับเกษตรกรในท้องถิ่นเพิ่มประสิทธิภาพการผลิตและลดค่าใช้จ่ายในการกระจายสินค้าเช่นการจัดตั้งคูแลตลาดกลางรับซื้อ-ขายการก่อสร้างโรงสีชุมชนโรงปุ๋ยอินทรีย์ห้องเย็นลานตากพืชผลการเกษตร</p>

ประเด็นยุทธศาสตร์	เป้าประสงค์	กลยุทธ์	แนวทางการพัฒนา
การพัฒนาโครงสร้างพื้นฐานที่เหมาะสมกับชุมชน	ประชาชนได้รับความสะดวกในด้านการคมนาคม การขนส่ง ผลผลิตทางการเกษตรและการท่องเที่ยว รวมถึงการได้รับบริการด้านสาธารณสุขปโภค สาธารณูปการจากองค์กรปกครองส่วนท้องถิ่นอย่างทั่วถึง	๑.๓ พัฒนาการบริหารจัดการโครงสร้างพื้นฐานรองรับการเจริญเติบโตของท้องถิ่น	<p>๑. พัฒนาและปรับปรุงระบบข้อมูลเกี่ยวกับโครงสร้างพื้นฐานด้านสาธารณสุขปโภคและสาธารณูปการ ให้สามารถวางแผนตัดสินใจในการพัฒนารองรับการเจริญเติบโตของท้องถิ่น และสามารถกำหนดแนวทางในการใช้ประโยชน์ร่วมกันระหว่างท้องถิ่นได้อย่างเหมาะสมและเกิดความคุ้มค่าในการลงทุน</p> <p>๒. จัดทำผังเมือง ผังชุมชน เพื่อกำหนดนโยบายและควบคุมการใช้ประโยชน์ที่ดิน อาคารบ้านเรือน เพื่อให้ท้องถิ่นมีการพัฒนาเป็นไปอย่างมีทิศทาง รองรับการเจริญเติบโตในอนาคต รวมถึงการควบคุมพื้นที่รกร้าง การลดทัศนอุจาดบนท้องถนน เช่น ป้ายโฆษณาที่เป็นอุปสรรคต่อการคมนาคมและภาพลักษณ์ของการท่องเที่ยว</p> <p>๓. ศึกษาและผลักดันให้เกิดระบบการให้บริการสาธารณะ และขนส่งมวลชนในท้องถิ่นที่เหมาะสม สะดวกและทั่วถึง เพื่อลดการใช้ยานพาหนะส่วนบุคคล สามารถเชื่อมโยงกับท้องถิ่นอื่น และมีมาตรฐานเพื่อรองรับการก้าวสู่ประชาคมเศรษฐกิจอาเซียนในอนาคต</p>

๒) ยุทธศาสตร์การพัฒนาเศรษฐกิจและการท่องเที่ยว

ประเด็นยุทธศาสตร์	เป้าประสงค์	กลยุทธ์	แนวทางการพัฒนา
การพัฒนาเศรษฐกิจและการท่องเที่ยว	ท้องถิ่นมีการพัฒนา ส่งเสริมอาชีพประชาชน การพัฒนาการท่องเที่ยว ผลิตภัณฑ์ชุมชน โดยยึดหลักปรัชญาเศรษฐกิจพอเพียง และมีความพร้อมต่อผลกระทบจากการเข้าร่วมประชาคมเศรษฐกิจอาเซียน (AEC)	๒.๑ ส่งเสริมและพัฒนาการเกษตรตามแนวทางปรัชญาเศรษฐกิจพอเพียงและสร้างภูมิคุ้มกันระบบเศรษฐกิจ	<p>๑. ส่งเสริมการใช้ทรัพยากรในท้องถิ่นเพื่อเป็นฐานการผลิตทางการเกษตรอย่างคุ้มค่าและเกิดประโยชน์สูงสุด โดยใช้แนวคิดปรัชญาเศรษฐกิจพอเพียง ผสมผสานกับวิถีชีวิตดั้งเดิม บนพื้นฐานวัฒนธรรมของชุมชน</p> <p>๒. อนุรักษ์และส่งเสริมเกษตรอินทรีย์และเกษตรปลอดภัยในชุมชน เพื่อการบริโภคและการผลิตเพื่อจำหน่าย</p> <p>๓. ส่งเสริมพัฒนาองค์ความรู้การใช้เทคโนโลยีที่เหมาะสม และมีประสิทธิภาพการผลิตสินค้าการเกษตร</p>

ประเด็นยุทธศาสตร์	เป้าประสงค์	กลยุทธ์	แนวทางการพัฒนา
การพัฒนาเศรษฐกิจและการท่องเที่ยว	ท้องถิ่นมีการพัฒนา ส่งเสริมอาชีพประชาชน การพัฒนาการท่องเที่ยว ผลิตภัณฑ์ชุมชน โดยยึดหลักปรัชญาเศรษฐกิจพอเพียง และมีความพร้อมต่อผลกระทบจากการเข้าร่วมประชาคมเศรษฐกิจอาเซียน (AEC)	๒.๒ ส่งเสริมพัฒนาอาชีพ และเพิ่มศักยภาพผลิตภัณฑ์ชุมชนและผู้ประกอบการ ผลิตภัณฑ์ชุมชนเพื่อรองรับ AEC	<p>๑. จัดฝึกอบรม ส่งเสริมพัฒนาการประกอบอาชีพให้แก่ประชาชน โดยคำนึงถึงทรัพยากรธรรมชาติ วัตถุประสงค์ที่มีในท้องถิ่น ตามศักยภาพของแต่ละท้องถิ่น</p> <p>๒. ศึกษารวบรวมและเผยแพร่ข้อมูล เพื่อสร้างความรู้ ความเข้าใจเกี่ยวกับการรวมกลุ่มทางเศรษฐกิจโดยเฉพาะกลุ่มประชาคมเศรษฐกิจอาเซียน (ผลิตภัณฑ์ชุมชน เพื่อสร้างโอกาสหรือป้องกันผลกระทบจาก AEC) และจัดทำแผนพัฒนาผลิตภัณฑ์ชุมชนระยะ ๓-๕ ปี</p> <p>๓. พัฒนาประสิทธิภาพการผลิตสินค้า ผลิตภัณฑ์ชุมชน หัตถกรรม วิสาหกิจชุมชนและอุตสาหกรรม SMEs โดยมุ่งเน้นการพัฒนาบุคลากร ทักษะแรงงาน การวิจัยและพัฒนาเพื่อเพิ่มมูลค่า ยกกระตือรือร้นการค้าและบริการให้ได้มาตรฐาน สามารถแข่งขันได้ในตลาดในประเทศและอาเซียน</p> <p>๔. สร้างและพัฒนาเครือข่ายความร่วมมือระหว่างท้องถิ่นต่างๆ ตลอดจนหน่วยงานภาครัฐ และเอกชน ให้ชุมชนสามารถรวมกลุ่ม (Cluster) เพื่อร่วมกันพัฒนาระดับสินค้า/บริการตามศักยภาพของชุมชนที่ได้มาตรฐาน</p> <p>๕. เชื่อมโยงแหล่งวิจัยและพัฒนา ต่อยอดองค์ความรู้และพัฒนาเทคโนโลยีระบบบริหารจัดการและควบคุมการผลิตมาใช้เพื่อลดต้นทุน เพิ่มคุณภาพและมูลค่าของสินค้า/บริการ สามารถตอบสนองความต้องการของผู้บริโภคได้อย่างมีประสิทธิภาพ</p>

ประเด็นยุทธศาสตร์	เป้าประสงค์	กลยุทธ์	แนวทางการพัฒนา
การพัฒนาเศรษฐกิจและการท่องเที่ยว	ท้องถิ่นมีการพัฒนา ส่งเสริมอาชีพประชาชน การพัฒนาการท่องเที่ยว ผลิตภัณฑ์ชุมชน โดยยึดหลักปรัชญาเศรษฐกิจพอเพียง และมีความพร้อมต่อผลกระทบจากการเข้าร่วมประชาคมเศรษฐกิจอาเซียน (AEC)	๒.๓ ส่งเสริมการท่องเที่ยว	<p>๑. ส่งเสริมพัฒนาการท่องเที่ยวในชุมชนที่สอดคล้องกับวิถีชีวิต ขนบธรรมเนียมประเพณี เช่น การท่องเที่ยวเชิงวัฒนธรรม เชิงสุขภาพ และเชิงนิเวศ โดยการมีส่วนร่วมของคนในชุมชนและเหมาะสมกับศักยภาพของชุมชน</p> <p>๒. สร้างการมีส่วนร่วมและเชื่อมโยงระหว่างหน่วยงานภาครัฐ เอกชน และท้องถิ่น ที่มีส่วนเกี่ยวข้องกับการพัฒนาการท่องเที่ยว</p> <p>๓. พัฒนากิจกรรมทางการท่องเที่ยวทั้งกิจกรรมเดิมและกิจกรรมใหม่</p> <p>๔. ประชาสัมพันธ์เผยแพร่กิจกรรมทางการท่องเที่ยวให้เป็นที่รู้จักทั้งในระดับประเทศและต่างประเทศ</p> <p>๕. สนับสนุนให้เกิดชุมชนตัวอย่างที่ประสบความสำเร็จในการพัฒนาการท่องเที่ยว ที่เป็นรูปธรรมเพื่อสร้างแรงจูงใจและเป็นต้นแบบในการขยายผลความสำเร็จไปสู่ชุมชนอื่น ๆ</p>

ประเด็นยุทธศาสตร์	เป้าประสงค์	กลยุทธ์	แนวทางการพัฒนา
การพัฒนาเศรษฐกิจและการท่องเที่ยว	ท้องถิ่นมีการพัฒนา ส่งเสริมอาชีพประชาชน การพัฒนาการท่องเที่ยว ผลิตภัณฑ์ชุมชน โดยยึดหลักปรัชญาเศรษฐกิจพอเพียง และมีความพร้อมต่อผลกระทบจากการเข้าร่วมประชาคมเศรษฐกิจอาเซียน (AEC)	๒.๔ ส่งเสริมการค้าการลงทุน	<p>๑. สนับสนุนการค้าเงินกิจกรรมส่งเสริมการตลาดร่วมกันในลักษณะเครือข่ายและแสวงหาโอกาสทางการตลาดใหม่ๆ ทั้งในประเทศและต่างประเทศ</p> <p>๒. เสริมสร้างบรรยากาศที่ส่งเสริมและเอื้อต่อการค้าการลงทุนในท้องถิ่น โดยบูรณาการระหว่างหน่วยงานต่างๆ เพื่อปรับปรุงกฎระเบียบ ลดข้อจำกัดต่างๆ เพื่อสนับสนุนและส่งเสริมให้ผู้ประกอบการสามารถดำเนินธุรกิจได้อย่างรวดเร็วและมีประสิทธิภาพ</p> <p>๓. ส่งเสริมการออมในทุกระดับชุมชนเศรษฐกิจ การขยายธุรกิจบนพื้นฐานของความเข้าใจและความพร้อมของชุมชน ลดสิ่งจูงใจต่อกิจกรรมทางเศรษฐกิจในลักษณะเก็งกำไร ไม่ก่อให้เกิดผลผลิตทางเศรษฐกิจอย่างแท้จริง</p>

๓) ยุทธศาสตร์การบริหารจัดการทรัพยากรธรรมชาติและสิ่งแวดล้อม

ประเด็นยุทธศาสตร์	เป้าประสงค์	กลยุทธ์	แนวทางการพัฒนา
การบริหารจัดการ ทรัพยากรธรรมชาติและสิ่งแวดล้อม	ชุมชนในพื้นที่เขตจังหวัดเชียงใหม่ จิตสำนึกและพัฒนาเป็นเครือข่ายชุมชน แห่งการปฏิบัติในด้านการแก้ปัญหา สิ่งแวดล้อมการจัดการ ทรัพยากรธรรมชาติและสิ่งแวดล้อมและการ อนุรักษ์ระบบนิเวศ	๓.๑ การอนุรักษ์ทรัพยากรธรรมชาติและ สิ่งแวดล้อม	<p>๑. รณรงค์ประชาสัมพันธ์ให้ชุมชนตระหนักในคุณค่าของ ทรัพยากรธรรมชาติและสิ่งแวดล้อมเพื่อปรับเปลี่ยน พฤติกรรมในการผลิตและบริโภคที่ส่งผลกระทบต่อ สิ่งแวดล้อม</p> <p>๒. จัดกิจกรรมส่งเสริมสนับสนุนให้ประชาชนกลุ่มต่างๆมี ความรู้ความเข้าใจที่ถูกต้องในการป้องกันแก้ไขปัญหา และฟื้นฟูทรัพยากรธรรมชาติและสิ่งแวดล้อม</p> <p>๓. ส่งเสริมการปลูกป่าในพื้นที่ต้นน้ำพื้นที่สาธารณะสร้าง ฝายต้นน้ำลำธาร</p> <p>๔. ลดการเผาไร่เผาป่าโดยให้ชุมชนเป็นผู้มีบทบาท หลักในการดำเนินการ</p> <p>๕. กำหนดบทบัญญัติข้อบังคับและกฎหมายที่เกี่ยวข้อง ปรับปรุงกฎระเบียบด้านสิ่งแวดล้อมให้สอดคล้องกับแต่ ละพื้นที่การกำหนดขอบเขตพื้นที่ (Zoning) อย่างเป็น รูปธรรมและบังคับใช้อย่างจริงจังเพื่อควบคุมกิจกรรมที่ ส่งผลต่อคุณภาพชีวิตเพิ่มพื้นที่สีเขียว (EcoTown) เพื่อ สุขภาพของคนในพื้นที่เมือง</p>

ประเด็นยุทธศาสตร์	เป้าประสงค์	กลยุทธ์	แนวทางการพัฒนา
การบริหารจัดการทรัพยากรธรรมชาติและสิ่งแวดล้อม	ชุมชนในพื้นที่เขตจังหวัดเชียงใหม่มีจิตสำนึกและพัฒนาเป็นเครือข่ายชุมชนแห่งการปฏิบัติในด้านการแก้ปัญหาสิ่งแวดล้อม การจัดการทรัพยากรธรรมชาติและสิ่งแวดล้อมและการอนุรักษ์ระบบนิเวศ	๓.๒ การควบคุม ป้องกัน แก้ปัญหาขยะและมลภาวะ	<p>๑. พัฒนาระบบการบริหารจัดการและแก้ไขปัญหาสิ่งแวดล้อม เช่น ปัญหาน้ำเสีย ขยะมูลฝอย หมอกควัน ไฟป่า โดยส่งเสริมให้ชุมชนสามารถดำเนินการด้วยตนเองมากขึ้นอย่างต่อเนื่อง</p> <p>๒. ส่งเสริมการจัดตั้งกลุ่มและเครือข่ายในการบริหารจัดการทรัพยากรธรรมชาติและสิ่งแวดล้อมโดยชุมชน และบูรณาการในการบริหารจัดการปัญหาสิ่งแวดล้อม เช่น ปัญหาหมอกควัน ไฟป่าและอุทกภัย ร่วมกับหน่วยงานองค์กรปกครองส่วนท้องถิ่น หน่วยงานภาครัฐและภาคีพัฒนาที่เกี่ยวข้อง</p> <p>๓. สร้างองค์ความรู้จากการศึกษาดูงานชุมชนและ อปท. ต้นแบบที่ดีในการบริหารจัดการทรัพยากรธรรมชาติและสิ่งแวดล้อมและระบบนิเวศที่ดี เพื่อนามาเป็นแบบอย่างแนวทางปฏิบัติและขยายผลสู่ชุมชนและท้องถิ่นอื่น</p> <p>๔. การปลูกฝังเรื่องการกำจัดขยะมูลฝอย การดูแลรักษาแม่น้ำลำคลองไม่ให้เน่าเสีย</p>

ประเด็นยุทธศาสตร์	เป้าประสงค์	กลยุทธ์	แนวทางการพัฒนา
การบริหารจัดการทรัพยากรธรรมชาติและสิ่งแวดล้อม	ชุมชนในพื้นที่เขตจังหวัดเชียงใหม่มีจิตสำนึกและพัฒนาเป็นเครือข่ายชุมชนแห่งการปฏิบัติในด้านการแก้ปัญหาสิ่งแวดล้อม การจัดการทรัพยากรธรรมชาติและสิ่งแวดล้อมและการอนุรักษ์ระบบนิเวศ	๓.๓ ส่งเสริมการใช้พลังงานทดแทนและการอนุรักษ์พลังงาน	<p>๑. ให้ความรู้ ปลุกจิตสำนึกและสร้างแรงจูงใจของคนในท้องถิ่นด้านการอนุรักษ์พลังงาน การใช้พลังงานทดแทน โดยเปรียบเทียบให้เห็นถึงประโยชน์ที่จะเกิดขึ้นต่อตนเอง และท้องถิ่นอย่างยั่งยืน</p> <p>๒. ส่งเสริม สนับสนุนและนางานวิจัยเกี่ยวกับพลังงานทดแทนมาใช้ปฏิบัติอย่างเป็นรูปธรรม เพื่อการอนุรักษ์พลังงานในภาครัฐ ภาคอุตสาหกรรม เกษตรกรรม ที่อยู่อาศัยและอื่นๆ</p>

๔) ยุทธศาสตร์การอนุรักษ์ ฟื้นฟูและสืบสาน ศิลปวัฒนธรรม จารีตประเพณีและภูมิปัญญาท้องถิ่น

ประเด็นยุทธศาสตร์	เป้าประสงค์	กลยุทธ์	แนวทางการพัฒนา
การอนุรักษ์ฟื้นฟูและสืบสานศิลปวัฒนธรรมจารีตประเพณีและภูมิปัญญาท้องถิ่น	ชุมชนและองค์กรภาคสังคมในท้องถิ่นสามารถอนุรักษ์ฟื้นฟูและสืบสานศิลปวัฒนธรรมจารีตประเพณีและภูมิปัญญาอันเป็นเอกลักษณ์ของท้องถิ่นของตนให้ดำรงอยู่ได้อย่างยั่งยืน	๔.๑ พัฒนางองค์ความรู้ด้านศิลปวัฒนธรรมและภูมิปัญญาท้องถิ่น	<p>๑. พัฒนางองค์ความรู้และสร้างเครือข่ายบุคลากรหรือกลุ่มบุคคลเกี่ยวกับการสร้างสรรค์ผลงานทางด้านศิลปวัฒนธรรมและภูมิปัญญาท้องถิ่น</p> <p>๒. สร้างแหล่งเรียนรู้เพื่อการสืบค้นภูมิปัญญา/อัตลักษณ์ท้องถิ่นเชื่อมโยงแหล่งการเรียนรู้ในชุมชนโดยใช้วัดสถานศึกษาพิพิธภัณฑ์หรือสถานที่ที่เหมาะสมในการจัดการเรียนการสอนศิลปวัฒนธรรมและภูมิปัญญาท้องถิ่นให้เยาวชนและผู้สนใจ</p> <p>๓. ส่งเสริมสนับสนุนการแลกเปลี่ยนเรียนรู้และสร้างกลุ่มกิจกรรมการพัฒนาและสร้างสรรค์งานศิลปะภูมิปัญญาท้องถิ่นสาขาต่างๆ</p>

ประเด็นยุทธศาสตร์	เป้าประสงค์	กลยุทธ์	แนวทางการพัฒนา
การอนุรักษ์ฟื้นฟูและสืบสานศิลปวัฒนธรรมจารีตประเพณีและภูมิปัญญาท้องถิ่น	ชุมชนและองค์กรภาคสังคมในท้องถิ่นสามารถอนุรักษ์ฟื้นฟูและสืบสานศิลปวัฒนธรรมจารีตประเพณีและภูมิปัญญาอันเป็นเอกลักษณ์ของท้องถิ่นของตนให้ดำรงอยู่ได้อย่างยั่งยืน	๔.๒ อนุรักษ์และส่งเสริมศิลปวัฒนธรรมท้องถิ่น ๔.๓ การเผยแพร่ศิลปวัฒนธรรมท้องถิ่นสู่ภายนอก	๑. ปลูกจิตสำนึกการอนุรักษ์วัฒนธรรมท้องถิ่นในระดับครอบครัวซึ่งเป็นสถาบันรากฐานให้เด็กและเยาวชนในชุมชนนอกเหนือจากสถาบันการศึกษา ๒. รณรงค์การใช้ภาษา/การแต่งกายล้านนาการอนุรักษ์อักษรเมืองคนตรีพื้นบ้านส่งเสริมวัฒนธรรมประเพณีในโรงเรียนฯรวมถึงการอนุรักษ์ด้านสถาปัตยกรรมต่างๆแห่งล้านนามีการออกแบบหรือก่อสร้างโดยคงเอกลักษณ์ทางด้านศิลปะ ๓. ส่งเสริมชุมชนในการจัดกิจกรรมและการสร้างกลุ่มส่งเสริมวัฒนธรรมล้านนาและคุณธรรมจริยธรรมรวมถึงกิจกรรมทางศาสนา ๔. ส่งเสริมและจัดกิจกรรมการอนุรักษ์วัฒนธรรมประเพณีของชนเผ่าในท้องถิ่นรวมถึงกิจกรรมทางศาสนา ๕. ฝึกระวังและป้องกันผลกระทบจากการเข้ามาของวัฒนธรรมต่างชาติที่มีต่อวิถีชีวิตชุมชน ๑. จัดทำสื่อประชาสัมพันธ์เกี่ยวกับศิลปวัฒนธรรมและภูมิปัญญาท้องถิ่นเพื่อเผยแพร่ให้เกิดการรับรู้อย่างแพร่หลาย ๒. จัดกิจกรรมเพื่อเผยแพร่ศิลปวัฒนธรรมและภูมิปัญญาท้องถิ่นไปยังสถานที่ต่างๆภายนอกเช่นการจัดกิจกรรม Roadshow การเข้าร่วมงานแสดงสินค้าเกี่ยวกับศิลปวัฒนธรรมและการท่องเที่ยวเพื่อให้เกิดการรับรู้อย่างแพร่หลายและเป็นการแลกเปลี่ยนเรียนรู้

๕) การพัฒนาการศึกษา สาธารณสุขและคุณภาพชีวิต

ประเด็นยุทธศาสตร์	เป้าประสงค์	กลยุทธ์	แนวทางการพัฒนา
การพัฒนาการศึกษาสาธารณสุขและคุณภาพชีวิต	ประชาชนกลุ่มต่างๆโดยเฉพาะกลุ่มเด็กและเยาวชนผู้สูงอายุคนพิการและผู้ประสบปัญหาทางสังคมได้รับบริการและสวัสดิการจากองค์กรปกครองส่วนท้องถิ่นอย่างทั่วถึงรวดเร็วและเป็นธรรมบนพื้นฐานของการพึ่งพาตนเอง	<p>๕.๑ ส่งเสริมการศึกษาและการเรียนรู้ตลอดชีวิต</p> <p>๕.๒ การส่งเสริมสุขภาวะที่ดีของคนในชุมชน</p>	<p>๑. จัดให้มีศูนย์การเรียนรู้ด้านต่างๆที่เป็นการศึกษาทั้งในระบบและนอกระบบและการศึกษาตามอัธยาศัยที่มีคุณภาพพร้อมทั้งเสริมสร้างสภาพแวดล้อมแหล่งแลกเปลี่ยนเรียนรู้ที่เหมาะสมและเพียงพอสำหรับประชาชนกลุ่มอาชีพและการรวมกลุ่มตามอัธยาศัย รวมถึงส่งเสริมการเรียนรู้ตลอดชีวิตสำหรับกลุ่มผู้สูงอายุในชุมชน</p> <p>๒. ส่งเสริมพัฒนาและยกระดับคุณภาพมาตรฐานบริการทางการศึกษาของสถานศึกษาในสังกัดและสถานศึกษาอื่นๆที่เกี่ยวข้องเพื่อลดความเหลื่อมล้ำและสร้างโอกาสทางการศึกษาสำหรับประชาชนทุกระดับและพัฒนาความพร้อมต่อการเข้าสู่ประชาคมเศรษฐกิจอาเซียน</p> <p>๑. พัฒนาระบบสวัสดิการและบริการสุขภาพทางด้านสร้างเสริมสุขภาพป้องกันโรครักษาพยาบาลและฟื้นฟูสมรรถภาพที่มีคุณภาพมาตรฐานโดยให้ประชาชนในชุมชนสามารถเข้าถึงบริการได้สะดวกและทั่วถึง</p> <p>๒. ส่งเสริมและสนับสนุนให้ประชาชนมีความรู้ในการดูแลสุขภาพของตนเองรวมถึงการจัดกิจกรรมเสริมสร้างความเข้มแข็งทั้งร่างกายและจิตใจของคนในชุมชน</p> <p>๓. จัดให้มีพื้นที่สำหรับออกกำลังกายเช่นสนามกีฬาลานกีฬา ลานสุขภาพและส่งเสริมกิจกรรมกีฬานันทนาการตลอดจนพัฒนาบุคคลตัวอย่างที่ประสบความสำเร็จด้านกีฬาในชุมชนเพื่อเป็นแรงจูงใจให้ประชาชนเกิดความตื่นตัวในการออกกำลังกาย</p>

ประเด็นยุทธศาสตร์	เป้าประสงค์	กลยุทธ์	แนวทางการพัฒนา
การพัฒนาการศึกษาสาธารณสุขและคุณภาพชีวิต	ประชาชนกลุ่มต่างๆโดยเฉพาะกลุ่มเด็กและเยาวชนผู้สูงอายุคนพิการและผู้ประสบปัญหาทางสังคมได้รับบริการและสวัสดิการจากองค์กรปกครองส่วนท้องถิ่นอย่างทั่วถึงรวดเร็วและเป็นธรรมบนพื้นฐานของการพึ่งพาตนเอง	๕.๓ การพัฒนาคุณภาพชีวิตเด็กเยาวชนสตรีผู้สูงอายุและผู้ด้อยโอกาส	<p>๑. รวบรวมข้อมูลผู้ด้อยโอกาสในท้องถิ่นเพื่อกำหนดแนวทางในการสงเคราะห์ผู้ด้อยโอกาสผู้สูงอายุผู้ประสบปัญหาสังคมทั้งในด้านการศึกษาการพัฒนาอาชีพการเข้าถึงปัจจัยการยังชีพการผลิต</p> <p>๒. พัฒนาโครงสร้างพื้นฐานที่เหมาะสมสำหรับผู้ด้อยโอกาสทุกกลุ่มเช่นทางลาดสำหรับผู้พิการการรักษาพยาบาล</p> <p>๓. ส่งเสริมและพัฒนารวมกลุ่มอาชีพให้แก่ผู้ด้อยโอกาสในชุมชน/ท้องถิ่นตามศักยภาพของชุมชนเพื่อให้มีงานทามีรายได้พึ่งพาตนเองได้</p>

๖) ยุทธศาสตร์การป้องกันบรรเทาสาธารณภัยและการรักษาความเป็นระเบียบเรียบร้อยในชุมชน

ประเด็นยุทธศาสตร์	เป้าประสงค์	กลยุทธ์	แนวทางการพัฒนา
การป้องกันบรรเทาสาธารณภัยและการรักษาความเป็นระเบียบเรียบร้อยในชุมชน	ประชาชนมีความสามัคคีและความสมานฉันท์ในหมู่คณะสามารถป้องกันและรับมือกับสาธารณภัยต่างๆได้อย่างมีประสิทธิภาพสามารถลดปัญหา ยาเสพติดและความไม่ปลอดภัยในชีวิตและทรัพย์สินในชุมชน	๖.๑ การรักษาความสงบเรียบร้อยและความปลอดภัยในชุมชน	<p>๑. ส่งเสริมให้มีการสร้างเครือข่ายอาสาสมัครชุมชน ดำรงบ้านเพื่อเฝ้าระวังและรักษาความสงบเรียบร้อยของชุมชน</p> <p>๒. รณรงค์ประชาสัมพันธ์และจัดกิจกรรมด้านต่างๆ เพื่อป้องกันภัยต่างๆที่อาจเกิดในชุมชนอันเกี่ยวกับการละเมิด และการประกอบอาชีพที่ผิดกฎหมายรวมถึงภัยจากอุบัติเหตุจากรถบรอนท้อถนน</p> <p>๓. สร้างกิจกรรมส่งเสริมการมีส่วนร่วมเพื่อพัฒนาความเข้มแข็งและความสามัคคีของหมู่บ้านเปิดโอกาสให้ทุกภาคส่วนมีโอกาสในการเสนอปัญหาความต้องการและกำหนดนโยบายกฎระเบียบของชุมชนเพื่อความสงบเรียบร้อยและความปลอดภัยของชุมชน</p>

ประเด็นยุทธศาสตร์	เป้าประสงค์	กลยุทธ์	แนวทางการพัฒนา
-------------------	-------------	---------	----------------

<p>การป้องกันบรรเทาสาธารณภัยและการรักษาความเป็นระเบียบเรียบร้อยในชุมชน</p>	<p>ประชาชนมีความสามัคคีและความสมานฉันท์ในหมู่คณะสามารถป้องกันและรับมือกับสาธารณภัยต่างๆได้อย่างมีประสิทธิภาพสามารถลดปัญหา ยาเสพติดและความไม่ปลอดภัยในชีวิตและทรัพย์สินในชุมชน</p>	<p>๖.๒ การป้องกันและบรรเทาสาธารณภัย</p>	<p>๑. ส่งเสริมการสร้างเครือข่ายอาสาสมัครป้องกันและบรรเทาสาธารณภัย (อปพร.) กลุ่มอาสาสมัครดับไฟป่าโดยมีการสนับสนุนงบประมาณและสิ่งจูงใจในการดำเนินกิจกรรมจิตอาสาของประชาชนในชุมชนเพื่อป้องกันดูแลความสงบเรียบร้อยและภัยพิบัติต่างๆที่อาจเกิดขึ้น</p> <p>๒. พัฒนาระบบและปรับปรุงระบบและประสิทธิภาพงานการป้องกันบรรเทาสาธารณภัยและรักษาความสงบปลอดภัยในชุมชนอย่างพอเพียงในด้านบุคลากร งบประมาณเครื่องมืออุปกรณ์เทคโนโลยีสารสนเทศด้านการบริหารจัดการและบรรเทาสาธารณภัยในภาพรวมทั้งร่วมกันระหว่างหน่วยงานองค์กรปกครองส่วนท้องถิ่น หน่วยงานภาครัฐและภาคเอกชน</p>
--	---	---	--

ประเด็นยุทธศาสตร์	เป้าประสงค์	กลยุทธ์	แนวทางการพัฒนา
-------------------	-------------	---------	----------------

<p>การป้องกันบรรเทาสาธารณภัยและการรักษาความเป็นระเบียบเรียบร้อยในชุมชน</p>	<p>ประชาชนมีความสามัคคีและความสมานฉันท์ในหมู่คณะสามารถป้องกันและรับมือกับสาธารณภัยต่างๆได้อย่างมีประสิทธิภาพสามารถลดปัญหา ยาเสพติดและความไม่ปลอดภัยในชีวิตและทรัพย์สินในชุมชน</p>	<p>๖.๓ การป้องกันและแก้ไขปัญหายาเสพติดอบายมุขและปัญหาแรงงานต่างด้าว</p>	<p>๑. บูรณาการความร่วมมือระหว่างองค์กรปกครองส่วนท้องถิ่นกับหน่วยงานที่เกี่ยวข้องในการแก้ไขปัญหายาเสพติดและอบายมุขเช่นโรงเรียนวัดองค์กรภาคเอกชน ผู้ประกอบการและประชาชนในท้องถิ่นฯลฯเพื่อกำหนดมาตรการเฝ้าระวังป้องกันและแก้ไขปัญหาค่าที่เกิดขึ้นอย่างต่อเนื่องและจริงจังตั้งแต่ระดับครอบครัวชุมชนและสังคมอย่างเป็นระบบ</p> <p>๒. พัฒนาระบบการคุ้มครองแรงงานต่างด้าวตลอดจนเตรียมความพร้อมเฝ้าระวังระวังและป้องกันปัญหาจากแรงงานต่างด้าวทั้งในระบบและนอกระบบตามกฎหมาย</p>
--	---	---	---

๗) ยุทธศาสตร์การบริหารจัดการบ้านเมืองที่ดี

ประเด็นยุทธศาสตร์	เป้าประสงค์	กลยุทธ์	แนวทางการพัฒนา
การบริหารจัดการบ้านเมืองที่ดี	องค์กรปกครองส่วนท้องถิ่นมีกระบวนการบริหารจัดการภายใต้หลักธรรมาภิบาล และการจัดบริการสาธารณะแก่ประชาชนที่มีประสิทธิภาพและเกิดผลสัมฤทธิ์	<p>๗.๑ พัฒนาศักยภาพบุคลากรท้องถิ่น</p> <p>๗.๒ พัฒนาประสิทธิภาพในการบริหารจัดการภายใต้หลักธรรมาภิบาล</p>	<p>๑. พัฒนาบุคลากรท้องถิ่นให้มีความรู้ความสามารถในการปฏิบัติงานและการบริการประชาชนอย่างมีประสิทธิภาพ ประชาชนได้รับความพึงพอใจและสามารถสนับสนุนการขับเคลื่อนยุทธศาสตร์การพัฒนาของท้องถิ่น</p> <p>๒. เสริมสร้างจิตสำนึกขงวิญ่ากำลังใจและทัศนคติที่ดีของบุคลากรท้องถิ่นทุกระดับในการให้บริการประชาชน</p> <p>๑. พัฒนาและปรับปรุงระบบงานและการให้บริการประชาชนโดยมุ่งเน้นผลสัมฤทธิ์และความคุ้มค่าในการปฏิบัติภารกิจคำนึงถึงความต้องการของประชาชน</p> <p>๒. พัฒนากลไกการทำงานที่เข้มแข็งและโปร่งใสโดยอาศัยความร่วมมือเป็นภาคีหรือข้อตกลงความร่วมมือและการบูรณาการระหว่างหน่วยงานอย่างเป็นรูปธรรมโดยคำนึงถึงผลประโยชน์สาธารณะของผู้รับบริการเป็นหลักโดยยึดหลักปฏิบัติตามกฎหมายที่เกี่ยวข้องมีการเปิดเผยข้อมูลข่าวสารและการมีส่วนร่วมของชุมชน</p> <p>๓. จัดหาเครื่องมือและประยุกต์ใช้เทคโนโลยีที่เหมาะสมเพื่อเพิ่มประสิทธิภาพในการให้บริการตลอดจนพัฒนานวัตกรรม การให้บริการเพื่อเตรียมความพร้อมการพัฒนาท้องถิ่นสู่ประชาคมเศรษฐกิจอาเซียน</p>

**-วิเคราะห์ความสอดคล้องตามนโยบายของผู้บริหารเทศบาลตำบลปึงโค้ง
นโยบายของผู้บริหารเทศบาลตำบลปึงโค้ง**

นายกเทศมนตรีตำบลปึงโค้งได้แถลงนโยบายต่อสภาเทศบาลตำบลปึงโค้ง เมื่อวันที่ ๗ มีนาคม ๒๕๕๖ เพื่อให้การบริหารงานของเทศบาลตำบลปึงโค้งเป็นไปในทิศทางที่แน่นอน ครอบคลุมภารกิจหลักของเทศบาลตำบล และสามารถดำเนินการบริหารงานของเทศบาลตำบลได้อย่างเป็นระบบ โดยคณะผู้บริหารเทศบาลตำบลได้วางกรอบนโยบายการพัฒนาไว้เป็น ๗ ด้าน ดังนี้

๑.๑ ด้านโครงสร้างพื้นฐานและสาธารณูปโภค

๑.๑.๑ พัฒนาเส้นทางคมนาคม ถนนสายหลักและสายรองให้มีสภาพดี มีมาตรฐาน มีความปลอดภัยแก่ประชาชนและครอบคลุมทั่วถึงทุกพื้นที่ที่เพียงพอต่อความต้องการของประชาชน และความเจริญเติบโตของตำบล

๑.๑.๒ ปรับปรุงระบบการระบายน้ำเดิมที่อยู่ให้ดียิ่งขึ้น เพื่อแก้ไขปัญหาน้ำท่วม และระบายน้ำให้ดียิ่งขึ้น รวมทั้งขยายโครงการระบายน้ำให้ทั่วถึง

๑.๑.๓ พัฒนาการให้บริการด้านแสงสว่าง ไฟฟ้าสาธารณะระหว่างทางในหมู่บ้านตลอดถึงที่สาธารณะอย่างทั่วถึงและได้มาตรฐานยิ่งขึ้น

๑.๑.๔ พัฒนา ปรับปรุงระบบเสียงตามสายให้ได้มาตรฐานยิ่งขึ้นและครอบคลุมทุกชุมชนเพื่อการบริการประชาสัมพันธ์ เผยแพร่ข่าวสารของเทศบาลและหน่วยงานที่เกี่ยวข้องให้ประชาชนได้รับทราบทั่วถึง

๑.๑.๕ ปรับปรุงระบบการจราจร บริเวณแยกต่างๆ ในเขตเทศบาลให้เป็นระบบทันสมัยตามกำลังความสามารถด้านงบประมาณ

๑.๑.๖ ปรับปรุงระบบน้ำประปาให้มีคุณภาพ มีน้ำที่เพียงพอแก่ผู้ใช้บริการรวมทั้งการส่งจ่ายน้ำประปา

๑.๒ ด้านการเมืองการบริหารจัดการองค์กร

๑.๒.๑ ส่งเสริมการมีส่วนร่วมของประชาชนในการพัฒนาท้องถิ่นอย่างต่อเนื่องทุกขั้นตอน

๑.๒.๒ ปรับปรุง พัฒนาและจัดให้มีเครื่องมือเครื่องใช้ในการปฏิบัติงานด้านต่างๆ ของพนักงานและลูกจ้างเทศบาล ให้เพียงพอและทันสมัย เพื่อความสะดวก รวดเร็ว มีประสิทธิภาพและเอื้อต่อการให้บริการแก่ประชาชน

๑.๒.๓ บริหารด้วยความซื่อสัตย์โปร่งใส สามารถตอบสนองได้ โดยคำนึงถึงผลประโยชน์ส่วนรวมของประชาชนในท้องถิ่นภายใต้การปกครองระบอบประชาธิปไตย โดยยึดหลักธรรมาภิบาล

๑.๓ ด้านการศึกษา และการกีฬา

๑.๓.๑ การพัฒนาการศึกษาระดับปฐมวัย เพื่อเตรียมความพร้อมก่อนเข้ารับการศึกษาพื้นฐานโดยการพัฒนาศูนย์พัฒนาเด็กเล็กก่อนวัยเรียนของเทศบาล จัดหาสื่อการเรียนการสอนและสิ่งอำนวยความสะดวกต่างๆ เพื่อให้เด็กระดับปฐมวัยได้รับการศึกษาเตรียมความพร้อมเพิ่มขึ้นอย่างทั่วถึงและไม่เสียค่าใช้จ่าย หรือเสียค่าใช้จ่ายน้อยที่สุด

๑.๓.๒ ส่งเสริมสนับสนุนให้บุคคล ครอบครัว ชุมชน องค์กรชุมชน เอกชน องค์กรวิชาชีพ สถาบันศาสนา และสถาบันทางสังคมอื่นๆ เข้าร่วมในการจัดการศึกษาของท้องถิ่น

๑.๓.๓ สนับสนุนให้ประชาชนที่พ้นวัยเรียนได้รับการศึกษานอกระบบ ให้สอดคล้องกับความต้องการและศักยภาพของท้องถิ่น

๑.๓.๔ ส่งเสริมให้นักเรียน เยาวชน ประชาชน ได้รับการศึกษา การถ่ายทอดความรู้ทางด้านวิชาการ และอาชีพด้านต่างๆจากบุคลากร นักวิชาการ ผู้มีความรู้และประสบการณ์โดยตรงและทางด้านสื่อต่างๆ เช่น หนังสือ ตำราเรียน ฯลฯ เพื่อเตรียมความพร้อมสู่ประชาคมอาเซียน

๑.๓.๕ จัดตั้งและสนับสนุนให้มีศูนย์เยาวชน ลานกีฬา สถานที่ออกกำลังกาย และสถานที่พักผ่อนหย่อนใจ ให้เพียงพอกับความต้องการของประชาชน

๑.๓.๖ จัดสรรงบประมาณ เพื่อสนับสนุนส่งเสริมการแข่งขันกีฬาประเภทต่างๆ ให้มากขึ้นรวมถึง กีฬาพื้นบ้าน ในกิจกรรมวันสำคัญเทศกาลต่างๆ ที่เหมาะสม

๑.๓.๗ จัดให้มีการรณรงค์และเผยแพร่ความรู้ เพื่อสร้างจิตสำนึกให้เด็ก เยาวชน และประชาชนรัก การกีฬา การออกกำลังกาย และการนันทนาการอย่างต่อเนื่อง

๑.๓.๘ ส่งเสริมให้เกิดความร่วมมือในการพัฒนาระหว่างบ้าน สถานศึกษา ชุมชน หน่วยงานภาครัฐ และเอกชน

๑.๓.๙ ส่งเสริมอินเทอร์เน็ตไร้สายเพื่อการศึกษา ในการค้นคว้าข้อมูลข่าวสาร รวมถึงการสร้างศูนย์ วิทยุชุมชนเพื่อคนพิการ ในการสื่อสารข้อมูลประชาสัมพันธ์

๑.๔ ด้านเศรษฐกิจ

๑.๔.๑ สนับสนุนกองทุนต่างๆ ที่มีอยู่ให้เข้มแข็งและมีประสิทธิภาพ

๑.๔.๒ ส่งเสริมกลุ่มอาชีพต่างๆ ให้มีศักยภาพ และมีทักษะในการประกอบอาชีพ สร้างชุมชน เข้มแข็ง พร้อมพัฒนาอาชีพที่เหมาะสมกับสภาวะท้องถิ่นปัจจุบันตามหลักปรัชญาเศรษฐกิจพอเพียง

๑.๔.๓ ส่งเสริมและพัฒนาอาชีพให้กับประชาชน ทั้งทางด้านเกษตร ด้านอุตสาหกรรมครัวเรือน ส่งเสริมการผลิตสินค้าพื้นบ้านให้ได้มาตรฐานเป็นการเพิ่มมูลค่าและเพิ่มรายได้ให้แก่ประชาชน โดยสร้างกลไกตลาดนัดประชาชนหรือถนนคนเดิน

๑.๔.๔ ส่งเสริมให้ประชาชนอยู่ในท้องถิ่นของตนเอง อีกทั้งยังเป็นการสร้างความอบอุ่นและสร้างรั้ว เพื่อป้องกันภัยให้กับครอบครัว ของประชาชนอีกทางหนึ่ง

๑.๔.๕ ส่งเสริมท่องเที่ยวเชิงนิเวศน์วัฒนธรรมชุมชน

๑.๕ ด้านคุณภาพชีวิต สังคม และชุมชน

๑.๕.๑ สนับสนุนโครงการพัฒนาคุณภาพชีวิตด้านการใช้ชีวิตประจำวันในช่วงเศรษฐกิจตกต่ำ โดยการจัดหาวัสดุเครื่องอุปโภค – บริโภค ช่วยเหลือประชาชนในเขตเทศบาล เพื่อบรรเทาความเดือดร้อนเบื้องต้น

๑.๕.๒ ส่งเสริมผู้สูงอายุ ผู้พิการ ผู้ด้อยโอกาส และผู้ป่วยเอดส์ ได้รับเบี้ยยังชีพตามหลักเกณฑ์และ นโยบายของรัฐบาล

๑.๕.๓ ส่งเสริมสนับสนุนกิจกรรมด้านการดูแลรักษาความปลอดภัยในชีวิตและทรัพย์สินของ ประชาชนในพื้นที่

๑.๕.๔ ส่งเสริมสนับสนุนกิจกรรมอาสาสมัครป้องกันภัยฝ่ายพลเรือน (อปพร.) ให้มีความพร้อมและมีคุณภาพสู่มาตรฐาน โดยเทศบาลเป็นผู้สนับสนุนค่าตอบแทนตามระเบียบที่กำหนด ในการปฏิบัติหน้าที่ตามคำสั่ง เทศบาลตำบลปึงโค้ง

๑.๕.๕ สนับสนุนงบประมาณให้กับชุมชนในเขตเทศบาล เพื่อสร้างความเข้มแข็งในการพัฒนา คุณภาพชีวิตและศักยภาพ ในรูปแบบคณะกรรมการชุมชน

๑.๕.๖ ด้านการป้องกันและบรรเทาสาธารณภัย พัฒนาด้านวัสดุอุปกรณ์ เรือมือเครื่องใช้ให้ ทันสมัย และเพียงพอพร้อมใช้งานป้องกันภัยได้ตลอดเวลา

๑.๕.๗ พัฒนาความรู้ความสามารถให้กับพนักงานดับเพลิง และผู้ที่เกี่ยวข้อง ให้มีความรู้และฝึกการ ปฏิบัติจริงกับวัสดุอุปกรณ์ที่ทันสมัย เพื่อป้องกันและบรรเทาสาธารณภัยได้อย่างรวดเร็วและมีประสิทธิภาพมากที่สุด

๑.๕.๘ ป้องกันและให้การช่วยเหลือผู้ประสบภัยพิบัติทางธรรมชาติต่างๆ เช่น อุทกภัย วาตภัย เป็นต้น ตลอดจนการฟื้นฟูเยียวยา

๑.๕.๙ จัดตั้งศูนย์ปฏิบัติการกู้ชีพกู้ภัย ประจำเขตพร้อมเครื่องมือที่ทันสมัย เพื่อบริการในการ ป้องกันและบรรเทาสาธารณภัย

๑.๖ ด้านศิลปวัฒนธรรมและประเพณี

๑.๖.๑ เสริมสร้างสนับสนุนประเพณีต่างๆ อนุรักษ์สืบสานขนบธรรมเนียมประเพณีศิลปวัฒนธรรม และภูมิปัญญาท้องถิ่น ได้แก่

- จัดงานวันเฉลิมพระชนพรรษา ๒๘ กรกฎาคม ๓ มิถุนายน วันปิยมหาราชและวันสำคัญอื่นๆ
- จัดงานประเพณีลอยกระทง การแสดงมหรสพ การประกวดกระทง กิจกรรมอื่นๆ โดยร่วมกับชุมชน
- จัดพิธีทำบุญตักบาตรเทโวโรหณะ เป็นประจำทุกปี
- จัดงานประเพณีรดน้ำดำหัวผู้สูงอายุในวันสงกรานต์ พร้อมทั้งประเพณีการสงฆ์น้ำพระทุกวัดภายในเขตเทศบาล
- จัดงานประเพณีถวายเทียนเข้าพรรษาให้กับวัดภายในเขตเทศบาล เพื่อเป็นการอนุรักษ์ประเพณีอันดีงามของชุมชนในท้องถิ่นให้คงอยู่ตลอดไป
- จัดงานคริสมาสให้ทุกโบสถ์ภายในเขตเทศบาล
- จัดงานประเพณีทุกกลุ่มชาติพันธุ์ เช่น ปีใหม่ม้ง กินวอ ฯลฯ และการแลกเปลี่ยนประเพณีวัฒนธรรมของกลุ่มชาติพันธุ์

๑.๖.๒ ส่งเสริมส่งเสริมให้วัดหรือโบสถ์เป็นศูนย์กลางในการส่งเสริมประเพณีท้องถิ่น และสนับสนุนกิจกรรมของวัดหรือโบสถ์ในเขตเทศบาลอย่างต่อเนื่อง

๑.๗ ด้านการสาธารณสุขและสิ่งแวดล้อม

๑.๗.๑ พัฒนาและดูแลรักษาความสะอาดในเขตเทศบาล โดยพัฒนาประสิทธิภาพการจัดเก็บขยะให้ทั่วถึง จัดให้มีถังขยะเพียงพอกับปริมาณขยะอย่างเหมาะสม และการจัดการคัดแยกขยะให้เป็นระบบเพื่อศักยภาพในการปฏิบัติหน้าที่

๑.๗.๒ สนับสนุนกิจกรรมของอาสาสมัครสาธารณสุขมูลฐาน (อสม.)

๑.๗.๓ ปรับปรุงภูมิทัศน์ในเขตเทศบาลให้สะอาด สวยงาม

๑.๗.๔ ส่งเสริมการมีส่วนร่วมของชุมชน ในการอนุรักษ์ทรัพยากรธรรมชาติและสิ่งแวดล้อมอย่างยั่งยืน

๑.๗.๕ รณรงค์ส่งเสริมความรู้ ด้านสุขภาพ อนามัย แก่ประชาชน

๑.๗.๖ เน้นให้มีกิจกรรมในการป้องกันโรค และควบคุมโรคต่างๆ ที่สามารถป้องกันได้และสามารถดำเนินการได้อย่างรวดเร็ว ประสานหน่วยงานที่เกี่ยวข้องควบคุมสถานการณ์ของโรคได้ในเบื้องต้น

- วิเคราะห์ความสอดคล้องตาม วิสัยทัศน์ พันธกิจ และจุดมุ่งหมายเพื่อการพัฒนาของเทศบาลตำบลปึงไค้ง

การวิเคราะห์ศักยภาพในการพัฒนาการวิเคราะห์ปัญหา และความต้องการ ของประชาชนในเขตเทศบาลตำบลตามประเด็นการพัฒนา ในการจัดทำแผนยุทธศาสตร์การพัฒนา เทศบาลตำบลปึงไค้งได้ทำการสำรวจความคิดเห็นของประชาชนเบื้องต้นเพื่อทราบถึงปัญหาและความต้องการในประเด็นที่ต้องการพัฒนาได้ดังนี้

การพัฒนาจากปัญหา

ปัญหาที่ประชาชนพบมากและต้องการให้แก้ไขเร่งด่วน คือ

- ปัญหาการส่งเสริมอาชีพ
- ปัญหารายได้ของประชาชน
- ปัญหาสาธารณสุขปศุสัตว์พื้นฐาน
- ปัญหาที่อยู่อาศัยและที่ทำกิน

- ปัญหาการให้บริการประชาชน

การพัฒนาจากความต้องการของประชาชน

ความต้องการที่ประชาชนต้องการให้พัฒนาอย่างเร่งด่วน คือ

- ความต้องการส่งเสริมอาชีพ
- ความต้องการให้แก้ไขความยากจน
- ความต้องการพัฒนาด้านสาธารณูปโภคพื้นฐาน
- ความต้องการพัฒนาทางการศึกษา
- ความต้องการได้รับการบริการที่ดีจากเทศบาล

และจากการประชุมชมชนของชาวบ้าน ผู้นำชมชน และผู้บริหารเทศบาลตำบลปึงโค้ง เมื่อวันที่ ๑-๑๑ มิถุนายน ๒๕๕๖ สามารถสรุปปัญหา และความต้องการของเทศบาลตำบลปึงโค้งได้ดังนี้

๑. ด้านการพัฒนาสาธารณูปโภคและโครงสร้างพื้นฐาน

เพื่อแก้ไขปัญหาด้านโครงสร้างพื้นฐานและสาธารณูปโภค เช่น ถนน สะพาน ไฟฟ้า และน้ำประปา เพื่อพัฒนาศักยภาพในการอำนวยความสะดวกและให้บริการแก่ประชาชน

๒. ด้านการบริหารจัดการองค์กรและการสนับสนุนการปฏิบัติการกิจของส่วนราชการและองค์กรปกครองส่วนท้องถิ่น

เพื่อเพิ่มประสิทธิภาพการบริหารจัดการหน่วยงานของเทศบาลตำบล อย่างมีประสิทธิภาพและมี และมีประสิทธิผล สามารถให้บริการประชาชนได้อย่างรวดเร็ว และทั่วถึงรวมทั้งส่งเสริมให้ประชาชนเข้ามามีบทบาทร่วมคิด ร่วมทำ ร่วมแก้ไขปัญหาร่วมกับเทศบาลตำบลในการพัฒนาท้องถิ่นตลอดจนเพิ่มความปลอดภัยในชีวิตและทรัพย์สินของประชาชนและความเป็นระเบียบเรียบร้อย

๓. ด้านการศึกษา ศาสนา วัฒนธรรม ประเพณีและภูมิปัญญาท้องถิ่น

เพื่อเป็นการพัฒนาทางการศึกษาให้กับประชาชนในพื้นที่ และสนับสนุนให้มีการอนุรักษ์ ศิลปวัฒนธรรม รักษาขนบธรรมเนียมประเพณีและภูมิปัญญาท้องถิ่นไว้ให้ลูกหลานต่อไป

๔. ด้านการพัฒนาเศรษฐกิจ

เพื่อสนับสนุนและส่งเสริมการพัฒนาเศรษฐกิจ เช่น การเพิ่มผลผลิต การปรับปรุงดินอย่างถูกวิธี การแปรรูปผลผลิตทางการเกษตร การส่งเสริมพันธุ์พืชและพันธุ์สัตว์ การจัดตั้งตลาดกลางเพื่อแลกเปลี่ยนผลผลิตทางการเกษตรหรือผลิตภัณฑ์ชุมชน และการขายสินค้าชุมชน เพื่อที่จะสร้างรายได้ให้ประชาชนในตำบลปึงโค้ง มีฐานะทางเศรษฐกิจที่ดีขึ้น

๕. ด้านการคุณภาพชีวิตและสังคม และด้านสาธารณสุข

เพื่อส่งเสริมการพัฒนาด้านสังคม การส่งเสริมสุขภาพอนามัย, เบี้ยยังชีพผู้สูงอายุ, เบี้ยยังชีพผู้พิการ, เบี้ยยังชีพผู้ป่วยเอดส์, กองทุนหลักประกันสุขภาพระดับท้องถิ่นตำบลปึงโค้ง, สงเคราะห์ผู้มีรายได้น้อยและผู้ด้อยโอกาส, อบรมส่งเสริมสุขภาพและจัดกิจกรรมผู้สูงอายุ ผู้พิการและผู้ด้อยโอกาส, อุทยานศูนย์สาธารณสุขมูลฐานประจำหมู่บ้าน, จัดซื้อวัสดุวิทยาศาสตร์หรือการแพทย์, เผ่าระวังโรคติดต่อและไม่ติดต่อ, อาสาสมัครสาธารณสุขมูลฐานประจำตำบลปึงโค้ง ของประชาชนในพื้นที่เทศบาล ตำบลปึงโค้ง

๖. ด้านจัดระเบียบชมชน สังคม การกีฬา ความปลอดภัยในชีวิตและทรัพย์สินและการรักษาความสงบเรียบร้อย

เพื่อส่งเสริมการจัดระเบียบชุมชนให้มีความปลอดภัยในชีวิตและทรัพย์สินมีความสงบเรียบร้อย, ส่งเสริมด้านการกีฬาประชาชน เยาวชน, ส่งเสริม อปพร.ประจำตำบล,ต่อสู้เพื่อเอาชนะยาเสพติดและป้องกันยาเสพติดให้กับประชาชนในตำบลปึงโค้ง

๗. ด้านการจัดการและการอนุรักษ์ทรัพยากรธรรมชาติและสิ่งแวดล้อม

เพื่อเป็นการจัดการเกี่ยวกับทรัพยากรธรรมชาติที่ยั่งยืน และการแก้ไขปัญหาสิ่งแวดล้อม เป็นพิษให้กับชุมชน

วิสัยทัศน์การพัฒนาท้องถิ่น

วิสัยทัศน์การพัฒนาของเทศบาลตำบลปึงโค้ง

“เทศบาลตำบลปึงโค้งมีสภาพแวดล้อมดีและสังคมเป็นสุข”

คำอธิบาย : ประชาชนในตำบลปึงโค้ง จะมีสภาพแวดล้อมโครงสร้างพื้นฐานที่ดี มีสิ่งแวดล้อมที่อุดมสมบูรณ์และยั่งยืน มีการบริหารจัดการที่ดีมีมาตรฐาน สังคมเป็นสุข มีสุขภาพที่ดีแข็งแรง คนมีความรู้ มีคุณธรรมรวมทั้งมีสังคมชุมชนที่อบอุ่น เข้มแข็ง ปลอดภัย ในชีวิตและทรัพย์สินของประชาชนในพื้นที่ตำบลปึงโค้ง

พันธกิจการพัฒนาท้องถิ่น

พันธกิจที่ ๑ การพัฒนาโครงสร้างพื้นฐาน ระบบสาธารณูปโภคและสาธารณูปการที่มีประสิทธิภาพ

พันธกิจที่ ๒ การสร้างระบบการบริหารจัดการที่ดี

พันธกิจที่ ๓ การจัดการทรัพยากรธรรมชาติและสิ่งแวดล้อมอย่างยั่งยืน

พันธกิจที่ ๔ การพัฒนาศักยภาพของบุคคลและชุมชนให้เข้มแข็ง สามารถพึ่งพาตนเองได้ และพัฒนารายได้ของประชาชนบนพื้นฐานการพัฒนาแบบยั่งยืน

พันธกิจที่ ๕ การพัฒนาคุณภาพชีวิต และสังคมในด้านสาธารณสุขให้ประชาชนมีสุขภาพและชีวิตความเป็นอยู่ที่ดีขึ้น

พันธกิจที่ ๖ การเสริมสร้างความสงบเรียบร้อย ความปลอดภัยในชีวิตและทรัพย์สินป้องกันและบรรเทาสาธารณภัย การอำนวยความสะดวกและความยุติธรรม

พันธกิจที่ ๗ การพัฒนาและปรับปรุงระบบการศึกษา ตลอดจนการส่งเสริมอนุรักษ์ขนบธรรมเนียมประเพณี ศิลปวัฒนธรรม และภูมิปัญญาท้องถิ่นให้คงอยู่ต่อไป

จุดมุ่งหมายการพัฒนา

๑) ประชาชนมีระบบสาธารณูปโภคและโครงสร้างพื้นฐานที่มีมาตรฐานและเพียงพอต่อความต้องการของชุมชน

๒) บริบทเมืองที่ดีมีความสมบูรณ์ สวยงาม ร่มรื่น น่าอยู่

๓) สิ่งแวดล้อมและทรัพยากรธรรมชาติ สมดุลและยั่งยืน

๔) องค์กรที่ทันสมัยได้มาตรฐาน

๕) ประชาชนมีสุขภาพอนามัยและสุขภาวะดี

๖) ประชาชนมีความรู้ มีคุณธรรม

๗) สังคมและชุมชน อบอุ่น แข็งแรง และปลอดภัย

๘) เด็ก เยาวชน ประชาชน มีโอกาสเข้าถึงระบบเทคโนโลยีสารสนเทศให้มากที่สุด เพื่อส่งเสริมให้เกิดแนวคิดและการเรียนรู้สิ่งใหม่ๆ เพื่อการพัฒนา

ยุทธศาสตร์การพัฒนา

ยุทธศาสตร์ที่ ๑ การพัฒนาด้านโครงสร้างพื้นฐาน

- แนวทางที่ ๑ ปรับปรุงและพัฒนาการใช้ประโยชน์ที่ดินที่สาธารณะในท้องถิ่น
- แนวทางที่ ๒ ปรับปรุงและพัฒนาสาธารณูปโภค สาธารณูปการ ถนน สะพาน ทางเท้า รางระบายน้ำ(ท่อระบายน้ำ)
- แนวทางที่ ๓ ปรับปรุงและพัฒนาาระบบไฟฟ้า ประปา โทรศัพท์ และระบบจราจร
- แนวทางที่ ๔ ปรับปรุงพัฒนาและจัดหาแหล่งน้ำ
- แนวทางที่ ๕ การจัดทำและวางระบบผังเมือง

ยุทธศาสตร์ที่ ๒ การพัฒนาด้านการเมืองการบริหาร

- แนวทางที่ ๑ พัฒนาและเพิ่มประสิทธิภาพทางการบริหารงานองค์กรตามหลักธรรมาภิบาล และการบริหารกิจการบ้านเมืองที่ดี
- แนวทางที่ ๒ พัฒนาและเพิ่มศักยภาพของบุคลากรในองค์กร
- แนวทางที่ ๓ ปรับปรุงและพัฒนาเครื่องมือเครื่องใช้ วัสดุอุปกรณ์ และสถานที่ปฏิบัติงาน
- แนวทางที่ ๔ ปรับปรุงและพัฒนารายได้ของเทศบาล
- แนวทางที่ ๕ ส่งเสริมและสนับสนุนการจัดกิจกรรมเกี่ยวกับองค์กรและรัฐพิธี

ยุทธศาสตร์ที่ ๓ การพัฒนาด้านการศึกษา ศาสนา การอนุรักษ์ศิลปวัฒนธรรม จารีตประเพณี และภูมิปัญญาท้องถิ่น

- แนวทางที่ ๑ ส่งเสริมและพัฒนาการจัดการศึกษาในท้องถิ่นอย่างทั่วถึงและเสมอภาค
- แนวทางที่ ๒ ส่งเสริมการอนุรักษ์ศิลปวัฒนธรรมจารีตประเพณี และภูมิปัญญาท้องถิ่น
- แนวทางที่ ๓ จัดตั้งส่งเสริมและสนับสนุนเครือข่ายวัฒนธรรมประเพณีชุมชนตำบลปึงโค้ง
- แนวทางที่ ๔ ส่งเสริมและสนับสนุนให้ประชาชนเข้าถึงการใช้เทคโนโลยีสารสนเทศ

ยุทธศาสตร์ที่ ๔ การพัฒนาด้านเศรษฐกิจ

- แนวทางที่ ๑ ส่งเสริมและพัฒนาศักยภาพฝีมือแรงงาน กลุ่มอาชีพ กลุ่มแม่บ้าน กลุ่มเกษตรกร
- แนวทางที่ ๒ ส่งเสริมและพัฒนาอาชีพด้านการเกษตรและอุตสาหกรรมในครัวเรือนแก่ประชาชน
- แนวทางที่ ๓ ส่งเสริมสนับสนุนการดำเนินชีวิตตามหลักปรัชญาเศรษฐกิจพอเพียง
- แนวทางที่ ๔ สร้างและพัฒนาเครือข่ายตลาด การจัดตั้งตลาด ลานค้าชุมชน ถนนคนเดิน และศูนย์จำหน่ายสินค้า OTOP ในท้องถิ่น
- แนวทางที่ ๕ ส่งเสริมและพัฒนาด้านการท่องเที่ยวเชิงนิเวศน์วัฒนธรรม

ยุทธศาสตร์ที่ ๕ การพัฒนาด้านคุณภาพชีวิตและสังคม

- แนวทางที่ ๑ ส่งเสริมและพัฒนาคุณภาพชีวิต เด็ก เยาวชน สตรี ผู้สูงอายุ ผู้พิการ และผู้ด้อยโอกาส
- แนวทางที่ ๒ ส่งเสริมสุขภาพแก่ประชาชน
- แนวทางที่ ๓ ส่งเสริมและพัฒนาศักยภาพบุคลากรทางสาธารณสุข
- แนวทางที่ ๔ ส่งเสริมพัฒนาการแพทย์แผนไทยและสมุนไพรท้องถิ่น
- แนวทางที่ ๕ ป้องกันและควบคุมโรคระบาด

ยุทธศาสตร์ที่ ๖ การพัฒนาด้านการจัดระเบียบชุมชน สังคม ความปลอดภัยในชีวิตและทรัพย์สิน และการรักษาความสงบเรียบร้อย

- แนวทางที่ ๑ ส่งเสริมประชาธิปไตยและการมีส่วนร่วมของประชาชนในท้องถิ่น
- แนวทางที่ ๒ ส่งเสริมและพัฒนาองค์กรทางสังคม และชุมชนอย่างยั่งยืน

- แนวทางที่ ๓ เสริมสร้างคุณธรรม จริยธรรมแก่ประชาชน และบุคลากรขององค์กรในท้องถิ่น
 แนวทางที่ ๔ การรักษาความสงบเรียบร้อย ความปลอดภัยในชีวิตและทรัพย์สินของประชาชน
 แนวทางที่ ๕ ส่งเสริมและพัฒนาการเล่นกีฬาสากล และกีฬาพื้นบ้าน
 แนวทางที่ ๖ การป้องกันและบรรเทาสาธารณภัยให้กับประชาชน

ยุทธศาสตร์ที่ ๗ การพัฒนาด้านทรัพยากรธรรมชาติและสิ่งแวดล้อม

- แนวทางที่ ๑ สร้างองค์ความรู้ และจิตสำนึกในการจัดการทรัพยากรธรรมชาติและสิ่งแวดล้อม
 แนวทางที่ ๒ สร้างเครือข่ายดูแล เฝ้าระวังและป้องกันทรัพยากรธรรมชาติและสิ่งแวดล้อม
 แนวทางที่ ๓ อนุรักษ์ฟื้นฟูทรัพยากรธรรมชาติและสิ่งแวดล้อม
 แนวทางที่ ๔ การบริหารจัดการขยะมูลฝอย และสิ่งปฏิกูล
 แนวทางที่ ๕ การบริหารจัดการทรัพยากรน้ำอย่างมีประสิทธิภาพ

๓.๒ กำหนดโครงสร้างการแบ่งส่วนราชการภายในและการจัดระบบงาน เพื่อรองรับภารกิจตามอำนาจหน้าที่ความรับผิดชอบ ให้สามารถแก้ไขปัญหาของจังหวัดเชียงใหม่ได้อย่างมีประสิทธิภาพและตอบสนองความต้องการของประชาชน ประกอบด้วย

๓.๒.๑ สำนักปลัดเทศบาล

๓.๒.๒ กองคลัง

๓.๒.๓ กองช่าง

๓.๒.๔ กองการศึกษา

๓.๒.๕ กองสวัสดิการสังคม

๓.๓ กำหนดตำแหน่งในสายงานต่าง ๆ จำนวนตำแหน่ง และระดับตำแหน่งให้เหมาะสมกับภาระหน้าที่ความรับผิดชอบ ปริมาณงานและคุณภาพของงาน รวมทั้งสร้างความก้าวหน้าในสายอาชีพของกลุ่มงาน

๓.๓.๑ สำนักปลัดเทศบาล

- ปลัดเทศบาล

(นักบริหารงานท้องถิ่น ระดับกลาง)

จำนวน ๑ อัตรา

- หัวหน้าสำนักปลัดเทศบาล

(นักบริหารงานทั่วไป ระดับกลาง)

จำนวน ๑ อัตรา

- หัวหน้าฝ่ายอำนวยการ

(นักบริหารงานทั่วไป ระดับต้น)

จำนวน ๑ อัตรา

- หัวหน้าฝ่ายปกครอง

(นักบริหารงานทั่วไป ระดับต้น)

จำนวน ๑ อัตรา

- นักจัดการงานทั่วไป ระดับปฏิบัติการ/ชำนาญการ

จำนวน ๑ อัตรา

- นักทรัพยากรบุคคลปฏิบัติการ/ชำนาญการ

จำนวน ๑ อัตรา

- นักวิเคราะห์นโยบายและแผน ระดับปฏิบัติการ/ชำนาญการ

จำนวน ๑ อัตรา

- นักจัดการงานทะเบียนและบัตรปฏิบัติการ/ชำนาญการ

จำนวน ๑ อัตรา

- นิติกร ระดับปฏิบัติการ/ชำนาญการ

จำนวน ๑ อัตรา

- นักวิชาการสาธารณสุข ระดับปฏิบัติการ/ชำนาญการ

จำนวน ๑ อัตรา

- เจ้าพนักงานธุรการ ระดับปฏิบัติงาน/ชำนาญงาน

จำนวน ๑ อัตรา

- จพง.ป้องกันและบรรเทาสาธารณภัย ระดับปฏิบัติงาน/ชำนาญงาน จำนวน ๑ อัตรา

โดยสอดคล้องกับยุทธศาสตร์การพัฒนาของเทศบาลตำบลปึงโค้ง ด้านการเมืองการบริหารจัดการ
องค์การ ด้านเศรษฐกิจ ด้านคุณภาพชีวิต สังคมและชุมชน ด้านการสาธารณสุขและสิ่งแวดล้อม

๓.๓.๒ กองคลัง

- ผู้อำนวยการกองคลัง
(นักบริหารงานคลัง ระดับกลาง) จำนวน ๑ อัตรา
- หัวหน้าฝ่ายบริหารงานคลัง
(นักบริหารงานคลัง ระดับต้น) จำนวน ๑ อัตรา
- นักวิชาการเงินและบัญชีระดับปฏิบัติการ/ชำนาญการ จำนวน ๑ อัตรา
- นักวิชาการพัสดุระดับปฏิบัติการ/ชำนาญการ จำนวน ๑ อัตรา
- เจ้าพนักงานจัดเก็บรายได้ระดับปฏิบัติงาน/ชำนาญงาน จำนวน ๑ อัตรา
- เจ้าพนักงานพัสดุ ระดับปฏิบัติงาน/ชำนาญงาน จำนวน ๑ อัตรา

โดยสอดคล้องกับยุทธศาสตร์การพัฒนาของเทศบาลตำบลปึงโค้ง ด้านการเมืองการบริหารจัดการ
องค์การ ด้านเศรษฐกิจ

๓.๓.๓ กองช่าง

- ผู้อำนวยการกองช่าง
(นักบริหารงานช่าง ระดับกลาง) จำนวน ๑ อัตรา
- หัวหน้าฝ่ายแบบแผนและก่อสร้าง
(นักบริหารงานช่าง ระดับต้น) จำนวน ๑ อัตรา
- นายช่างโยธา ระดับปฏิบัติงาน/ชำนาญงาน จำนวน ๑ อัตรา
- เจ้าพนักงานธุรการ ระดับปฏิบัติงาน/ชำนาญงาน จำนวน ๑ อัตรา

โดยสอดคล้องกับยุทธศาสตร์การพัฒนาของเทศบาลตำบลปึงโค้ง ด้านโครงสร้างพื้นฐานและ
สาธารณสุข

๓.๓.๔ กองการศึกษา

- ผู้อำนวยการกองการศึกษา
(นักบริหารงานศึกษา ระดับต้น) จำนวน ๑ อัตรา
- หัวหน้าฝ่ายแผนงานและโครงการ
(นักบริหารงานศึกษา ระดับต้น) จำนวน ๑ อัตรา
- นักจัดการงานทั่วไป ระดับปฏิบัติการ/ชำนาญการ จำนวน ๑ อัตรา
- นักวิชาการศึกษา ระดับปฏิบัติการ/ชำนาญการ จำนวน ๑ อัตรา
- เจ้าพนักงานการเงินและบัญชีระดับปฏิบัติงาน/ชำนาญงาน จำนวน ๑ อัตรา
- ครูผู้ดูแลเด็ก อันดับ ศศ.๑ จำนวน ๓ อัตรา

โดยสอดคล้องกับยุทธศาสตร์การพัฒนาของเทศบาลตำบลปึงโค้ง ด้านการศึกษา และการกีฬา
ด้านศิลปวัฒนธรรมและประเพณี ด้านการเมืองการบริหารจัดการองค์การ

๓.๓.๕ กองสวัสดิการสังคม

- ผู้อำนวยการกองสวัสดิการสังคม
(นักบริหารงานสวัสดิการสังคม ระดับต้น) จำนวน ๑ อัตรา
- หัวหน้าฝ่ายพัฒนาชุมชน
(นักบริหารงานสวัสดิการสังคม ระดับต้น) จำนวน ๑ อัตรา
- นักพัฒนาชุมชน ระดับปฏิบัติการ/ชำนาญการ จำนวน ๓ อัตรา

- เจ้าพนักงานธุรการ ระดับปฏิบัติงาน/ชำนาญงาน จำนวน ๑ อัตรา
- เจ้าพนักงานพัฒนาชุมชนระดับปฏิบัติงาน/ชำนาญงาน จำนวน ๑ อัตรา

โดยสอดคล้องกับยุทธศาสตร์การพัฒนาของเทศบาลตำบลปึงโค้ง ด้านเศรษฐกิจ ด้านคุณภาพชีวิต สังคมและชุมชน ด้านศิลปวัฒนธรรมและประเพณี ด้านการเมืองการบริหารจัดการองค์กร

๓.๔ กำหนดความต้องการพนักงานจ้างในองค์กรปกครองส่วนท้องถิ่น โดยให้หัวหน้าส่วนราชการเข้ามามีส่วนร่วม เพื่อกำหนดความจำเป็นและความต้องการในการใช้พนักงานจ้างให้ตรงกับภารกิจและอำนาจหน้าที่ที่ต้องปฏิบัติอย่างแท้จริง และต้องคำนึงถึงโครงสร้างส่วนราชการ และจำนวนข้าราชการ ในองค์กรปกครองส่วนท้องถิ่น ประกอบการกำหนดประเภทตำแหน่งพนักงานจ้าง โดยเทศบาลตำบลปึงโค้งได้แต่งตั้งคณะกรรมการจัดทำแผนอัตรากำลัง ๓ ปี (๒๕๖๔-๒๕๖๖) ตามคำสั่งเทศบาลตำบลปึงโค้ง ที่ ๘๕๙/๒๕๖๓ ลงวันที่ ๑๐ สิงหาคม ๒๕๖๓ ประกอบด้วย นายกเทศมนตรีตำบลปึงโค้ง เป็นประธาน, ปลัดเทศบาลตำบลปึงโค้ง เป็นกรรมการ, ผู้อำนวยการกองช่าง เป็นกรรมการ, ผู้อำนวยการกองคลัง เป็นกรรมการ, ผู้อำนวยการกองการศึกษา เป็นกรรมการ, ผู้อำนวยการกองสวัสดิการสังคม เป็นกรรมการหัวหน้าสำนักปลัด เป็นเลขานุการ, และนักทรัพยากรบุคคล เป็นผู้ช่วยเลขานุการ

๓.๕ กำหนดประเภทตำแหน่งพนักงานจ้าง จำนวนตำแหน่งให้เหมาะสมกับภารกิจ อำนาจหน้าที่ ความรับผิดชอบ ปริมาณงานและคุณภาพของงานให้เหมาะสมกับโครงสร้างส่วนราชการของเทศบาลตำบลปึงโค้ง ประกอบด้วย

๓.๕.๑ สำนักปลัดเทศบาล

พนักงานจ้างตามภารกิจ

- ผู้ช่วยเจ้าพนักงานธุรการ จำนวน ๓ อัตรา
- พนักงานขับรถยนต์ จำนวน ๕ อัตรา
- พนักงานขับรถยนต์(ทักษะ) จำนวน ๑ อัตรา
- พนักงานขับรถน้ำเอนกประสงค์ จำนวน ๒ อัตรา
- พนักงานขับรถน้ำเอนกประสงค์ (ทักษะ) จำนวน ๑ อัตรา
- ผู้ช่วยเจ้าพนักงานประชาสัมพันธ์ จำนวน ๑ อัตรา

พนักงานจ้างทั่วไป

- คนงานทั่วไป จำนวน ๑๔ อัตรา
- คนครัว จำนวน ๑ อัตรา
- ยาม จำนวน ๑ อัตรา

โดยสอดคล้องกับยุทธศาสตร์การพัฒนาของเทศบาลตำบลปึงโค้ง ด้านการเมืองการบริหารจัดการ องค์กร ด้านเศรษฐกิจ ด้านคุณภาพชีวิต สังคมและชุมชน ด้านการสาธารณสุขและสิ่งแวดล้อม

๓.๕.๒ กองคลัง

พนักงานจ้างตามภารกิจ

- ผู้ช่วยเจ้าพนักงานธุรการ จำนวน ๑ อัตรา

คนงานทั่วไป

- คนงานทั่วไป จำนวน ๑ อัตรา

โดยสอดคล้องกับยุทธศาสตร์การพัฒนาของเทศบาลตำบลปึงโค้ง ด้านการเมืองการบริหารจัดการ องค์กร ด้านเศรษฐกิจ

๓.๕.๓ กองช่าง

พนักงานจ้างตามกิจ

- ผู้ช่วยนายช่างโยธา จำนวน ๒ อัตรา

- ผู้ช่วยนายช่างไฟฟ้า	จำนวน ๑ อัตรา
- ผู้ช่วยเจ้าพนักงานธุรการ	จำนวน ๑ อัตรา
- พนักงานขับเครื่องจักรกลขนาดเบา	จำนวน ๑ อัตรา
- พนักงานขับเครื่องจักรกลขนาดกลาง	จำนวน ๑ อัตรา
- พนักงานขับเครื่องจักรกลขนาดหนัก	จำนวน ๑ อัตรา
พนักงานจ้างทั่วไป	
- คนงานทั่วไป	จำนวน ๒ อัตรา

โดยสอดคล้องกับยุทธศาสตร์การพัฒนาของเทศบาลตำบลปึงโค้ง ด้านโครงสร้างพื้นฐานและสาธารณูปโภค ด้านการเมืองการบริหารจัดการองค์กร

๓.๕.๔ กองการศึกษา

พนักงานจ้างตามภารกิจ

- ผู้ช่วยเจ้าพนักงานธุรการ	จำนวน ๒ อัตรา
- ผู้ดูแลเด็ก	จำนวน ๓ อัตรา
- ผู้ดูแลเด็ก (ทักษะ)	จำนวน ๓ อัตรา
- ผู้ช่วยครูผู้ดูแลเด็ก	จำนวน ๑ อัตรา
- ผู้ช่วยเจ้าพนักงานพัสดุ	จำนวน ๑ อัตรา
- พนักงานขับรถยนต์	จำนวน ๑ อัตรา

พนักงานจ้างทั่วไป

- คนงานทั่วไป	จำนวน ๓ อัตรา
- ผู้ดูแลเด็ก	จำนวน ๑ อัตรา

โดยสอดคล้องกับยุทธศาสตร์การพัฒนาของเทศบาลตำบลปึงโค้ง ด้านการศึกษา และการกีฬา ด้านศิลปวัฒนธรรมและประเพณี ด้านการเมืองการบริหารจัดการองค์กร

๓.๕.๕ กองสวัสดิการสังคม

พนักงานจ้างตามภารกิจ

- ผู้ช่วยเจ้าพนักงานพัฒนาชุมชน	จำนวน ๓ อัตรา
- ผู้ช่วยเจ้าพนักงานธุรการ	จำนวน ๑ อัตรา
- ผู้ช่วยเจ้าพนักงานการเงินและบัญชี	จำนวน ๑ อัตรา
- พนักงานขับรถยนต์	จำนวน ๑ อัตรา
- ผู้ช่วยเจ้าพนักงานพัสดุ	จำนวน ๑ อัตรา

พนักงานจ้างทั่วไป

- คนงานทั่วไป	จำนวน ๑ อัตรา
---------------	---------------

โดยสอดคล้องกับยุทธศาสตร์การพัฒนาของเทศบาลตำบลปึงโค้ง ด้านเศรษฐกิจ ด้านคุณภาพชีวิต สังคมและชุมชน ด้านศิลปวัฒนธรรมและประเพณี ด้านการเมืองการบริหารจัดการองค์กรคณะกรรมการจัดทำแผนอัตรากำลังของเทศบาล ประจำปี ๒๕๖๔ - ๒๕๖๖ เพื่อมีการประชุมเพื่อวิเคราะห์งานของแต่ละตำแหน่ง และมีการเก็บสถิติอย่างชัดเจน จึงทำให้มีทิศทางการกำหนดกรอบอัตรากำลังที่เพิ่มขึ้น เป็นไปตามภาระหน้าที่ของเทศบาลตำบลปึงโค้ง ที่ไม่กระทบกับภาระค่าใช้จ่าย ๔๐%

และมีการเปรียบเทียบถึงโครงสร้างส่วนราชการ และอัตรากำลังของเทศบาลตำบลปึงโค้ง ที่อยู่ในกลุ่มเดียวกัน ขนาดเดียวกัน เพื่อเป็นแนวทางในการจัดทำกรอบอัตรากำลังในปี ๒๕๖๔ - ๒๕๖๖ ดังนี้

ที่	ชื่อเทศบาล	การกำหนดส่วนราชการ	งบประมาณรายจ่ายประจำปี ๒๕๖๑ (ล้านบาท)	พนักงานเทศบาล (คน)	พนักงานจ้างตามภารกิจ (คน)	พนักงานจ้างทั่วไป (คน)
๑	ทต.ปึงโค้ง	๕	๗๐	๓๗	๓๙	๒๔
๒	ทต.แม่่นะ	๔	๕๖	๓๘	๙	๕
๓	อบต.เชียงดาว	๔	๖๔	๓๔	๑๖	๓๔
๔	ทต.เชียงดาว	๕	๕๗	๓๓	๑๐	๒๐
๕	ทต.เมืองงาย	๕	๔๖	๒๕	๑๙	๙
๖	ทต.ทุ่งข้าพวง	๔	๖๕	๔๓	๒๕	๒๙
๗	ทต.เมืองนะ	๔	๑๓๘	๕๙	๕๐	๖๕
๘	ทต.พระธาตุปู่กำ	๔	๒๖	๑๖	๑๒	๖
๙	อบต.เมืองคอง	๔	๒๘	๑๔	๑๔	๖

๓.๖ จัดทำกรอบอัตรากำลัง ๓ ปี โดยภาระค่าใช้จ่ายด้านการบริหารงานบุคคลต้องไม่เกิน ร้อยละ ๔๐ ของงบประมาณรายจ่ายประจำปี ดังนี้

๓.๖.๑ ปีงบประมาณ ๒๕๖๔ งบประมาณรายจ่าย จำนวน ๗๓,๕๐๐,๐๐๐ บาท

ภาระค่าใช้จ่ายด้านการบริหารงานบุคคล คิดเป็นร้อยละ ๓๑.๓๕

๓.๖.๒ ปีงบประมาณ ๒๕๖๕ งบประมาณรายจ่าย จำนวน ๗๗,๑๗๕,๐๐๐ บาท

ภาระค่าใช้จ่ายด้านการบริหารงานบุคคล คิดเป็นร้อยละ ๓๐.๗๖

๓.๖.๓ ปีงบประมาณ ๒๕๖๖ งบประมาณรายจ่าย จำนวน ๘๔,๐๓๓,๗๕๐ บาท

ภาระค่าใช้จ่ายด้านการบริหารงานบุคคล คิดเป็นร้อยละ ๒๙.๐๙

๓.๗ ให้พนักงานเทศบาลหรือพนักงานส่วนท้องถิ่น ลูกจ้างประจำและพนักงานจ้างทุกคนได้รับการพัฒนาความรู้ความสามารถอย่างน้อยปีละ ๑ ครั้ง (รายละเอียดตามแผนพัฒนาบุคลากร)

๔. สภาพปัญหาของพื้นที่และความต้องการ

เพื่อให้การวางแผนอัตรากำลัง ๓ ปี ของเทศบาลตำบลปึงโค้ง มีความครบถ้วน เทศบาลตำบลปึงโค้งสามารถดำเนินการตามอำนาจหน้าที่ได้อย่างมีประสิทธิภาพและวิเคราะห์สภาพปัญหาในเขตพื้นที่ของเทศบาลตำบลปึงโค้ง ว่ามีปัญหอะไรและความจำเป็นพื้นฐานและความต้องการของประชาชนในเขตพื้นที่ที่สำคัญ

สภาพปัญหาของเทศบาลตำบลปึงโค้งที่รับผิดชอบและความต้องการของประชาชน แบ่งออก ดังนี้

สภาพปัญหา ได้แก่

๑. ด้านโครงสร้างพื้นฐาน

- ๑.๑ ระบบประปาภายในหมู่บ้านไม่เพียงพอ
- ๑.๒ ขาดกรรมสิทธิ์ในที่ดินที่ตนครอบครอง
- ๑.๓ การคมนาคมขนส่งระหว่างหมู่บ้านไม่สะดวก
- ๑.๔ ไม่มีการกักเก็บน้ำใช้ก่อนภาวะฝนแล้ง

๒. ด้านเศรษฐกิจ

- ๒.๑ ขาดความรู้และประสบการณ์ในการรวมกลุ่ม การตลาด
- ๒.๒ ขาดการฝึกอบรมด้านการประกอบอาชีพอย่างต่อเนื่อง
- ๒.๓ ขาดความรู้ในหลักการบริหาร การจัดการ

๓. ด้านสังคม

- ๓.๑ การแพร่ระบาดของยาเสพติด
- ๓.๒ ครอบครัวยากจน ไม่มีรายได้ประจำ
- ๓.๓ ขาดการฝึกอบรมเยาวชน ให้รู้ถึงปัญหา ยาเสพติด

๔. ด้านการเมือง การบริหาร

- ๔.๑ ประชาชนขาดความรู้ ความเข้าใจในการปรับปรุงคุณภาพชีวิตให้ดีขึ้น
- ๔.๒ เครื่องมือ เครื่องใช้ในการปฏิบัติงานมีไม่เพียงพอ
- ๔.๓ บุคลากรมีน้อยไม่เพียงพอต่อการบริการประชาชนในเขตพื้นที่
- ๔.๔ บุคลากรยังมีประสบการณ์ในการทำงานน้อย และขาดการฝึกอบรมที่ต่อเนื่อง

๕. ด้านทรัพยากรธรรมชาติ และสิ่งแวดล้อม

- ๕.๑ ขาดความรู้ ความเข้าใจ ในการใช้ทรัพยากรธรรมชาติ
- ๕.๒ ขาดการมีส่วนร่วมในการใช้ และอนุรักษ์ทรัพยากรธรรมชาติ
- ๕.๓ ขาดจิตสำนึกในการอนุรักษ์ทรัพยากรธรรมชาติ

๖. ด้านการสาธารณสุข

- ๖.๑ ขาดระบบการกำจัดขยะมูลฝอย
- ๖.๒ ขาดความรู้ ความเข้าใจในด้านการสาธารณสุขเบื้องต้น
- ๖.๓ ขาดแคลนน้ำสำหรับอุปโภค - บริโภคในฤดูแล้ง
- ๖.๔ ระบบประปาหมู่บ้านไม่ทั่วถึง

๗. ด้านการศึกษา ศาสนา และวัฒนธรรม

- ๗.๑ ประชาชนส่วนมากยังขาดโอกาสทางการศึกษาทั้งในและนอกระบบอย่างต่อเนื่อง
- ๗.๒ วัฒนธรรมประเพณีถูกละเลย
- ๗.๓ ด้อยโอกาสในด้านการศึกษา

ความต้องการของประชาชน

๑. ด้านโครงสร้างพื้นฐาน

- ๑.๑ ก่อสร้างถนน คสล., ลาดยาง, ปรับปรุงถนน, ขยายผิวถนนลูกรัง
- ๑.๒ ติดตั้งไฟฟ้าสาธารณะทุกหมู่บ้าน
- ๑.๓ ก่อสร้างประปาหมู่บ้าน
- ๑.๔ ประสานกับหน่วยงานที่เกี่ยวข้องในเรื่องการออกเอกสารสิทธิ์
- ๑.๕ ติดตั้งโทรศัพท์สาธารณะ
- ๑.๖ ก่อสร้างทำนบป้องกันตลิ่งพัง
- ๑.๗ ขุดลอกปรับปรุงคลองระบายน้ำทุกสาย
- ๑.๘ สร้างถังเก็บน้ำพร้อมระบบประปา
- ๑.๙ ให้มีการขยายเขตประปาหมู่บ้านทุกหมู่บ้าน

๒. ด้านเศรษฐกิจ

- ๒.๑ จัดตั้งกองทุนหมุนเวียนหมู่บ้าน
- ๒.๒ สนับสนุนเงินทุนและวัสดุอุปกรณ์กลุ่มอาชีพต่าง ๆ
- ๒.๓ ฝึกอบรมกลุ่มอาชีพสตรี และกลุ่มอาชีพต่าง ๆ
- ๒.๔ จัดตั้งกองทุนเลี้ยงสัตว์
- ๒.๕ จัดตั้งร้านค้าสหกรณ์หมู่บ้าน
- ๒.๖ จัดหางบประมาณพันธู์พืช/ปุย/สารเคมี
- ๒.๗ สนับสนุนงบประมาณช่วยเหลือเกษตรกรตามแนวพระราชดำริ เกษตรทฤษฎีใหม่
- ๒.๘ ปรับปรุงแหล่งท่องเที่ยวเชิงอนุรักษ์ / แหล่งท่องเที่ยวทางธรรมชาติ

๓. ด้านสังคม

- ๓.๑ จัดประชุมประชาคมสร้างความเข้มแข็งให้กับองค์กรภาคประชาชน กลุ่มสตรี, กลุ่มอาสาอื่น ๆ
- ๓.๒ ส่งเสริมความรู้ความเข้าใจเกี่ยวกับกิจกรรมของเทศบาลและการมีส่วนร่วมตามระบอบประชาธิปไตย

๔. ด้านการเมือง การบริหาร

- ๔.๑ ให้ความรู้เกี่ยวกับการป้องกัน และแก้ไขปัญหาเสพติดต่าง ๆ
- ๔.๒ ฝึกอบรมจัดตั้งมวลชนเพื่อปลูกจิตสำนึกให้เกิดความรักสามัคคีและมีส่วนร่วมในสังคม
- ๔.๓ จัดหาบุคลากรให้เพียงพอในการปฏิบัติงาน
- ๔.๔ ฝึกอบรมบุคลากรให้มีความรู้ความเข้าใจในการปฏิบัติงานอย่างต่อเนื่อง
- ๔.๕ จัดหาเครื่องมือเครื่องใช้ในการปฏิบัติงานให้เพียงพอและเหมาะสม

๕. ด้านทรัพยากรธรรมชาติและสิ่งแวดล้อม

- ๕.๑ ปรับปรุงภูมิทัศน์และปลูกต้นไม้บริเวณที่สาธารณะและสองข้างทางถนน
- ๕.๒ ฝึกอบรมจัดตั้งเยาวชนด้านการอนุรักษ์ทรัพยากรธรรมชาติและสิ่งแวดล้อม
- ๕.๓ สร้างจิตสำนึกในการใช้และอนุรักษ์ทรัพยากรธรรมชาติ

๖. ด้านการสาธารณสุข

- ๖.๑ สร้างศูนย์สาธารณสุขมูลฐานประจำหมู่บ้าน
- ๖.๒ สนับสนุนงบประมาณด้านรักษาพยาบาลแก่ผู้ที่มีรายได้น้อย
- ๖.๓ รณรงค์และสร้างความเข้มแข็งให้ชุมชนปลอดยาเสพติด
- ๖.๔ ฝึกอบรมและสร้างจิตสำนึกในการจัดการขยะชุมชนด้วยตนเอง

๗. ด้านการศึกษา ศาสนา และวัฒนธรรม

๗.๑ ให้ความรู้ด้านการจัดศึกษา การศึกษานอกระบบ

๗.๒ ฟื้นฟูและส่งเสริมศิลปวัฒนธรรม และภูมิปัญญาท้องถิ่น

๕. ภารกิจ อำนาจหน้าที่ของเทศบาล

การพัฒนาท้องถิ่นของเทศบาลตำบลปึงโค้งนั้น เป็นการสร้างความเข้มแข็งของชุมชนในการร่วมคิดรวมแก้ไขปัญหาในเขตพื้นที่ของเทศบาลตำบลให้มีส่วนร่วมในการพัฒนาท้องถิ่นในทุกด้าน การพัฒนา เทศบาลตำบลปึงโค้งจะสมบูรณ์ได้จำเป็นต้องอาศัยความร่วมมือของประชาชนในพื้นที่ ที่ตระหนักในปัญหาและเข้าใจในแนวทางการแก้ไขปัญหาอย่างจริงจัง โดยเน้นให้คนเป็นศูนย์กลางของการพัฒนามีการส่งเสริม และสนับสนุนการศึกษาเด็กก่อนวัยเรียน และพัฒนาเยาวชนให้พร้อมที่จะเป็นบุคลากรที่มีคุณภาพโดยยึดกรอบแนวทางในการจัดระเบียบการศึกษา ส่วนด้านพัฒนาอาชีพนั้นจะเน้นพัฒนาเศรษฐกิจชุมชนพึ่งตนเอง และส่งเสริมการดำเนินชีวิตตามแนวเศรษฐกิจแบบพอเพียง

การวิเคราะห์ภารกิจ อำนาจ หน้าที่ของเทศบาล ตามพระราชบัญญัติเทศบาล พ.ศ.๒๕๔๖ และที่แก้ไขเพิ่มเติมถึง (ฉบับที่ ๑๓) พ.ศ.๒๕๕๒, พระราชบัญญัติกำหนดแผนและขั้นตอนการกระจายอำนาจให้องค์กรปกครองส่วนท้องถิ่น พ.ศ. ๒๕๔๒ และที่แก้ไขเพิ่มเติมถึง (ฉบับที่ ๒) พ.ศ.๒๕๔๙และกฎหมายอื่นที่เกี่ยวข้องของเทศบาล ใช้เทคนิค SWOT เข้ามาช่วย ทั้งนี้ เพื่อให้ทราบว่าเทศบาลมีอำนาจหน้าที่ที่จะเข้าไปดำเนินการในเขตพื้นที่ให้ตรงกับปัญหาความต้องการของประชาชนได้อย่างไร โดยวิเคราะห์จุดแข็ง จุดอ่อน โอกาส ภัยคุกคาม ในการดำเนินการตามภารกิจ ตามหลัก SWOT เทศบาลตำบลปึงโค้งได้กำหนดวิธีการดำเนินการตามภารกิจสอดคล้องกับแผนพัฒนาเศรษฐกิจและสังคมแห่งชาติ แผนพัฒนาจังหวัด แผนพัฒนาอำเภอ แผนพัฒนาตำบล นโยบายของรัฐบาลและนโยบายของผู้บริหารท้องถิ่น ทั้งนี้สามารถวิเคราะห์ภารกิจให้ตรงกับสภาพปัญหาโดยสามารถกำหนดแบ่งภารกิจได้เป็น ๗ ด้าน ซึ่งภารกิจดังกล่าวถูกกำหนดอยู่ในพระราชบัญญัติเทศบาล พ.ศ.๒๕๔๖และที่แก้ไขเพิ่มเติมถึง (ฉบับที่ ๑๓) พ.ศ.๒๕๕๒และตามพระราชบัญญัติกำหนดแผนและขั้นตอนการกระจายอำนาจให้องค์กรปกครองส่วนท้องถิ่น พ.ศ.๒๕๔๒ และที่แก้ไขเพิ่มเติมถึง (ฉบับที่ ๒) พ.ศ.๒๕๔๙ดังนี้

๕.๑ ด้านโครงสร้างพื้นฐาน มีภารกิจที่เกี่ยวข้อง ดังนี้

- (๑) จัดให้มีและบำรุงรักษาทางบก ทางน้ำและทางระบายน้ำ (มาตรา ๑๖ (๒) มาตรา ๕๐ (๒) มาตรา ๕๑ (๘))
- (๒) การสาธารณสุขโรคและกาการก่อสร้างอื่นๆ (มาตรา ๑๖(๔))
- (๓) การสาธารณสุขการ (มาตรา ๑๖(๕))
- (๔) การรักษาความสะอาดและความเป็นระเบียบเรียบร้อยของบ้านเมือง (มาตรา ๑๖ (๑๗))
- (๕) การควบคุมอาคาร (มาตรา ๑๖ (๒๘))
- (๖) รักษาความสะอาดของถนนหรือทางเดินและที่สาธารณะ รวมทั้งการกำจัดมูลฝอยและสิ่งปฏิกูล (มาตรา ๕๐ (๓))
- (๗) ให้มีและบำรุงการไฟฟ้าหรือแสงสว่างโดยวิธีอื่น (มาตรา ๕๑ (๗))

๕.๒ ด้านส่งเสริมคุณภาพชีวิต มีภารกิจที่เกี่ยวข้อง ดังนี้

- (๑) การจัดการศึกษา (มาตรา ๑๖ (๙) มาตรา ๕๐ (๖))
- (๒) การสังคมสงเคราะห์ และการพัฒนาคุณภาพชีวิตเด็ก สตรี คนชรา และผู้ด้อยโอกาส (มาตรา ๑๖(๑๐))
- (๓) การจัดให้มีการบำรุงรักษาสถานที่พักผ่อนหย่อนใจ (มาตรา ๑๖ (๑๓))
- (๔) การส่งเสริมกีฬา (มาตรา ๑๖ (๑๔))
- (๕) การสาธารณสุข การอนามัยครอบครัวและการรักษาพยาบาล (มาตรา ๑๖(๑๙))

- ๕.๓ ด้านการจัดระเบียบชุมชน สังคม และการรักษาความสงบเรียบร้อย มีภารกิจที่เกี่ยวข้อง ดังนี้
- (๑) การรักษาความสะอาดและความเป็นระเบียบเรียบร้อยของบ้านเมือง (มาตรา ๑๖(๑๗))
 - (๒) การจัดให้มีและควบคุมและสถาปนสถาน (มาตรา ๑๖(๒๐))
 - (๓) การรักษาความปลอดภัย ความเป็นระเบียบเรียบร้อย และการอนามัย โรงมหรสพ และสาธารณสถานอื่นๆ (มาตรา ๑๖ (๒๓))
 - (๔) การดูแลรักษาที่สาธารณะ (มาตรา ๑๖ (๒๗))
 - (๕) การป้องกันและบรรเทาสาธารณภัย (มาตรา ๖๗(๔))
 - (๖) การรักษาความสงบเรียบร้อย การส่งเสริมและสนับสนุนการป้องกันและรักษาความปลอดภัยในชีวิตและทรัพย์สิน (มาตรา ๑๖ (๓๐))
- ๕.๔ ด้านการวางแผน การส่งเสริมการลงทุน พาณิชยกรรมและการท่องเที่ยว มีภารกิจที่เกี่ยวข้อง ดังนี้
- (๑) การจัดให้มีและควบคุมตลาด (มาตรา ๑๖ (๓))
 - (๒) การส่งเสริม การฝึกและประกอบอาชีพ (มาตรา ๑๖(๖))
 - (๓) การควบคุมการเลี้ยงสัตว์ (มาตรา ๑๖ (๒๑))
 - (๔) การจัดให้มีและควบคุมการฆ่าสัตว์ (มาตรา ๑๖ (๒๒))
- ๕.๕ ด้านการบริหารจัดการ และการอนุรักษ์ทรัพยากรธรรมชาติและสิ่งแวดล้อมมีภารกิจที่เกี่ยวข้อง ดังนี้
- (๑) การกำจัดมูลฝอย สิ่งปฏิกูลและน้ำเสีย (มาตรา ๑๖ (๑๘))
 - (๒) การจัดการ การบำรุงรักษา และการใช้ประโยชน์จากป่าไม้ ที่ดิน ทรัพยากรธรรมชาติ และสิ่งแวดล้อม (มาตรา ๑๖ (๒๗))
- ๕.๖ ด้านการศาสนา ศิลปวัฒนธรรม จารีตประเพณี และภูมิปัญญาท้องถิ่น มีภารกิจที่เกี่ยวข้องดังนี้
- (๑) บำรุงรักษาศิลปะ จารีตประเพณี ภูมิปัญญาท้องถิ่นและวัฒนธรรมอันดีของท้องถิ่น (มาตรา ๑๖ (๑๑))
- ๕.๗ ด้านการบริหารจัดการ และการสนับสนุนการปฏิบัติภารกิจของส่วนราชการ และองค์กรปกครองส่วนท้องถิ่นมีภารกิจที่เกี่ยวข้อง ดังนี้
- (๑) การจัดทำแผนพัฒนาท้องถิ่นของตนเอง (มาตรา ๑๖ (๑))
 - (๒) การส่งเสริมประชาธิปไตย ความเสมอภาค และสิทธิเสรีภาพของประชาชน (มาตรา ๖๗ (๑๕))

ภารกิจทั้ง ๗ ด้าน ตามที่กฎหมายกำหนดให้อำนาจเทศบาลตำบลปึงไค้ สามารถจะแก้ไขปัญหาความต้องการในพื้นที่ได้เป็นอย่างดี มีประสิทธิภาพและประสิทธิผล โดยคำนึงถึงความต้องการของประชาชนในเขตพื้นที่ประกอบด้วย การดำเนินการของเทศบาล จะต้องสอดคล้องกับแผนพัฒนาเศรษฐกิจและสังคมแห่งชาติ แผนพัฒนาจังหวัด แผนพัฒนาอำเภอ แผนพัฒนาตำบล นโยบายของรัฐบาล และนโยบายของ ผู้บริหารของเทศบาล เป็นสำคัญ

การวิเคราะห์ศักยภาพเพื่อประเมินสถานภาพการพัฒนาในปัจจุบัน และโอกาสการพัฒนาในอนาคตของเทศบาลตำบลปึงไค้

วิเคราะห์โดยใช้เทคนิค SWOTAnalysis เพื่อประเมินโดยวิเคราะห์ถึงโอกาส และข้อจำกัด ซึ่งเป็นสภาพแวดล้อมภายนอกที่ผลต่อการพัฒนาด้านต่าง ๆ ของชุมชนเขตเทศบาลปึงไค้ รวมทั้งการวิเคราะห์จุดอ่อนและจุดแข็ง ซึ่งเป็นสถานภาพปัจจุบันของชุมชนเขตเทศบาลตำบลปึงไค้

จุดแข็ง (Streng-S)

- คณะผู้บริหารมีวิสัยทัศน์ ประสพการณ์และมีความกระตือรือร้นที่จะพัฒนาเทศบาลให้มีความเจริญก้าวหน้าในทุกด้าน อย่างต่อเนื่องและมีเสถียรภาพ
- สภาพการเมืองการบริหารของเทศบาล มีความเป็นอันหนึ่งอันเดียวกัน ปัญหาความขัดแย้งด้านการเมือง การบริหารมีน้อย จึงเป็นส่วนที่จะช่วยให้นโยบายการดำเนินงานเป็นไปด้วยความเรียบร้อย
- ได้รับความร่วมมือระหว่างหน่วยงานต่าง ๆ ทั้งภาครัฐและภาคเอกชน
- มีความสมบูรณ์ทางธรรมชาติและสิ่งแวดล้อม
- มีการสืบสาน อนุรักษ์วัฒนธรรมประเพณีท้องถิ่น/ชนเผ่า
- ได้รับความรู้และบริการด้านสาธารณสุขอย่างทั่วถึง

จุดอ่อน (Weak-W)

มีข้อจำกัดทางภูมิศาสตร์ในการแก้ไขปัญหาบางประการของพื้นที่

- ขาดการสนับสนุนงบประมาณในโครงการขนาดใหญ่ ที่เกินศักยภาพของเทศบาลที่จะดำเนินการได้และงบประมาณมีจำกัด ทำให้ต้องพึ่งพิงเงินอุดหนุนจากส่วนกลาง
- การบริหารจัดการยังขาดเอกภาพทำให้มีอุปสรรคในการไหลลื่นของงาน
- ขาดการติดตามประเมินผลโครงการ/กิจกรรมอย่างจริงจังและต่อเนื่อง โดยเฉพาะความคุ้มค่าของโครงการที่ประชาชนจะได้รับประโยชน์
- ประชาชนส่วนใหญ่ประกอบอาชีพทางเกษตรยังขาดความรู้และเทคนิคทางการเกษตร ทำให้ได้ผลผลิตออกมาน้อย และยังมีขาดแหล่งการตลาดที่จำหน่ายสินค้าการเกษตร ทำให้ระดับรายได้ของประชาชนลดลง

โอกาส (Opportunity-O)

- นโยบายด้านการปฏิรูปการเมือง การปกครอง และการบริหารสนับสนุนการกระจายอำนาจอย่างต่อเนื่อง ตามครรลองระบบประชาธิปไตย เพื่อให้ท้องถิ่นสามารถพึ่งตนเองได้ตามเจตนารมณ์ของประชาชนในท้องถิ่น
- แผนพัฒนาเศรษฐกิจและสังคมแห่งชาติ ฉบับที่ ๑๑ (๒๕๕๕-๒๕๕๙) ประเทศไทยจะต้องเผชิญกับกระแสการเปลี่ยนแปลงที่สำคัญทั้งภายนอกและภายในประเทศที่ปรับเปลี่ยนเร็วและซับซ้อนมากยิ่งขึ้น เป็นทั้งโอกาสและความเสี่ยงต่อการพัฒนาประเทศ โดยเฉพาะข้อผูกพันที่จะเป็นประชาคมอาเซียนในปี ๒๕๕๘จึงจำเป็นต้องนำภูมิคุ้มกันที่มีอยู่พร้อมทั้งเร่งสร้างภูมิคุ้มกันในประเทศให้เข้มแข็งขึ้นมาใช้ในการเตรียมความพร้อมให้แก่คน สังคม และระบบเศรษฐกิจของประเทศให้สามารถปรับตัวรองรับผลกระทบจากการเปลี่ยนแปลงได้อย่างเหมาะสม สามารถพัฒนาประเทศให้ก้าวหน้าต่อไปเพื่อประโยชน์สุขที่ยั่งยืนของสังคมไทยตามปรัชญาของเศรษฐกิจพอเพียง
- รัฐบาลให้การสนับสนุนนโยบายที่มุ่งมั่นจะขยายโอกาสทางการศึกษาของประชาชนให้กว้างขวางและทั่วถึง
- เทศบาลตำบลปึงโค้งเป็นลักษณะของพื้นที่ราบ ล้อมรอบด้วยภูเขาสูงและผืนป่ามีความอุดมสมบูรณ์มีสภาพอากาศที่หนาวเย็นตลอดปี จนได้รับสมญาว่า “ปึงโค้งหนาวอยู่ มีน้ำพุร้อนในสายน้ำปึง และความสมบูรณ์ทางธรรมชาติ ”

- เทศบาลตำบลปึงโค้งมีแหล่งท่องเที่ยวทางธรรมชาติ ที่สามารถดึงดูดนักท่องเที่ยวได้ หากมีการเชื่อมโยงด้านการท่องเที่ยว
- มีวัฒนธรรมหลากหลาย มีการแลกเปลี่ยน วัฒนธรรม ทำให้สามารถรับกระแสโลกาภิวัตน์ได้ง่าย
- ความเป็นชุมชนขนาดเล็กทำให้ประชาชนมีความรัก ความเอื้ออาทร ช่วยเหลือซึ่งกันและกัน
- ตำบลปึงโค้งมีเส้นทางผ่านที่เป็นเส้นทางทางด้านเศรษฐกิจ

อุปสรรค (Threat-T)

- สภาพการณ์ทางเศรษฐกิจในระดับประเทศ ในระดับภูมิภาคส่งผลต่อการพัฒนาท้องถิ่น ความต้องการของประชาชนส่วนใหญ่ในเขตเทศบาลปึงโค้งโครงการด้านโครงสร้างพื้นฐานขนาดใหญ่ซึ่งส่วนมากยังเกินศักยภาพของเทศบาลที่จะดำเนินการได้
- ปัญหาด้านประชาชนในเขตเทศบาลปึงโค้ง ขาดความรู้ความเข้าใจในระบบการดำเนินงานเทศบาลและขาดความรู้ความเข้าใจในการมีส่วนร่วมในการพัฒนา
- จำนวนครัวเรือนอาชีพภาคการเกษตรยังขาดการพัฒนาอย่างครบวงจรรายได้หลักของประชากรอยู่ในมูลค่าของผลผลิตในภาคเกษตรกรรมซึ่งประสบกับความไม่แน่นอน
- ในปัจจุบันมีการผสมผสานวัฒนธรรมต่างถิ่น เนื่องจากมีคนต่างด้าวเพิ่มขึ้น ปัญหาต่าง ๆ ที่พบ เช่น โรคติดต่อ ยาเสพติด แรงงานต่างด้าว ฯลฯ

๖. ภารกิจหลักและภารกิจรองที่เทศบาลจะดำเนินการ

ภารกิจหลัก

๑. การก่อสร้าง และปรับปรุงโครงสร้างพื้นฐาน
๒. การสาธารณสุข การเฝ้าระวังและควบคุมโรคติดต่อ
๓. การส่งเสริมคุณภาพชีวิต

ภารกิจรอง

๑. การส่งเสริมการศึกษา
๒. การป้องกันและบรรเทาสาธารณภัย
๓. การอนุรักษ์ทรัพยากรธรรมชาติและสิ่งแวดล้อม
๔. การฟื้นฟูวัฒนธรรมและส่งเสริมประเพณี

๗. สรุปปัญหา และแนวทางในการกำหนดโครงสร้างส่วนราชการและกรอบอัตรากำลัง

เทศบาลตำบลปึงโค้ง กำหนดโครงสร้างการแบ่งส่วนราชการออกเป็น ๕ ส่วนราชการ ได้แก่

๑. สำนักปลัดเทศบาล
๒. กองคลัง
๓. กองช่าง
๔. กองการศึกษา
๕. กองสวัสดิการสังคม

ทั้งนี้ ได้กำหนดกรอบอัตรากำลังข้าราชการจำนวนทั้งสิ้น ๓๗ อัตรา พนักงานจ้างตามภารกิจ ๓๙ อัตรา พนักงานจ้างทั่วไป ๒๔ อัตรา รวมกำหนดตำแหน่งเกี่ยวกับบุคลากรทั้งสิ้น ๑๐๐ อัตรา แต่เนื่องจากที่ผ่านมาเทศบาลตำบลปึงโค้งมีภารกิจ อำนาจหน้าที่ความรับผิดชอบ และปริมาณงานที่เพิ่มขึ้นจำนวนมาก และจำนวนบุคลากรที่มีอยู่ไม่เพียงพอต่อการปฏิบัติงานให้สำเร็จลุล่วงได้อย่างมีประสิทธิภาพและประสิทธิผล ดังนั้น จึงต้องมีความจำเป็นในการขอกำหนดตำแหน่งเพิ่มเติมเพื่อรองรับภารกิจ อำนาจหน้าที่ ความรับผิดชอบ และปริมาณงานที่เพิ่มสูงขึ้น และเพื่อเป็นการแก้ไขปัญหาการบริหารงานของเทศบาลตำบลปึงโค้ง ให้มีประสิทธิภาพและประสิทธิผลต่อไป

๘. โครงสร้างการกำหนดส่วนราชการ

จากสภาพปัญหาของเทศบาลตำบลปึงโค้งดังกล่าว เทศบาลตำบลปึงโค้งมีภารกิจอำนาจหน้าที่ ที่จะต้องดำเนินการแก้ไขปัญหาดังกล่าวภายใต้อำนาจหน้าที่ ที่กำหนดไว้ในพระราชบัญญัติเทศบาล พ.ศ. ๒๕๙๖ พระราชบัญญัติกำหนดแผนและขั้นตอนการกระจายอำนาจให้แก่องค์กรปกครองส่วนท้องถิ่น พ.ศ.๒๕๕๒ โดยมีการกำหนดโครงสร้างส่วนราชการ ดังนี้

๘.๑ โครงสร้าง

โครงสร้างตามแผนอัตรากำลังปัจจุบัน	โครงสร้างตามแผนอัตรากำลังใหม่	หมายเหตุ
๑. สำนักปลัดเทศบาล ๑.๑ ฝ่ายอำนวยการ ๑.๑.๑ งานบริหารงานทั่วไป ๑.๑.๒ งานธุรการ ๑.๑.๓ งานการเจ้าหน้าที่ ๑.๑.๔ งานสาธารณสุขุชมชน ๑.๑.๕ งานวิเคราะห์นโยบายและแผน ๑.๒ ฝ่ายปกครอง ๑.๑.๑ งานทะเบียนและบัตรประจำตัวประชาชน ๑.๑.๒ งานป้องกันและบรรเทาสาธารณภัย ๑.๑.๓ งานนิติการ ๑.๑.๔ งานกิจการสภา	๑. สำนักปลัดเทศบาล ๑.๑ ฝ่ายอำนวยการ ๑.๑.๑ งานบริหารงานทั่วไป ๑.๑.๒ งานธุรการ ๑.๑.๓ งานการเจ้าหน้าที่ ๑.๑.๔ งานสาธารณสุขุชมชน ๑.๑.๕ งานวิเคราะห์นโยบายและแผน ๑.๒ ฝ่ายปกครอง ๑.๑.๑ งานทะเบียนและบัตรประจำตัวประชาชน ๑.๑.๒ งานป้องกันและบรรเทาสาธารณภัย ๑.๑.๓ งานนิติการ ๑.๑.๔ งานกิจการสภา	
๒. กองคลัง ๒.๑ ฝ่ายบริหารงานคลัง ๒.๑.๑ งานการเงินและบัญชี ๒.๑.๒ งานพัสดุและทรัพย์สิน ๒.๑.๓ งานบริหารทั่วไป/งานธุรการ	๒. กองคลัง ๒.๑ ฝ่ายบริหารงานคลัง ๒.๑.๑ งานการเงินและบัญชี ๒.๑.๒ งานพัสดุและทรัพย์สิน ๒.๑.๓ งานบริหารทั่วไป/งานธุรการ	
๓. กองช่าง ๓.๑ ฝ่ายแบบแผนและก่อสร้าง ๓.๑.๑ งานสาธารณูปโภค/โครงสร้างพื้นฐาน ๓.๑.๒ งานสำรวจออกแบบ ๓.๑.๓ งานสถานที่และไฟฟ้าสาธารณะ	๓. กองช่าง ๓.๑ ฝ่ายแบบแผนและก่อสร้าง ๓.๑.๑ งานสาธารณูปโภค/โครงสร้างพื้นฐาน ๓.๑.๒ งานสำรวจออกแบบ ๓.๑.๓ งานสถานที่และไฟฟ้าสาธารณะ	
๔. กองการศึกษา ๔.๑ ฝ่ายบริหารการศึกษา ๔.๑.๑ งานส่งเสริมการศึกษา ศาสนาและวัฒนธรรม ๔.๑.๒ งานกีฬาและนันทนาการ	๔. กองการศึกษา ๔.๑ ฝ่ายบริหารการศึกษา ๔.๑.๑ งานส่งเสริมการศึกษา ศาสนาและวัฒนธรรม ๔.๑.๒ งานกีฬาและนันทนาการ	
๕. กองสวัสดิการสังคม ๕.๑ ฝ่ายพัฒนาชุมชน ๕.๑.๑ งานพัฒนาชุมชน ๕.๑.๒ งานส่งเสริมอาชีพและการเกษตร ๕.๑.๓ งานสวัสดิการเด็กและเยาวชน ๕.๑.๔ งานสังคมสงเคราะห์	๕. กองสวัสดิการสังคม ๕.๑ ฝ่ายพัฒนาชุมชน ๕.๑.๑ งานพัฒนาชุมชน ๕.๑.๒ งานส่งเสริมอาชีพและการเกษตร ๕.๑.๓ งานสวัสดิการเด็กและเยาวชน ๕.๑.๔ งานสังคมสงเคราะห์	

๘.๒ การวิเคราะห์การกำหนดตำแหน่ง

ตามข้อ ๘.๑ เทศบาลตำบลปึงโค้ง วิเคราะห์การกำหนดตำแหน่งจากภารกิจที่จะดำเนินการในแต่ละส่วนราชการในอนาคต ๓ ปี ซึ่งเป็นตัวสะท้อนให้เห็นว่าปริมาณงานในแต่ละส่วนราชการมีเท่าใด เพื่อนำมาวิเคราะห์ว่าจะใช้ตำแหน่งใด จำนวนเท่าใด ในส่วนราชการใด ในระยะเวลา ๓ ปีข้างหน้า จึงจะเหมาะสมกับภารกิจ และปริมาณงาน และเพื่อให้คุ้มค่าต่อการใช้จ่ายงบประมาณของเทศบาลตำบลปึงโค้ง และเพื่อให้การบริหารงานของเทศบาลตำบลปึงโค้งเป็นไปอย่างมีประสิทธิภาพ ประสิทธิผล โดยนำผลการวิเคราะห์ตำแหน่งมากรอกข้อมูลลงในกรอบอัตรากำลัง ๓ ปี ดังนี้

กรอบอัตรากำลัง ๓ ปี ระหว่างปี พ.ศ. ๒๕๖๔ - ๒๕๖๖

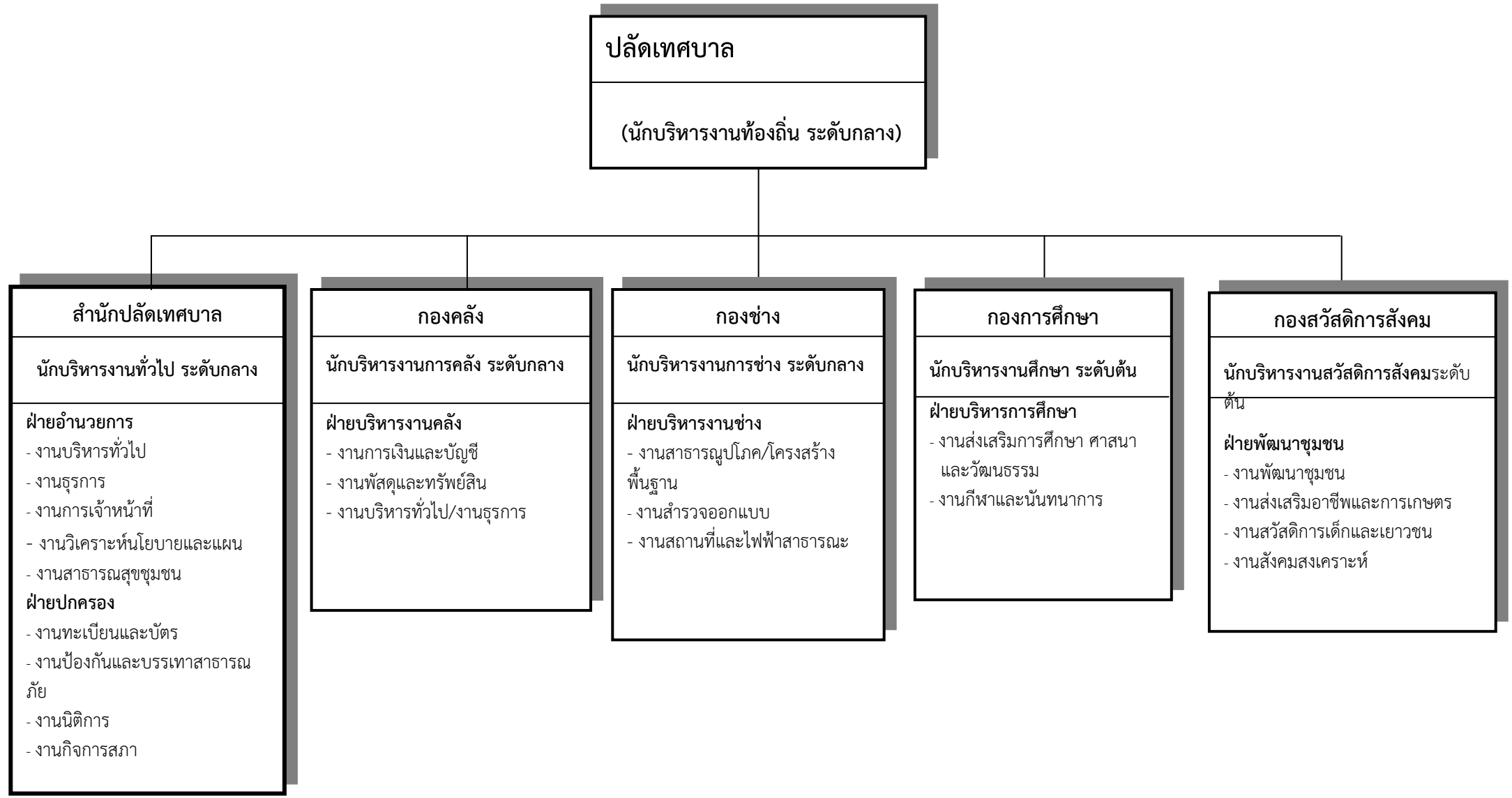
ส่วนราชการ	กรอบอัตรากำลัง	อัตรากำลังที่คาดว่าจะต้องใช้ในช่วงระยะเวลา ๓ ปีข้างหน้า			เพิ่ม/ลด			หมายเหตุ
		เดิม	๒๕๖๔	๒๕๖๕	๒๕๖๖	๒๕๖๔	๒๕๖๕	
ปลัดเทศบาล (นักบริหารงานท้องถิ่น ระดับกลาง)	๑	๑	๑	๑	-	-	-	
สำนักปลัดเทศบาล								
หัวหน้าสำนักปลัด (นักบริหารงานทั่วไป ระดับกลาง)	๑	๑	๑	๑	-	-	-	
หัวหน้าฝ่ายอำนวยการ(นักบริหารงานทั่วไป ระดับต้น)	๑	๑	๑	๑	-	-	-	ว่างเดิม
หัวหน้าฝ่ายปกครอง (นักบริหารงานทั่วไป ระดับต้น)	๑	๑	๑	๑	-	-	-	ว่างเดิม
นักจัดการงานทั่วไป ปก./ชก.	๑	๑	๑	๑	-	-	-	
นักทรัพยากรบุคคล ปก./ชก.	๑	๑	๑	๑	-	-	-	ว่างเดิม
นักวิเคราะห์นโยบายและแผน ปก./ชก.	๑	๑	๑	๑	-	-	-	
นักจัดการงานทะเบียนและบัตร ปก./ชก.	๑	๑	๑	๑	-	-	-	
นักวิชาการสาธารณสุข ปก./ชก.	๑	๑	๑	๑	-	-	-	
นิติกร ปก./ชก.	๑	๑	๑	๑	-	-	-	
จพง.ธุรการ ปง./ชง.	๑	๑	๑	๑	-	-	-	
จพง.ป้องกันและบรรเทาสาธารณภัย ปง./ชง.	๑	๑	๑	๑	-	-	-	
พนักงานจ้างตามภารกิจ								
ผู้ช่วยเจ้าพนักงานธุรการ	๓	๓	๓	๓	-	-	-	
พนักงานขับรถยนต์	๕	๕	๕	๕	-	-	-	ว่างเดิม=๑
พนักงานขับรถยนต์(ทักษะ)	๑	๑	๑	๑	-	-	-	
พนักงานขับรถน้ำเอนกประสงค์	๒	๒	๒	๒	-	-	-	
พนักงานขับรถน้ำเอนกประสงค์(ทักษะ)	๑	๑	๑	๑	-	-	-	ว่างเดิม
ผู้ช่วยเจ้าพนักงานประชาสัมพันธ์	๑	๑	๑	๑	-	-	-	
พนักงานจ้างทั่วไป								
คนครัว	๑	๑	๑	๑	-	-	-	
ยาม	๑	๑	๑	๑	-	-	-	
คนงานทั่วไป	๑๔	๑๔	๑๔	๑๔	-	-	-	

ส่วนราชการ	กรอบ อัตรา กำลัง เดิม	อัตราตำแหน่งที่คาดว่าจะ ต้องใช้ในช่วง ระยะเวลา ๓ ปีข้างหน้า			เพิ่ม/ลด			หมายเหตุ
		๒๕๖๔	๒๕๖๕	๒๕๖๖	๒๕๖๔	๒๕๖๕	๒๕๖๖	
กองคลัง								
ผู้อำนวยการกองคลัง (นักบริหารงานคลัง ระดับกลาง)	๑	๑	๑	๑	-	-	-	ว่างเดิม ว่างเดิม
หน.ฝ่ายบริหารงานคลัง (นักบริหารงานคลัง ระดับต้น)	๑	๑	๑	๑	-	-	-	
นักวิชาการเงินและบัญชี ปก./ชก.	๑	๑	๑	๑	-	-	-	
นักวิชาการพัสดุ ปก./ชก.	๑	๑	๑	๑	-	-	-	
เจ้าพนักงานพัสดุ ปง./ชง.	๑	๑	๑	๑	-	-	-	
เจ้าพนักงานจัดเก็บรายได้ ปง./ชง.	๑	๑	๑	๑	-	-	-	
พนักงานจ้างภารกิจ								
ผู้ช่วยเจ้าพนักงานธุรการ	๑	๑	๑	๑	-	-	-	
พนักงานจ้างทั่วไป								
คนงานทั่วไป	๑	๑	๑	๑	-	-	-	
กองช่าง								
ผู้อำนวยการกองช่าง (นักบริหารงานช่าง ระดับกลาง)	๑	๑	๑	๑	-	-	-	ว่างเดิม ว่างเดิม
หน.ฝ่ายแบบแผนและก่อสร้าง(นักบริหารงานช่าง ระดับต้น)	๑	๑	๑	๑	-	-	-	
นายช่างโยธา ปง./ชง.	๑	๑	๑	๑	-	-	-	
เจ้าพนักงานธุรการ ปง./ชง.	๑	๑	๑	๑	-	-	-	
พนักงานจ้างตามภารกิจ								
ผู้ช่วยนายช่างโยธา	๒	๒	๒	๒	-	-	-	
ผู้ช่วยช่างไฟฟ้า	๑	๑	๑	๑	-	-	-	
ผู้ช่วยเจ้าพนักงานธุรการ	๑	๑	๑	๑	-	-	-	
พนักงานขับเครื่องจักรกลขนาดเบา	๑	๑	๑	๑	-	-	-	
พนักงานขับเครื่องจักรกลขนาดกลาง	๑	๑	๑	๑	-	-	-	
พนักงานขับเครื่องจักรกลขนาดหนัก	๑	๑	๑	๑	-	-	-	ว่างเดิม
พนักงานจ้างทั่วไป								
คนงานทั่วไป	๒	๒	๒	๒	-	-	-	

ส่วนราชการ	กรอบ อัตรา กำลัง เดิม	อัตราตำแหน่งที่คาดว่าจะต้องใช้ในช่วง ระยะเวลา ๓ ปีข้างหน้า			เพิ่ม/ลด			หมายเหตุ
		๒๕๖๔	๒๕๖๕	๒๕๖๖	๒๕๖๔	๒๕๖๕	๒๕๖๖	
กองการศึกษา								
ผู้อำนวยการกองการศึกษา(นักบริหารการศึกษา ระดับต้น)	๑	๑	๑	๑	-	-	-	ว่างเดิม
หน.ฝ่ายแผนงานและโครงการ(นักบริหารการศึกษา ระดับต้น)	๑	๑	๑	๑	-	-	-	ว่างเดิม
นักจัดการงานทั่วไป ปก./ชก.	๑	๑	๑	๑	-	-	-	
นักวิชาการศึกษา ปก./ชก.	๑	๑	๑	๑	-	-	-	
เจ้าพนักงานการเงินและบัญชี ปง./ชง.	๑	๑	๑	๑	-	-	-	ว่างเดิม
ครูผู้ดูแลเด็กอัตรานับ คศ.๑	๓	๓	๓	๓	-	-	-	
พนักงานจ้างตามภารกิจ								
ผู้ดูแลเด็ก	๓	๓	๓	๓	-	-	-	
ผู้ดูแลเด็ก (ทักษะ)	๓	๓	๓	๓	-	-	-	
ผู้ช่วยครูผู้ดูแลเด็ก	๑	๑	๑	๑	-	-	-	
ผู้ช่วยเจ้าพนักงานธุรการ	๒	๒	๒	๒	-	-	-	ว่างเดิม=๑
พนักงานขับรถยนต์	๑	๑	๑	๑	-	-	-	
ผู้ช่วยเจ้าหน้าที่พัสดุ	๑	๑	๑	๑	-	-	-	
พนักงานจ้างทั่วไป								
คนงานทั่วไป	๓	๓	๓	๓	-	-	-	
ผู้ดูแลเด็ก	๑	๑	๑	๑	-	-	-	
กองสวัสดิการสังคม								
ผู้อำนวยการกองสวัสดิการสังคม	๑	๑	๑	๑	-	-	-	
(นักบริหารงานสวัสดิการสังคม ระดับต้น)								
หน.ฝ่ายพัฒนาชุมชน	๑	๑	๑	๑	-	-	-	
(นักบริหารงานสวัสดิการสังคม ระดับต้น)								
นักพัฒนาชุมชนปก./ชง.	๓	๓	๓	๓	-	-	-	ว่างเดิม=๑
เจ้าพนักงานธุรการ ปง./ชง.	๑	๑	๑	๑	-	-	-	ว่างเดิม
เจ้าพนักงานพัฒนาชุมชน ปง./ชง.	๑	๑	๑	๑	-	-	-	ว่างเดิม
พนักงานจ้างภารกิจ								
ผู้ช่วยเจ้าพนักงานพัฒนาชุมชน	๓	๓	๓	๓	-	-	-	
ผู้ช่วยเจ้าพนักงานการเงินและบัญชี	๑	๑	๑	๑	-	-	-	ว่างเดิม
ผู้ช่วยเจ้าพนักงานธุรการ	๑	๑	๑	๑	-	-	-	
พนักงานขับรถยนต์	๑	๑	๑	๑	-	-	-	
ผู้ช่วยเจ้าพนักงานพัสดุ	๑	๑	๑	๑	-	-	-	
พนักงานจ้างทั่วไป								
คนงานทั่วไป	๑	๑	๑	๑	-	-	-	
รวม	๑๐๐	๑๐๐	๑๐๐	๑๐๐	-	-	-	

๑๐. แผนภูมิโครงสร้างการแบ่งส่วนราชการตามแผนอัตรากำลัง ๓ ปี

โครงสร้างส่วนราชการเทศบาลตำบลปึงโค้ง



ปลัดเทศบาล

(นักบริหารงานท้องถิ่น ระดับกลาง)

สำนักปลัดเทศบาล

นักบริหารงานทั่วไป ระดับกลาง

ฝ่ายอำนวยการ

- งานบริหารทั่วไป
- งานธุรการ
- งานการเจ้าหน้าที่
- งานวิเคราะห์นโยบายและแผน
- งานสาธารณสุขชุมชน

ฝ่ายปกครอง

- งานทะเบียนและบัตร
- งานป้องกันและบรรเทาสาธารณภัย
- งานนิติการ
- งานกิจการสภา

กองคลัง

นักบริหารงานการคลัง ระดับกลาง

ฝ่ายบริหารงานคลัง

- งานการเงินและบัญชี
- งานพัสดุและทรัพย์สิน
- งานบริหารทั่วไป/งานธุรการ

กองช่าง

นักบริหารงานการช่าง ระดับกลาง

ฝ่ายบริหารงานช่าง

- งานสาธารณูปโภค/โครงสร้างพื้นฐาน
- งานสำรวจออกแบบ
- งานสถานที่และไฟฟ้าสาธารณะ

กองการศึกษา

นักบริหารงานศึกษา ระดับต้น

ฝ่ายบริหารการศึกษา

- งานส่งเสริมการศึกษา ศาสนา และวัฒนธรรม
- งานกีฬาและนันทนาการ

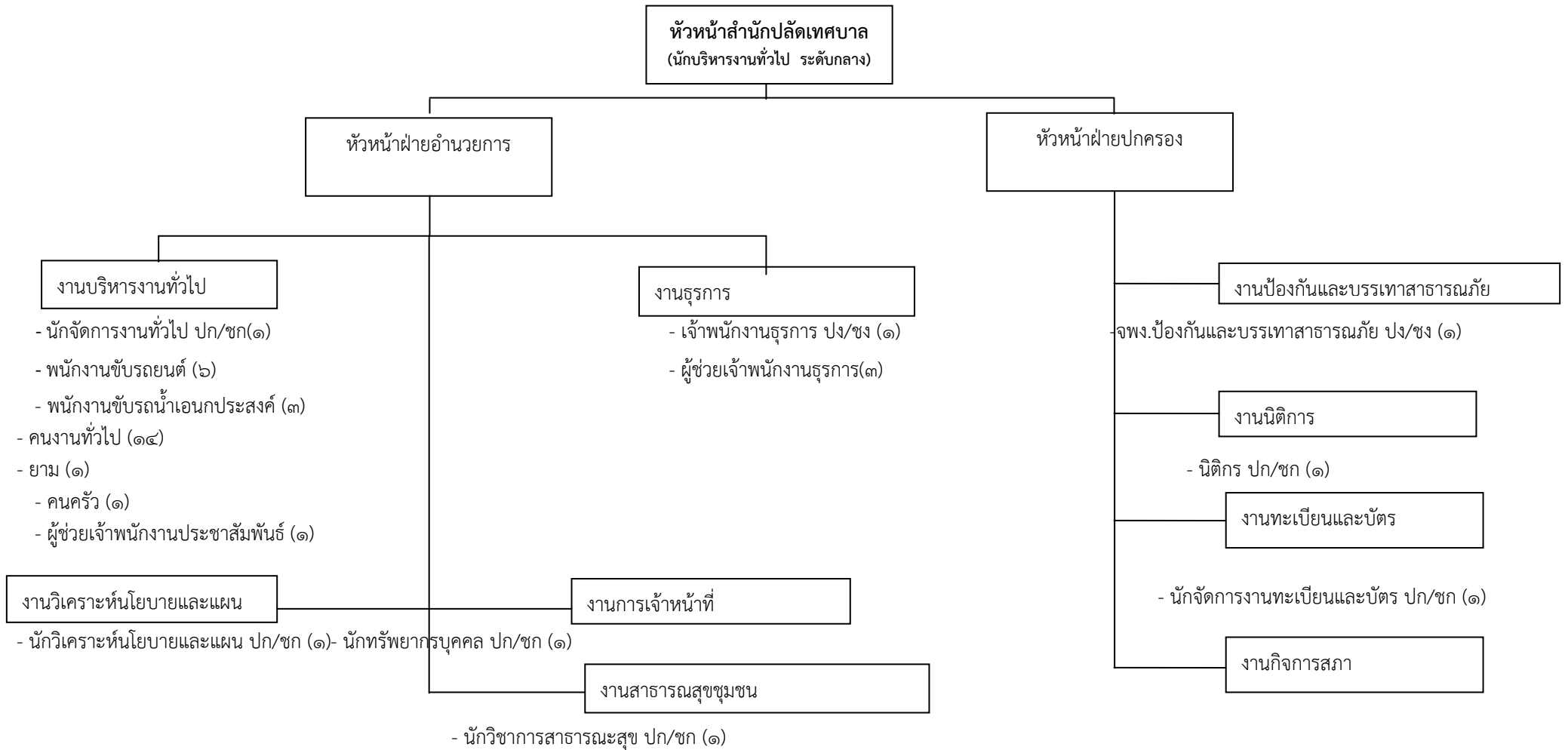
กองสวัสดิการสังคม

นักบริหารงานสวัสดิการสังคมระดับต้น

ฝ่ายพัฒนาชุมชน

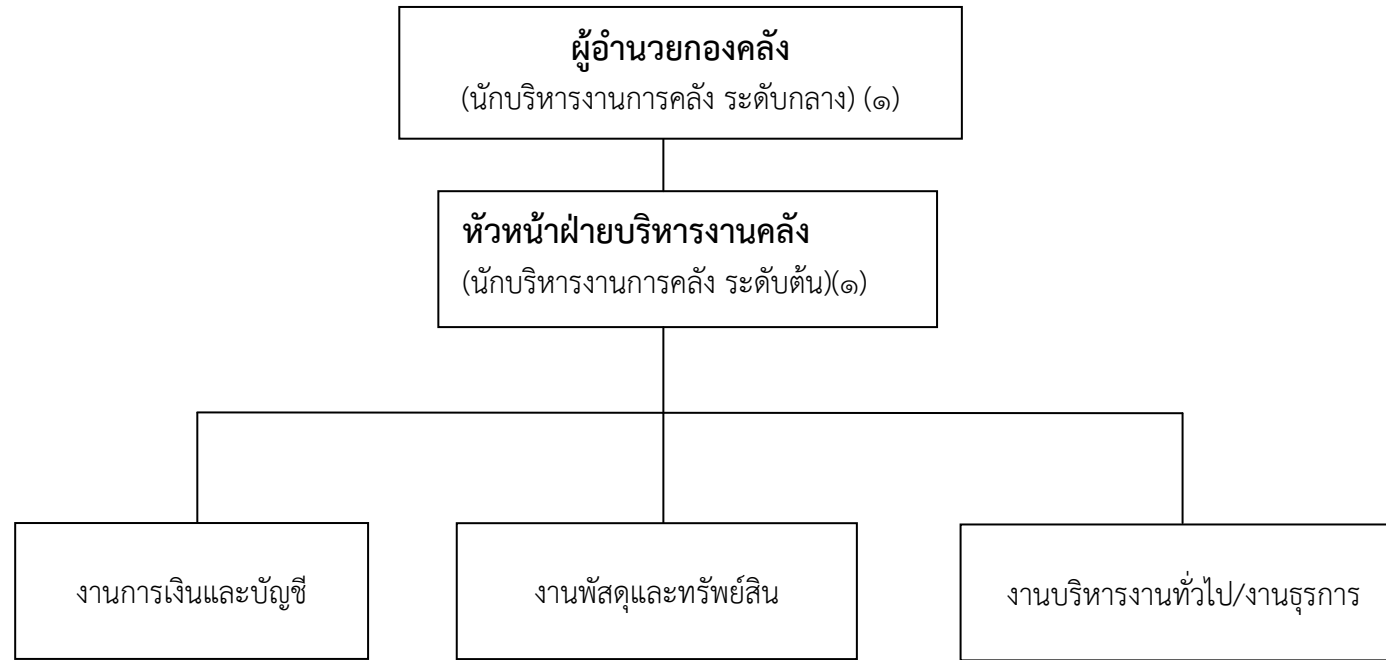
- งานพัฒนาชุมชน
- งานส่งเสริมอาชีพและการเกษตร
- งานสวัสดิการเด็กและเยาวชน
- งานสังคมสงเคราะห์

โครงสร้างสำนักปลัดเทศบาล



ประเภท	บริหารงานท้องถิ่น		อำนวยการ		วิชาการ				ทั่วไป			ลูกจ้างประจำ	พนักงานจ้างตามภารกิจ	พนักงานจ้างทั่วไป	
	กลาง	ต้น	กลาง	ต้น	ชช	ชพ	ชก	ปก	อส	ชง	ปง				
ระดับ															
จำนวน	๑	-	-	๒	-	-	๒	๔	-	-	๒	-	๑๓	๑๖	

โครงสร้างกองคลัง



- นักวิชาการเงินและบัญชี ปก/ชก(๑)

- นักวิชาการพัสดุ ปก/ชก (๑)

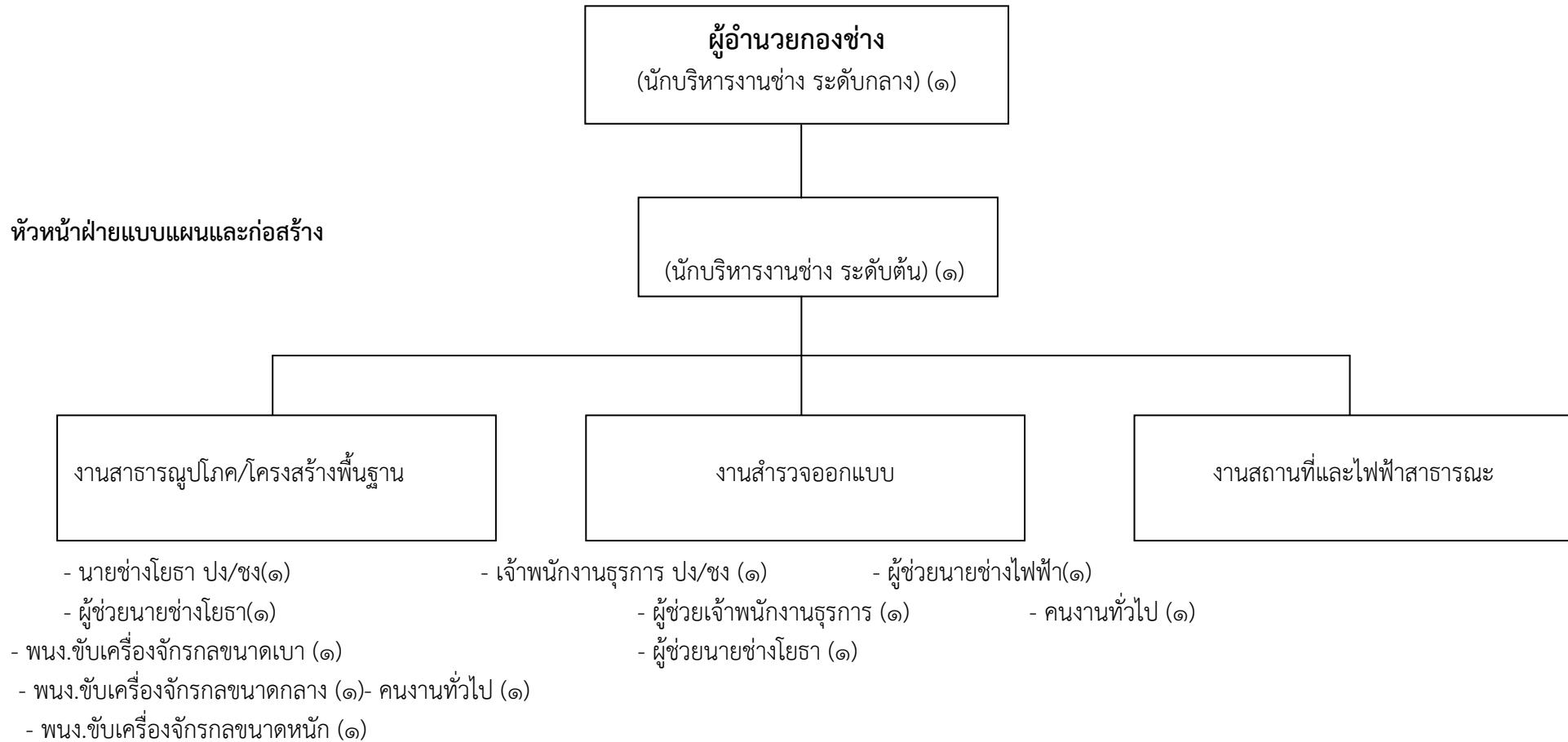
- ผู้ช่วยเจ้าพนักงานธุรการ (๑)

- เจ้าพนักงานจัดเก็บรายได้ ปง/ชง(๑)- คนงานทั่วไป (๑)

- เจ้าพนักงานพัสดุ ปง/ชง (๑)

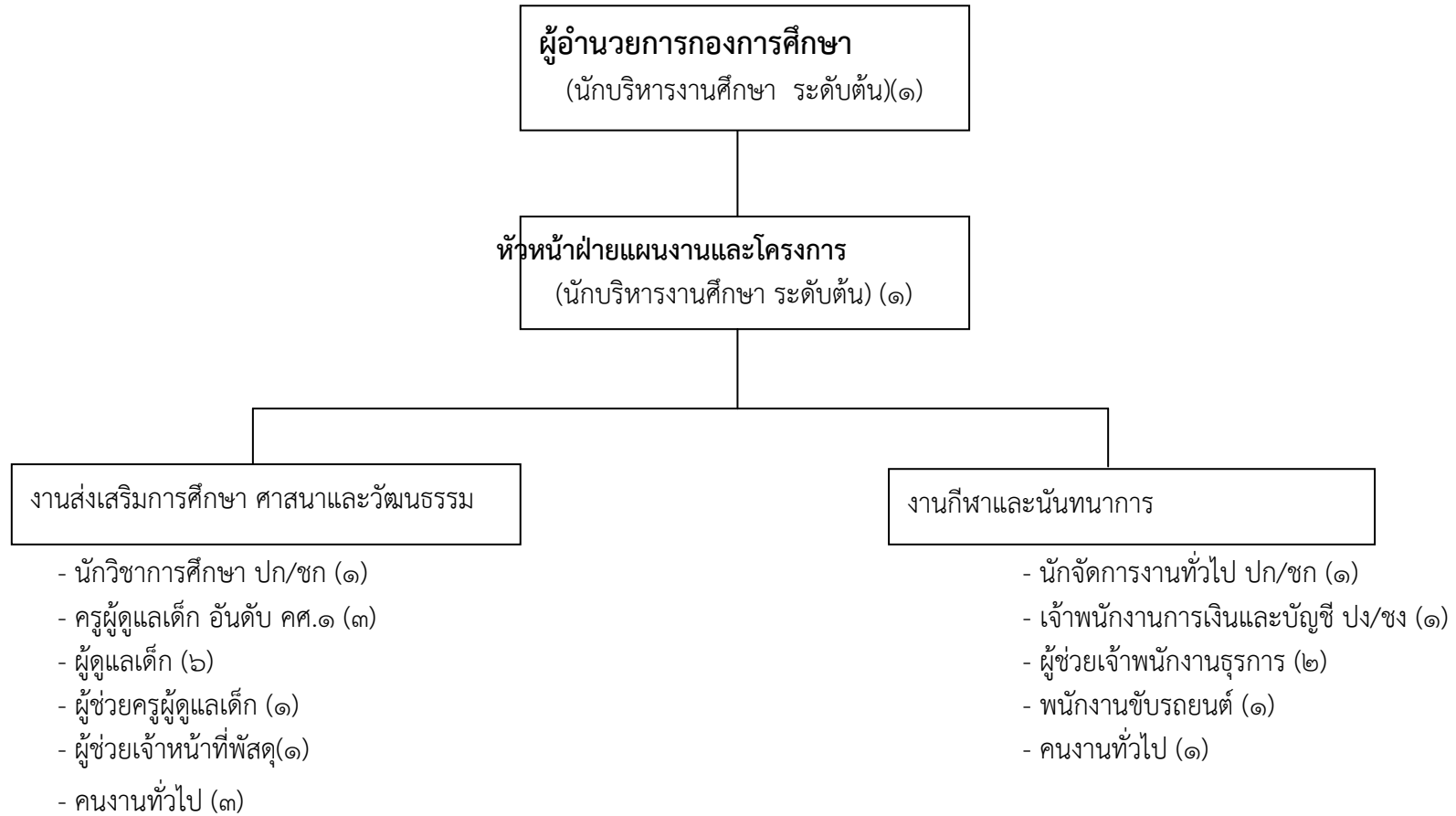
ประเภท	บริหารงานท้องถิ่น		อำนาจการ		วิชาการ				ทั่วไป			ลูกจ้างประจำ	พนักงานจ้างตามภารกิจ	พนักงานจ้างทั่วไป
	กลาง	ต้น	กลาง	ต้น	ชช	ชพ	ชก	ปก	อส	ชง	ปง			
จำนวน	๑	-	-	๑	-	-	-	๒	-	๑	๑	-	๑	๑

โครงสร้างกองช่าง



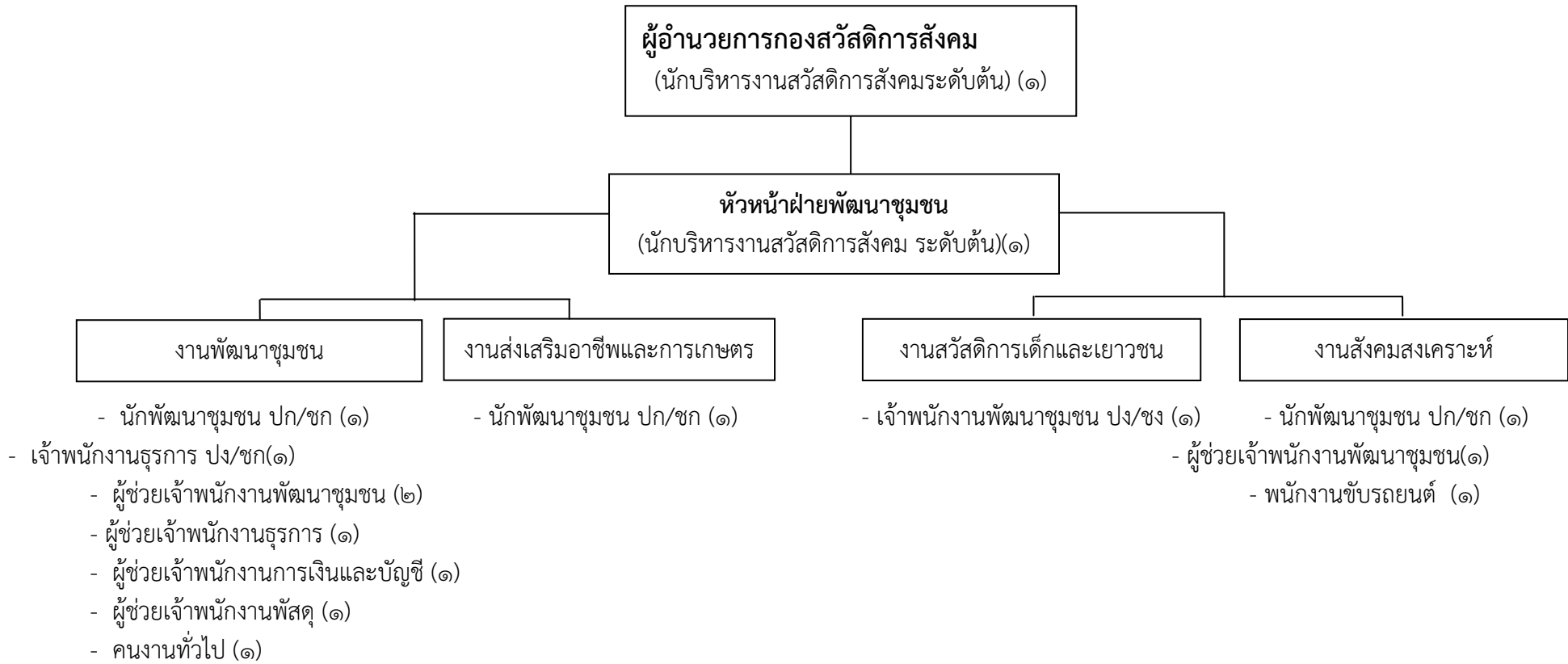
ประเภท	บริหารงานท้องถิ่น		อำนาจการ		วิชาการ				ทั่วไป			ลูกจ้างประจำ	พนักงานจ้างตามภารกิจ	พนักงานจ้างทั่วไป
	กลาง	ต้น	กลาง	ต้น	ชช	ชพ	ชก	ปก	อส	ชง	ปง			
ระดับ	กลาง	ต้น	กลาง	ต้น	ชช	ชพ	ชก	ปก	อส	ชง	ปง	-	๗	๒
จำนวน	๑	-	-	๑	-	-	-	-	-	-	๒	-	๗	๒

โครงสร้างกองการศึกษา



ประเภท	อำนาจการ		วิชาการ				ทั่วไป			ครู	ลูกจ้างประจำ	พนักงานจ้างตามภารกิจ	พนักงานจ้างทั่วไป
	กลาง	ต้น	ชช	ชพ	ชก	ปก	อส	ชง	ปง				
ระดับ										คศ.๑			
จำนวน	-	๒	-	-	-	๒	-	-	๑	๓	-	๑๑	๔

โครงสร้างกองสวัสดิการสังคม



ประเภท	อำนาจการ		วิชาการ				ทั่วไป			ลูกจ้างประจำ	พนักงานจ้างตามภารกิจ	พนักงานจ้างทั่วไป
	กลาง	ต้น	ชช	ชพ	ชก	ปก	อส	ชง	ปง			
จำนวน	-	๒	-	-	๑	๒	-	-	๒	-	๗	๑

b&

๑๒. แนวทางการพัฒนาพนักงานเทศบาล

เทศบาลตำบลปึงไค้ง จะดำเนินการจัดทำแผนพัฒนาเทศบาล โดยบรรจุแผนงานด้านการพัฒนาพนักงานเทศบาลเพื่อเพิ่มพูนความรู้ทักษะ ทักษะคติที่ดี มีคุณธรรมและจริยธรรมอันจะทำให้การปฏิบัติหน้าที่ของพนักงานเทศบาลเป็นไปอย่างมีประสิทธิภาพ โดยให้พนักงานทุกคน ทุกตำแหน่ง ได้มีโอกาสได้รับการพัฒนาภายในช่วงระยะเวลาตามแผนอัตรากำลัง ๓ ปี ดังนี้

๑. กำหนดให้ผู้ได้รับการบรรจุเข้ารับราชการเป็นพนักงานเทศบาลทุกคนได้รับการพัฒนาซึ่งอย่างน้อยจะต้องได้รับการเรียนรู้หรือทำความเข้าใจในหลักและระเบียบวิธีการปฏิบัติราชการ บทบาทและหน้าที่ของพนักงานเทศบาล ในระบอบประชาธิปไตย อันมีพระมหากษัตริย์ทรงเป็นประมุข แนวทางปฏิบัติตนเพื่อเป็นพนักงานที่ดี ความรู้พื้นฐานในการปฏิบัติราชการ สำหรับพนักงานบรรจุใหม่ และพัฒนาเกี่ยวกับงานในหน้าที่ ความรับผิดชอบ สำหรับวิธีการนั้น ให้พิจารณาเลือกใช้ตามความเหมาะสม ทั้งนี้ ควรกระทำภายในระยะเวลาที่พนักงานผู้นั้นยังอยู่ในระหว่างทดลองปฏิบัติหน้าที่ราชการ

๒. ให้มีการอบรมหรือวิธีอื่นๆ เพื่อพัฒนาและเพิ่มความรู้ ประสบการณ์แก่บุคลากร ซึ่งอย่างน้อยจะต้องพัฒนาด้านความรู้ทั่วไปในการปฏิบัติงาน ด้านความรู้และทักษะเฉพาะของงานในแต่ละตำแหน่ง ด้านการบริหาร ด้านคุณสมบัติส่วนตัว ด้านคุณธรรมและจริยธรรม

๓. จัดให้มีการศึกษาดูงานแลกเปลี่ยนประสบการณ์กับเทศบาลหรือส่วนราชการอื่นๆ เป็นการศึกษาเปรียบเทียบ

๔. ส่งเสริมให้บุคลากรเข้ารับการศึกษ อบรม ดูงาน หรือปฏิบัติการวิจัย

๕. จัดให้มีการประชุมเชิงปฏิบัติเป็นกรณีๆไป

๖. จัดประชุมมอบนโยบายและแนวทางปฏิบัติงานเป็นประจำทุกปี

๗. พัฒนาขีดความสามารถของพนักงาน และพนักงานจ้างของเทศบาลในแนวทางที่สนองเป้าหมายกลยุทธ์และวิสัยทัศน์ของเทศบาลตำบลปึงไค้ง และตอบสนองความต้องการของพนักงานและพนักงานจ้างของเทศบาล ตอรับกับกระแสของการเปลี่ยนแปลงและการแข่งขัน ทันโลกทันเหตุการณ์

๘. ประยุกต์ใช้เทคโนโลยีสารสนเทศที่เหมาะสมเข้ากับการพัฒนาเพื่อความรวดเร็ว ถูกต้องและประหยัด เช่น ระบบ Internet

๙. การพัฒนาที่ถูกต้องเริ่มจากการพัฒนาจิตและวิญญาณของคนให้คิดเป็น ทำชอบ คนเก่งแต่ฉ้อฉลเห็นแก่ตัว ล้วนเกิดจากความบกพร่องที่มุ่งพัฒนาแต่สมอง

๑๓. ประกาศคุณภาพจริยธรรมของพนักงานเทศบาลตำบลปึงโค้ง

เทศบาลตำบลปึงโค้ง จะดำเนินการประกาศคุณธรรมจริยธรรมของพนักงานเทศบาล พนักงานจ้าง เพื่อให้พนักงานเทศบาล พนักงานจ้างยึดถือเป็นแนวทางปฏิบัติงาน ดังนี้

๑. พนักงานเทศบาลพึงเป็นผู้มีศีลธรรมอันดี และประพฤติตนให้เหมาะสมกับการเป็นพนักงานเทศบาล
๒. พนักงานเทศบาลพึงใช้วิชาชีพในการปฏิบัติหน้าที่ราชการด้วยความซื่อสัตย์และไม่แสวงหาประโยชน์โดยมิชอบ ในกรณีที่วิชาชีพใดมีจรรยาวิชาชีพกำหนดไว้ ก็พึงปฏิบัติตามจรรยาวิชานั้น
๓. พนักงานเทศบาลพึงมีทัศนคติที่ดีและพัฒนาตนเองให้มีคุณธรรม จริยธรรม รวมทั้งเพิ่มพูนความรู้ความสามารถและทักษะในการทำงานเพื่อให้ปฏิบัติหน้าที่ราชการมีประสิทธิภาพพลະประสิทธิผลยิ่งขึ้น
๔. พนักงานเทศบาลพึงปฏิบัติหน้าที่ราชการด้วยความสุจริต เสมอภาค และปราศจากอคติ
๕. พนักงานเทศบาลพึงปฏิบัติหน้าที่ราชการอย่างเต็มกำลังความสามารถ รอบคอบ รวดเร็ว ขยันหมั่นเพียร ถูกต้องสมเหตุสมผล โดยคำนึงถึงประโยชน์ของทางราชการและประชาชนเป็นสำคัญ
๖. พนักงานเทศบาลพึงประพฤติตนเป็นผู้ตรงต่อเวลา และใช้เวลาราชการให้เป็นประโยชน์ต่อทางราชการอย่างเต็มที่
๗. พนักงานเทศบาลพึงมีความรับผิดชอบในการปฏิบัติงาน การให้ความร่วมมือช่วยเหลือกลุ่มงานของตน ทั้งในด้านการให้ความคิดเห็น การช่วยทำงานและการแก้ปัญหาาร่วมกัน รวมทั้งการเสนอแนะในสิ่งที่เห็นว่าจะมีประโยชน์ต่อการพัฒนางานในความรับผิดชอบด้วย
๘. พนักงานเทศบาลพึงดูแลรักษาและใช้ทรัพย์สินของทางราชการอย่างประหยัดคุ้มค่า โดยระมัดระวังมิให้เสียหายหรือสิ้นเปลืองเยี่ยงวิญญูชนจะพึงปฏิบัติต่อทรัพย์สินของตนเอง
๙. พนักงานเทศบาลซึ่งเป็นผู้บังคับบัญชาพึงดูแลเอาใจใส่ผู้ที่อยู่ใต้บังคับบัญชาในด้านการปฏิบัติงาน ขวัญ กำลังใจ สวัสดิการ และยอมรับฟังความคิดเห็นของผู้ใต้บังคับบัญชาด้วยหลักการและเหตุผลที่ถูกต้องตามทำนองคลองธรรม
๑๐. พนักงานเทศบาลพึงช่วยเหลือเกื้อกูลกันในทางที่ชอบ รวมทั้งส่งเสริมสนับสนุนให้เกิดความสามัคคีร่วมแรงร่วมใจในบรรดาผู้ร่วมงานในการปฏิบัติหน้าที่เพื่อประโยชน์ส่วนรวม
๑๑. พนักงานเทศบาลพึงปฏิบัติต่อผู้ร่วมงานตลอดจนผู้เกี่ยวข้องด้วยความสุภาพ มีน้ำใจ และมนุษยสัมพันธ์อันดี
๑๒. พนักงานเทศบาลพึงละเว้นจากการนำผลงานของผู้อื่นมาเป็นของตน
๑๓. พนักงานเทศบาลพึงให้บริการประชาชนอย่างเต็มกำลังความสามารถด้วยความเป็นธรรม เอื้อเฟื้อ มีน้ำใจ และใช้กิริยาวาจาที่สุภาพอ่อนโยน เมื่อเห็นว่าเรื่องใดไม่สามารถปฏิบัติได้หรือไม่อยู่ในอำนาจหน้าที่ของตนจะต้องปฏิบัติ ควรชี้แจงเหตุผลหรือแนะนำให้ติดต่อไปยังหน่วยงานหรือบุคคล ซึ่งตนทราบว่ามีอำนาจหน้าที่เกี่ยวข้องกับเรื่องนั้นๆ ต่อไป
๑๔. พนักงานเทศบาลพึงประพฤติตนให้เป็นที่เชื่อถือของบุคคลทั่วไป
๑๕. พนักงานเทศบาลพึงละเว้นการรับทรัพย์สินหรือประโยชน์อื่นใดซึ่งมีมูลค่าเกินปกติวิสัยจากผู้มาติดต่อราชการ

ΩΩΩΩΩΩΩΩ

